

Temari de professors

Aula de la Seguretat Social



Índex

Índex	2
0 Conceptes generals. Principis i directrius del sistema de la Seguretat Social	8
0.1 Principis i directrius del sistema de Seguretat Social	8
1 El Sistema Espanyol de Seguretat Social	12
1.1 Antecedents i model actual del Sistema Espanyol de Seguretat Social.....	13
1.2 Etapa de definició prestacional i institucional (1900 - 1962).....	13
1.3 Etapa de configuració normativa (1962 - 1978).....	14
1.4 Etapa de l'Estat del Benestar (1978 fins avui dia)	15
1.5 Organització gestora de la Seguretat Social.....	17
2 El model actual de Seguretat Social. Nivell bàsic de protecció - Nivell contributiu o professional - Nivell complementari de protecció	20
2.1 El model actual de Seguretat Social.....	20
2.2 Nivell bàsic de protecció	22
2.2.1 Caràcters.....	22
2.2.2 Prestacions sanitàries. Contingut	24
2.2.3 Pensions no contributives	24
2.2.4 Subsidi especial per maternitat.....	27
2.2.5 Protecció familiar.....	27
2.2.6 Nivell assistencial de la protecció per desocupació.....	27
2.2.7 Servicis Socials	28
2.3 Nivell contributiu o professional	28
2.4 Nivell complementari.....	29
3 Acció protectora i règim jurídic de les prestacions	30
3.1 Concepte, classes i caràcters de les prestacions	30
3.2 Quadre de l'acció protectora.....	31
3.2.1 Prestacions sanitàries	32
3.2.2 Incapacitat temporal.....	32
3.2.3 Risc durant l'embaràs	33
3.2.4 Risc durant la lactància natural.....	34
3.2.5 Maternitat	34
3.2.6 Paternitat.....	35
3.2.7 Atenció de menors afectats per càncer o altra malaltia.....	36
3.2.8 Prestacions per incapacitat permanent	37

3.2.9	Lesions permanents no invalidants.....	38
3.2.10	Jubilació	38
3.2.11	Prestacions de mort i supervivència	40
3.2.12	Prestacions familiars	41
3.2.13	Pensions extraordinàries motivades per actes de terrorisme.....	42
3.2.14	Prestacions per desocupació.....	43
3.3	Revaloració, límit màxim i complements per mínims.....	44
4	Relació jurídica amb la Seguretat Social. Camp d'aplicació. Afiliació, inscripció, altes, baixes, règims.	46
4.1	La relació jurídica de la Seguretat Social.....	47
4.2	Camp d'aplicació.....	47
4.2.1	Casos especials	49
4.3	Afiliació	50
4.3.1	Formes de realitzar l'afiliació.....	50
4.3.2	Lloc i terminis	51
4.3.3	Efectes de l'afiliació	51
4.4	Inscripció d'empreses	51
4.4.1	Concepte d'empresari	52
4.4.2	Sol·licitud d'inscripció	52
4.4.3	Pràctica de la inscripció. Variacions posteriors	52
4.4.4	La cobertura de les contingències d'accidents de treball i malalties professionals... 53	
4.5	Altes i baixes.....	53
4.5.1	Concepte i característiques	53
4.5.2	Classes d'alta	54
4.5.3	Maneres de promoure les altes i baixes	54
4.5.4	Sol·licituds d'alta i baixa. Lloc i termini.....	54
4.5.5	Efectes de les altes.....	55
4.5.6	Efectes de les baixes	55
4.6	Règims.....	56
4.6.1	Règim general.....	56
4.6.2	Règims especials.....	57
5	Finançament. El pressupost de la Seguretat Social.....	59
5.1	Finançament	59
5.1.1	Fonts	59
5.1.2	Sistema de finançament	61
5.2	El pressupost de la Seguretat Social	63
5.2.1	Introducció.....	63

5.2.2	Elaboració del pressupost.....	64
5.2.3	Contingut.....	64
5.2.4	El pressupost de la Seguretat Social 2012.....	64
6	Cotització	66
6.1	Introducció	66
6.2	Cotització al Règim General de la Seguretat Social	67
6.2.1	Subjectes i conceptes de la cotització	67
6.2.2	Bases de cotització:	69
6.2.3	Deduccions de les quotes.....	71
6.2.4	Període de liquidació i ingrés de les quotes	72
6.2.5	Situacions i supòsits especials de cotització	72
6.3	Integració dels Règims Especials d'Empleats de Llar i de Treballadors Agraris per compte d'altre dins del Règim General de la Seguretat Social	73
6.3.1	Sistema Especial per a Empleats de Llar	73
6.3.2	Sistema Especial de Treballadors per compte d'altre Agraris	73
6.4	Cotització en els Règims Especials de la Seguretat Social.....	74
6.4.1	Règim especial dels treballadors per compte propi o autònoms (RETA).....	74
6.4.2	Règim Especial del Mar	75
7	Servicis i mitjans per relacionar-se amb l'administració de la Seguretat Social	76
7.1	Catàleg de servicis	76
7.1.1	Servicis específics de la Tresoreria General de la Seguretat Social.....	77
7.1.2	Servicis específics de l'Institut Nacional de la Seguretat Social.....	78
7.1.3	Servicis específics de l'Institut Social de la Marina	79
7.2	Mitjans de relació amb el ciutadà.....	82
7.2.1	Atenció telemàtica.....	82
7.2.2	Atenció telefònica.....	87
7.2.3	Atenció presencial.....	88
7.3	El factor humà.....	91
7.4	La qualitat en els servicis.....	92
7.5	La participació dels ciutadans en la millora dels servicis.....	92
7.6	Mesures que asseguren la igualtat de gènere, faciliten l'accés i milloren les condicions de la prestació del servici de la Seguretat Social.....	93

En març de 2007, va tindre lloc la signatura d'un protocol general de col·laboració entre els que eren Ministeris d'Educació i Ciència i Treball i Afers Socials, per a l'educació en matèries del Sistema de la Seguretat Social, amb l'objectiu comú de fomentar entre la ciutadania a partir de l'educació en els seus diferents nivells, el coneixement del nostre sistema públic de Seguretat Social, entès com un dels pilars del model de protecció social a Espanya i de l'estat de benestar.

La Llei Orgànica 2/2006, de 3 de maig, d'Educació, estableix entre els principis que han d'inspirar el nostre sistema educatiu, la transmissió i posada en pràctica de valors que afavoreixen la llibertat personal, la responsabilitat, l'exercici democràtic, la solidaritat i l'observació de l'entorn social i de les necessitats, ocupacions i servicis de la vida en comunitat.

Esta feina d'aprenentatge que es desenvolupa des de l'educació infantil i que es concreta a través dels currículums escolars, ha de complementar-se amb la posada en pràctica en els centres escolars d'activitats que permeten millorar el coneixement que els més xicotets i joves tenen sobre els valors en què es fonamenta la societat democràtica, les normes i principis de convivència establerts en la Constitució, la valoració dels servicis públics així com les obligacions de les Administracions Públiques i dels ciutadans en el seu manteniment, tal i com és el cas del Sistema públic de la Seguretat Social, entès com un dels pilars per garantir el benestar present i futur dels individus i les famílies.

L'escola, pel dilatat període que en la vida dels joves suposa la seua formació, constitueix el lloc idoni perquè reben, en una edat decisiva per establir els conceptes i patrons de conducta, on s'inclou l'adquisició de coneixements sobre el vast i complex entramat de drets i obligacions que es contenen en el nostre sistema de Seguretat Social i sobre la responsabilitat social que exigeix l'adequat ús dels mecanismes de protecció social establerts davant de determinades contingències o situacions de necessitat.

D'altra banda, l'educació transcendeix l'àmbit de les Administracions Públiques i dels components de la Comunitat escolar, i afecta el conjunt de la societat.

Per això les Administracions Públiques han de possibilitar i encoratjar la participació de les persones i entitats públiques o privades en la formació per a la ciutadania en general tan bon punt afavoreix l'exercici de les llibertats i el respecte als drets de tercers.

Entre altres fins, el instrument de col·laboració esmentat, cita:

- **El disseny d'estratègies coordinades** entre les parts afectades per aprofundir en el coneixement dels principis democràtics, on s'entén que la solidaritat, la igualtat i la proporcionalitat són principis rectors del nostre sistema de Seguretat Social.
- **Desenvolupar la recomanació Setena de l'informe de la Comissió no Permanent del Pacte de Toledo**, que considera un element rellevant, que el ciutadà pugui accedir a la informació comprensible i fiable sobre les perspectives a llarg termini del seu sistema de protecció social i de forma especial de les prestacions socials a les quals pugui aspirar.
- **Potenciar el coneixement de les opcions en matèria de Seguretat Social**, afavorint l'exercici dels drets que els joves puguin executar en incorporar-se al mercat de treball i el compliment de les seues obligacions.
- **Adequar el coneixement de xiquets i joves sobre el nostre model de protecció social** segons l'evolució que està experimentant la societat espanyola, a causa de circumstàncies com ara les que fan referències a la integració de persones amb discapacitat i dels ciutadans procedents d'altres països.
- **Promoure activitats educatives que permeten millorar el coneixement de xiquets i joves sobre els pilars del sistema de protecció social i la contribució de la Seguretat Social a la vertebració de l'estat del benestar.**
- **Impulsar l'elaboració i difusió de materials didàctics** aplicats a l'educació sobre prestacions de la Seguretat Social.
- **Coordinar els esforços de les administracions implicades i comprometre als centres escolars en la incorporació al seu projecte educatiu i al currículum escolar d'una visió integrada de l'Estat Social i Democràtic de Dret reconegut per la Constitució Espanyola.**
- **Establiment de mecanismes de coordinació a través de convenis o acords entre les Administracions educatives competents i les institucions responsables en matèria de Seguretat Social.**

Els continguts d'estos acords faran referència, entre altres aspectes, a la formació dels equips directius escolars en el seu paper d'impulsors i dinamitzadors de les iniciatives que en este àmbit es desenvolupen en els centres educatius; a la celebració de trobades periòdiques entre el professorat i funcionaris de la Seguretat Social per a l'intercanvi de coneixements i experiències; a afavorir el coneixement de les institucions de la Seguretat Social mitjançant visites o jornades de portes obertes en les instal·lacions de les entitats de la Seguretat Social, etc.

- **Impulsar l'elaboració i difusió de materials didàctics dotats de criteris psicopedagògics comuns.**

- En esta línia d'actuació, es considera de capital importància la col·laboració amb les editorials especialitzades en l'elaboració i producció de publicacions educatives, que facilita la matèria i coneixement bàsics per al seu tractament i integració en els textos escolars, guies del professorat i material de suport corresponent.
- **Creació d'un portal específic dins del Portal d'Internet de la Seguretat Social.**

Els objectius que pretenen complir-se amb el llançament d'aquest portal dirigit específicament al segments de professors i alumnes d'Educació Primària i Educació Secundària Obligatòria, són entre altres, generar una cultura de col·laboració en la societat, educant-la per al compliment de les seues obligacions i l'exercici dels seus drets en matèria de Seguretat Social, construir una plataforma informativa i formativa per apropar l'Administració de la Seguretat Social al ciutadà i de forma especial a la comunitat educativa i impulsar l'ús d'este tipus d'eines entre els joves, principals usuaris de les noves tecnologies.

Per impregnar les actuacions descrites d'un desitjable nivell d'homogeneïtat, les entitats i institucions de la Seguretat Social han fet este document que proporciona els coneixements bàsics necessaris perquè, degudament adequats i adaptats amb criteris d'accessibilitat, racionalitat i comprensió per experts en les diferents aplicacions de la ciència educativa, constituïska el suport i eix conductor del projecte en el seu conjunt, deixant de banda les variables i alternatives que puguen plantejant-se en el seu desenvolupament.

Madrid, 2009

0 Conceptes generals. Principis i directrius del sistema de la Seguretat Social

Objectius

Amb esta unitat es pretén que els alumnes:

- Comparteixin els grans principis que ordenen i orienten el Sistema Espanyol de Seguretat Social.
- Entenguen la finalitat i naturalesa dels drets que conformen el nostre sistema de Seguretat Social.

Continguts

- Referències constitucionals i transformació del model de Seguretat Social.
- Pacte de Toledo i l'Acord Social sobre el desenvolupament i tendències del sistema de Seguretat Social.

Recordem que...

Els grans principis que sostenen i orienten l'evolució del nostre sistema de Seguretat Social són:

- Contributivitat: proporcionalitat entre allò percebut i allò aportat.
- Universalitat: extensió màxima de l'acció protectora.
- Solidaritat intergeneracional: mentres treballem contribuïm a finançar les pensions actuals.
- Equitat i igualtat de drets, amb independència del moment i lloc de residència de l'assegurat.
- Suficiència: garantia i perfeccionament dels nivells de benestar mitjançant prestacions adequades.
- Unitat de Caixa: l'Estat és l'únic titular de tots els recursos, obligacions i prestacions de la Seguretat Social.

0.1 Principis i directrius del sistema de Seguretat Social

Segons els principis de l'art. 41 de la Constitució Espanyola, sobre el poder polític i els agents i interlocutors socials la responsabilitat de garantir en el futur un sistema públic de pensions just, equilibrat i solidari.

En este mandat constitucional, l'Estat queda compromès a l'establiment d'un sistema de protecció de naturalesa pública i a l'articulació d'uns recursos econòmics que facen viable esta protecció social de forma suficient, encara que, la Constitució estableix també que el nivell complementari de la protecció social serà lliure, és a dir, que podrà ser de caràcter privat.

Per tant el sistema espanyol de Seguretat Social, per fer realitat el principi constitucional abans ressenyat, requereix una acció protectora de caràcter públic que garantisca a tots els ciutadans una protecció suficient en situacions de necessitat i uns recursos econòmics estables i suficients per finançar esta acció protectora.

El sistema espanyol de Seguretat Social, a més de ser universalista, manté una protecció especial per als treballadors en els riscos que pateixen com a conseqüència del treball, entre ells, com diu la Constitució, la desocupació.

El model de Seguretat Social que va imperar en el nostre país fins èpoques recents, s'organitzava bàsicament sobre tres grans principis: proporcionalitat entre la prestació reconeguda i la contribució econòmica realitzada pels treballadors (contributivitat) naturalesa professional de la protecció lligada a l'acompliment d'una activitat i l'escassa o nul·la consideració dels recursos econòmics disponibles per part del subjecte protegit.

Estes característiques que informaven el nostre sistema de Seguretat Social, pateixen una important alteració a partir de l'aprovació de la Llei 26/1990, de 20 de desembre, sobre prestacions no contributives de la Seguretat Social, que introdueix un segon nivell de protecció amb l'objectiu de suplir la carència de rendes de subsistència, amb independència de l'activitat professional del beneficiari i de les seues aportacions econòmiques al sistema (cotitzacions).

Per comprendre en la seua vertadera dimensió la transformació dels principis que orienten el nostre sistema de Seguretat Social, cal referir-nos al Pacte de Toledo, constituït per analitzar i detectar els problemes del Sistema de Seguretat Social i per elaborar un catàleg de possibles línies d'actuació. Especialment s'insistia en la problemàtica del finançament de la Seguretat Social i la seua projecció futura per preveure les actuacions que haurien d'adoptar-se amb la finalitat d'evitar l'increment del dèficit públic, com a conseqüència dels majors pagaments de prestacions i de forma especial de les pensions de jubilació.

El resultat d'estos treballs (Informe del Pacte de Toledo) es va aprovar per Ple del Congrés el 6 d'abril de 1995.

L'objectiu bàsic en què es resumeixen les propostes que conté respon al següent enunciat: "garantir en el futur un sistema públic de pensions, just, equilibrat i solidari, segons els principis de l'art. 41 de la Constitució Espanyola".

Entre les recomanacions que conté l'informe referit, han de destacar-se algunes que afecten als principis orientadors del sistema espanyol de Seguretat Social, com per exemple:

- Equitat i caràcter contributiu del Sistema, reforçant la vigència d'estos principis de manera que, deixant de banda el principi de solidaritat i de forma gradual, les prestacions són més proporcionals amb l'esforç de contribució realitzat.
- Reforçament del principi de solidaritat, en la mida que la situació financera ho permeta, adoptant mesures com l'elevació de l'edat màxima de permanència en la percepció de les pensions d'orfanat o la millora de les pensions de viudetat en el cas de menors ingressos.

En desenvolupament d'una de les recomanacions del Pacte de Toledo, es va constituir una Comissió no permanent per a la valoració dels resultats obtinguts en aplicació de les recomanacions adoptades i en basant-se en això, estudiar el seu desenvolupament futur, dints dels criteris d'estabilitat, sosteniment i igualtat de prestacions per a tota Espanya, que permet garantir la continuïtat en la millora del nivell de benestar dels pensionistes i amb especial atenció a la pensionis de menor quantia.

El 2 d'octubre de 2003, el Ple del Congrés dels Diputats va aprovar l'informe elaborat per la Comissió no Permanent. En este informe, a part de reforçar-se les conclusions del Pacte de Toledo de 1995, s'incorporen noves recomanacions que fan referència a les següents qüestions:

- Conveniència d'examinar la situació dels treballadors afectats per les modernes fórmules d'organització del treball de forma especial respecte a l'extensió del treball a temps parcial, la incidència de l'ocupació temporal i les possibilitats de compatibilitzar salari i pensió o subsidi.
- Estudiar mecanismes que incorporen els períodes d'atenció i cura dels fills o persones dependents com "elements que cal considerar en les carreres de cotització".
- Configurar un sistema integrat que aborde, des de la perspectiva de la globalitat, el fenomen de la dependència.
- Consideració especial de les persones amb discapacitat física, psíquica o sensorial.
- Adoptar les mesures necessàries per garantir la incorporació dels ciutadans d'altres països al sistema de protecció social amb plenitud de drets i obligacions.

Ha de destacar-se també per la seua importància, l'Acord sobre Mesures en matèria de Seguretat Social, subscrit el 13 de juliol de 2006, pel Govern, la Unió General de Treballadors, la Confederació Sindical de Comissions Obreres, la Confederació Espanyola d'Organitzacions Empresarials i la Confederació Espanyola de la Petita i Mitjana Empresa, que junt amb les prioritats marcades pel Pacte de Toledo en la seua reunió parlamentària de 2003, donen lloc a la Llei 40/2007, de 4 de desembre, de mesures en matèria de Seguretat Social, que reafirma la necessitat de mantindre i reforçar determinats principis bàsics on s'estableixen el sistema de la Seguretat Social com a objectiu per garantir la seua eficàcia i el perfeccionament dels nivells de benestar del conjunt dels ciutadans.

Així s'avança en la plasmació del principi de solidaritat i garantia de suficiència mitjançant la gradual millora i extensió de la intensitat protectora, així com en el reforçament de la unitat de caixa. També s'intensifica la contributivitat del sistema, avançant en una major proporcionalitat entre les cotitzacions realitzades i les prestacions obtingudes, evitant al mateix temps situacions de falta d'equitat en el reconeixement d'estes últimes. Així mateix, es progressa en el camí ja iniciat d'afavorir la prolongació voluntària de la vida laboral més enllà de l'edat legal de jubilació, sense oblidar tampoc la necessitat de pal·liar les conseqüències negatives experimentades pels treballadors de més edat expulsats prematurament del mercat laboral.

Finalment és de destacar també el propòsit de modernització del sistema en abordar les situacions creades per les noves realitats familiars. Tot plegat en el context de les exigències que es deriven de la situació sociodemogràfica de la que ressalten circumstàncies com ara l'envelliment de la població, la incorporació creixent dels majors al mercat de treball i el fenomen de la immigració, així com dels criteris harmonitzadors cap als que s'apunta en l'àmbit de la Unió Europea, amb l'objectiu de garantir el sosteniment financer del sistema de pensions.

Per una altra banda, cal fer referència a dos aspectes que es consideren de vital importància a l'hora de completar l'anàlisi general sobre els principis i directrius que sustenten i orienten el nostre sistema de Seguretat Social.

El primer d'ells al·ludeix a la titularitat estatal dels recursos i de les obligacions de la Seguretat Social segons allò que disposa l'art. 141.1.17ena de la Constitució Espanyola que atribueix a l'Estat "la legislació bàsica i règim econòmic de la Seguretat Social, deixant de banda l'execució dels seus servicis per les Comunitats Autònomes.

Del precepte esmentat es deriva la igualtat de drets dels assegurats qualsevol que siga el lloc on resideixen i per la seua única condició, ja que estos drets, s'exerceixen enfront d'un únic titular, l'Estat, obligat a aplicar el principi de solidaritat financera, sense discriminar per raó del territori. Lligat directament amb l'anterior, en el mateix art. 149.1.17ena de la Constitució Espanyola, es recull de forma implícita el principi d'Unitat de Caixa recollit de forma expressa en diverses normes amb rang de Llei i que ha d'interpretar-se segons la doctrina constitucional en el sentit de l'existència d'un únic titular (l'Estat) de tots els recursos, obligacions i prestacions de la Seguretat Social, en tot el territori nacional, independentment de que este titular exclusiu pugua utilitzar diferents ens recaptadors i enregistradors.

El principi d'unitat de caixa, ha d'entendre's com la voluntat de l'Estat de racionalitzar en el temps i en la totalitat del territori nacional, la distribució de fons de la Seguretat Social, per fer front a la totalitat de les seues obligacions.

Per concloure, és precís destacar algunes notes que il·lustren i caracteritzen la finalitat i vocació natural del sistema espanyol de Seguretat Social:

- La Seguretat Social ha de garantir als ciutadans la seua protecció i la de la seua família en situacions de vellesa, malaltia, desocupació i altres carències socials que en el transcurs de la vida requereixen ajudes.
- La Seguretat Social s'ha convertit en una activitat imprescindible i en un element essencial de cohesió de la societat.
- La Seguretat Social respon de forma universal i solidària al conjunt de necessitats individuals en situacions que han de protegir-se. Esta solidaritat es manifesta des d'un doble punt de vista:
 - a) **Solidaritat entre generacions:** el sistema espanyol com a sistema de repartiment, suposa que les generacions joves paguen cotitzacions perquè, amb elles, es financen les prestacions dels majors o necessitats.
 - b) **Solidaritat entre territoris:** el sistema espanyol part del concepte de **caixa única**, és a dir, les cotitzacions recaptades en tot el territori nacional serveixen per finançar les prestacions de tots els espanyols.
- La Seguretat Social troba la seua raó de ser en la pròpia inseguretat de la vida, mitjançant l'organització d'un sistema de protecció que respon a les necessitats individuals, familiars i col·lectives.
- La Seguretat Social es converteix en un dret fonamental i universal que incorpora tots els ciutadans oferint protecció, independentment de la seua situació personal i social.
- El sistema espanyol de Seguretat Social, ha d'entendre's, en el seu context històric, com el resultat del progrés de la societat espanyola i d'un procés de lluites i conquestes socials.

1 El Sistema Espanyol de Seguretat Social

Objectius

Amb esta sessió es pretén que els alumnes:

- Coneguen l'evolució i transformació operada en el sistema espanyol de Seguretat Social, des del seu naixement fins al model actual de protecció social i consolidació de l'Estat del Benestar actual.
- Aprenguen el model organitzatiu de la Seguretat Social i les Entitats responsables de gestionar les seues prestacions i servicis.

Continguts

- Antecedents i model actual del Sistema Espanyol de Seguretat Social.
- Organització gestora de la Seguretat Social.

Recordem que

Podem distingir tres etapes en l'evolució de la Seguretat Social a Espanya.

- Etapa de definició prestacional i institucional (1900 - -1962).
- Etapa de configuració normativa (1962 - 1978).
- Etapa de consolidació del sistema de protecció social, cap a l'Estat de Benestar (des de 1978 fins a l'actualitat).

La gestió i administració de les prestacions i servicis de la Seguretat Social està encomanada a entitats estatals, baix el control i tutela dels òrgans superiors de l'Administració General l'Estat.

1.1 Antecedents i model actual del Sistema Espanyol de Seguretat Social

En tots els països, la Seguretat Social és una conseqüència de l'evolució de la societat i està condicionada tant per les demandes que el conjunt social aspira a satisfer, com per les potencialitats de l'entorn econòmic en el qual es desenvolupa.

La formació i evolució de la Seguretat Social a Espanya, fins arribar al model actual, es caracteritza per l'existència d'una sèrie d'etapes la delimitació temporal de les quals pot realitzar-se segons les successives mesures polítiques, jurídiques i organitzatives que han anat conformant la protecció social en sentit ampli.

A grans trets, l'evolució de la Seguretat Social espanyola està marcada per tres etapes fonamentals:

- Etapa de definició prestacional i institucional (1900 - 1962).
- Etapa de configuració normativa (1962 - 1978).
- Etapa de consolidació del sistema de protecció social, com manifestació de l'Estat de Benestar (des de 1978 fins a l'actualitat).

1.2 Etapa de definició prestacional i institucional (1900 - 1962)

Esta etapa es caracteritza pel naixement i generalització de les assegurances socials que, en els seus inicis, van ser el resultat dels mecanismes i instruments de protecció que havia anat desenvolupant el moviment obrer de forma mutualista i per l'elaboració i creació de les normes i institucions que estenien al conjunt dels treballadors les prestacions que, fins eixos moments, només es reconeixien als treballadors sindicats, de forma aliena a l'actuació de l'Estat. En esta fase poden destacar-se els següents èxits:

Promulgació de la Llei d'Accidents de Treball

El desenvolupament industrial i la creixent mecanització dels processos productius van provocar un important augment dels accidents de treball, amb total desemparament per als treballadors i les seues famílies.

La llei esmentada, aprovada el 30 de gener de 1900, defineix l'accident de treball com "tota lesió corporal que l'operari sofreix amb ocasió o pel treball que executa per compte d'altre".

Es declara, per primera vegada, la responsabilitat directa i objectiva de les empreses en els accidents patits pels seus treballadors i es fomenta la institució de l'assegurança, però la seua obligatorietat per part de l'empresari i amb caràcter general no apareix fins a 1932.

Creació de l'Institut Nacional de Previsió (INP)

En 1908 es crea l'Institut Nacional de Previsió, la realització més destacable del qual seria la posada en pràctica d'un règim de llibertat amb subsidi, que pretenia trobar l'equilibri entre la llibertat de concertar una assegurança per part dels assegurats i la responsabilitat de cobertura dels riscos per part de l'Estat.

L'aparició del Retir Obrer Obligatori

En 1919 es crea el Retir Obrer Obligatori, gestionat per l'INP i destinat a assalariats entre 16 i 65 anys la retribució dels quals no superaria cert límit. Esta assegurança protegia la vellesa per considerar-la una invalidesa per raons d'edat.

El finançament era mixt, amb participació de les empreses i de l'Estat.

Unificació i coordinació de les Assegurances Socials

En el període de 1932 a 1935 el govern de la II República va encarregar a l'INP l'elaboració d'un projecte d'unificació i coordinació de les assegurances socials preexistents, que no va arribar a cristal·litzar ni va poder aplicar-se com a conseqüència de la Guerra Civil. Este projecte contemplava un sistema de Seguretat Social laboral de caràcter integrador i gestió participada.

Subsidis familiars

Una llei de Bases de 1938 va instituir un règim obligatori de subsidis familiars. Esta nova assegurança estén el seu camp d'aplicació a tots els treballadors per compte d'altre, de certes branques de producció, i determina les seues prestacions d'acord amb el nombre de fills, de la seua edat i de la seua capacitat laboral.

L'Assegurança obligatòria de Vellesa i Invalidesa

En 1939, l'antic Retir Obrer es transforma en subsidi de vellesa i vuit anys més tard, en 1947, este es configura com a Assegurança de Vellesa i Invalidesa (SOVI), gestionats tots ells per l'INP.

L'Assegurança Obligatòria de Malaltia (SOE)

En 1942 es crea l'Assegurança d'Obligatori de Malaltia, destinada a tots els productors "econòmicament febles" organitzat sobre un sistema de repartiment, abonant-se les seues primes a parts iguals entre empresaris i treballadors. Esta assegurança va desaparèixer amb la inclusió de l'Assistència Sanitària en l'acció protectora de la Seguretat Social.

El Mutualisme Laboral

A partir de 1946 i a causa de la insuficiència quantitativa de les assegurances socials, s'estableixen a Espanya formes complementàries de protecció social, organitzades per branques professionals. Este procés culminarà en 1954 amb la publicació del Reglament General del Mutualisme Laboral. Les prestacions que reconeixia eren de caràcter reglat (pensions y subsidis) i potestatives (assistència social, crèdits, acció formativa). La cotització era bipartida a càrrec d'empresaris i treballadors.

Per concloure l'examen d'esta primera etapa, es pot destacar que les reformes legals operades en el període esmentat comparteixen una doble característica:

- mínima participació d'empresaris i treballadors en els òrgans de gestió.
- baixa intensitat protectora com a conseqüència de l'exigu nivell inversor destinat a la protecció social.

1.3 Etapa de configuració normativa (1962 - 1978)

En esta etapa, s'aproven les bases d'un sistema integrat de Seguretat Social d'abast professional amb declaració d'universalitat subjectiva i objectiva en intentar emparar tota la població i respecte de totes les prestacions.

Els seus principals èxits són:

Llei de Bases de la Seguretat Social de 1963.

La Llei de Bases de la Seguretat Social i els seus textos articulats I i II (1966 i 1974), unifiquen i integren les diferents assegurances socials i emergeix un nou sistema de Seguretat Social que reordena l'acció protectora des de paràmetres eminentment contributius fins al col·lectiu dels treballadors per compte d'altre i les seues famílies, i solament parcialment compartida per altres sectors professionals de menor capacitat contributiva.

L'1 de gener de 1967 comença la vigència del nou Sistema de Seguretat Social.

Llei de Finançament i Perfeccionament de 1972.

Per resoldre els problemes financers heretats de l'antic mutualisme, es defineix una estructura de cotització més gran, calculada en el Règim General en correspondència amb els salaris reals i en la resta de Règims Especials, que defineix la Llei de Bases, en atenció a la diferent naturalesa i condicions de certes activitats professionals, d'acord amb unes bases mínimes o segons l'acord aconseguit en procediments negociats. Així mateix, es millora el camp de l'acció protectora i s'inicia la progressiva homologació entre Règims.

Malgrat tot i fins i tot quan les normes esmentades prevegen que les aportacions de l'Estat tindran caràcter progressiu i que es constitueixen en un recurs ordinari de la Seguretat Social, en la pràctica són les cotitzacions socials les que suporten la major part del finançament dels servicis i prestacions de l'acció protectora. En conseqüència, les prestacions continuen sent insuficients i el sistema de protecció social té escassa rellevància en el conjunt de l'economia nacional.

Altres notes que caracteritzen esta segona etapa són: l'atribució de la gestió de la Seguretat Social a l'Estat i la separació entre un Règim General i diversos Règims Especials.

1.4 Etapa de l'Estat del Benestar (1978 fins avui dia)

El desenvolupament de la Seguretat Social té com a punt culminant l'aprovació de la Constitució Espanyola de 1978, alguns dels preceptes de la qual es refereixen de forma explícita a la Seguretat Social, especialment l'article 41, considerat clau per entendre el sistema públic de protecció a Espanya i que dissenya l'actual model de Seguretat Social. En este es declara, com a principi rector de la política social i econòmica, el manteniment pels poders públics d'un règim públic de Seguretat Social per a tots els ciutadans que garantisca prestacions suficients en situacions de necessitat, especialment en cas de desocupació. L'assistència i prestacions complementàries seran lliures.

Esta etapa democràtica es caracteritza per la presència dels elements següents:

- **Reforma financera**, que es tradueix en la plena integració dels pressupostos de la Seguretat Social en els Pressupostos Generals de l'Estat, el que permetrà una transparència major en existir un control parlamentari de la despesa i dels ingressos de la Seguretat Social i la consolidació de la naturalesa pública del Sistema.
- **Participació i control dels interlocutors socials** (sindicats i organitzacions empresarials) en el funcionament del sistema de la Seguretat Social, a través de la seua participació en els òrgans de direcció i control de les entitats de la Seguretat Social.

- **Increment dels recursos financers** amb l'objectiu d'aconseguir els nivells mitjans de despesa en protecció social respecte dels països del nostre mateix nivell socioeconòmic.
- **Diferenciació de les prestacions**, no contributives vinculades a la condició de ciutadania i finançades amb recursos procedents dels impostos, i les contributives, pròpies dels treballadors cotitzants i les seues famílies.

Les prestacions reconegudes a tots els ciutadans amb caràcter universal i amb els requisits establerts per a cada situació són:

- L'assistència sanitària.
- Els servicis socials.
- Les pensions no contributives de vellesa i invalidesa.
- Les prestacions per naixement de fill o adopció i les reconegudes a les famílies vulnerables, (amb membres discapacitats, monoparentals, nombroses, amb carència de recursos) així com la maternitat no contributiva.
- Les prestacions del sistema de dependència.

Són prestacions reconegudes en el nivell contributiu:

- Les prestacions econòmiques temporals per accident de treball i malaltia professional o comuna.
 - Les prestacions contributives de jubilació, incapacitat permanent, viudetat, orfanat i favor de familiars.
 - Les prestacions de maternitat, risc durant l'embaràs, paternitat i risc durant la lactància.
 - La prestació per desocupació per a treballadors per compte d'altre.
-
- **Les prestacions acostumen a estendre's**, cobrint les llacunes legals que provocaven situacions de desprotecció, i a l'atenuació de diferències entre col·lectius de treballadors per compte d'altre o també entre treballadors dependents i per compte propi.
 - **Les prestacions de la protecció social pública es completen amb la creació i ordenació de la previsió social complementària** a través d'instruments individuals (Plans i Fons de Pensions) vinculats a la negociació col·lectiva i a l'estalvi personal.

Entre les mesures dutes a terme en esta etapa, poden destacar-se per la seua importància qualitativa les dirigides a la conciliació de la vida familiar i laboral de les persones treballadores, les millores de la protecció familiar, la jubilació parcial gradual i flexible i les mesures per a la igualtat efectiva de dones i homes reconeixement del dret a la integració de la vida personal i laboral i a una major coresponsabilitat entre dones i homes en l'acompliment de les obligacions familiars.

Finalment, la recent Llei de Mesures en matèria de Seguretat Social, vol garantir el sosteniment financer i el perfeccionament dels nivells de benestar del conjunt dels ciutadans. Estes mesures estan basades en una sèrie de circumstàncies com l'envelliment de la població, la incorporació de les dones al mercat de treball i el fenomen de la immigració.

Es pot concloure que l'ampliació de l'àmbit de cobertura en la protecció social experimentat en els últims anys i alineat amb els canvis de la societat del segle XXI contribueixen a consolidar i perfeccionar l'Estat de Benestar a Espanya.

1.5 Organització gestora de la Seguretat Social

La gestió i administració de la protecció social del sistema de la Seguretat Social està encomanada a un conjunt d'Organismes públics amb facultats i competències directives, reguladores, planificadores i gestores.

Les principals característiques de l'organització gestora de la Seguretat Social són:

- Tindre personalitat jurídica pròpia tutelades pel Ministeri corresponent.
- Desenvolupar les seues funcions en règim descentralitzat en els diferents àmbits territorials.
- El seu control i vigilància s'efectua per òrgans on estan representats a parts iguals els sindicats, les organitzacions empresarials i la pròpia Administració Pública.
- No poden servir de fonament a operacions de lucre mercantil.
- La Seguretat Social s'emmarca en el procediment administratiu comú, ja que es tracta d'un servei públic.

De la Secretaria d'Estat de la Seguretat Social depenen els següents òrgans directius i Unitats:

- a) **La Direcció general d'ordenació de la Seguretat Social:** Li correspon el desenvolupament de les funcions jurídiques i econòmic-financeres de la Seguretat Social, planificació i realització d'estudis jurídics, econòmics, financers i demogràfics, elaboració de l'Avantprojecte de pressupost de la Seguretat Social, el seguiment econòmic i pressupostari de les Entitats Gestores i Servicis Comuns, etc.
- b) **La Intervenció General de la Seguretat Social:** És l'òrgan de control intern i de direcció i gestió de la comptabilitat de la Seguretat Social.
- c) **El Servei Jurídic de la Seguretat Social:** Li correspon l'exercici de les funcions i competències sobre l'assessorament jurídic i representació i defensa en judici de les Entitats Gestores i Servicis Comuns de la Seguretat Social.
- d) **L'Institut Nacional de la Seguretat Social:** És l'entitat encarregada de gestionar i administrar les prestacions econòmiques del sistema de la Seguretat Social, llevat de les atribuïdes a l'ISM, IMSERSO o als servicis corresponents de les Comunitats Autònomes.
- e) **L'Institut Social de la Marina:** És l'entitat encarregada de la problemàtica social del sector marítim-pesquer i de gestionar el Règim Especial de la Seguretat Social dels treballadors del Mar.
- f) **La Tresoreria General de la Seguretat Social:** Té encomanada la gestió dels recursos econòmics i l'administració financera del sistema de la Seguretat Social, en aplicació dels principis de solidaritat financera i caixa única, així com la titularitat del patrimoni de tot el sistema.
- g) **La Gerència d'Informàtica de la Seguretat Social:** És la competent en tot el que té relació amb l'ús i aplicació de les noves tecnologies de la informació i de les comunicacions en l'àmbit de la Seguretat Social.

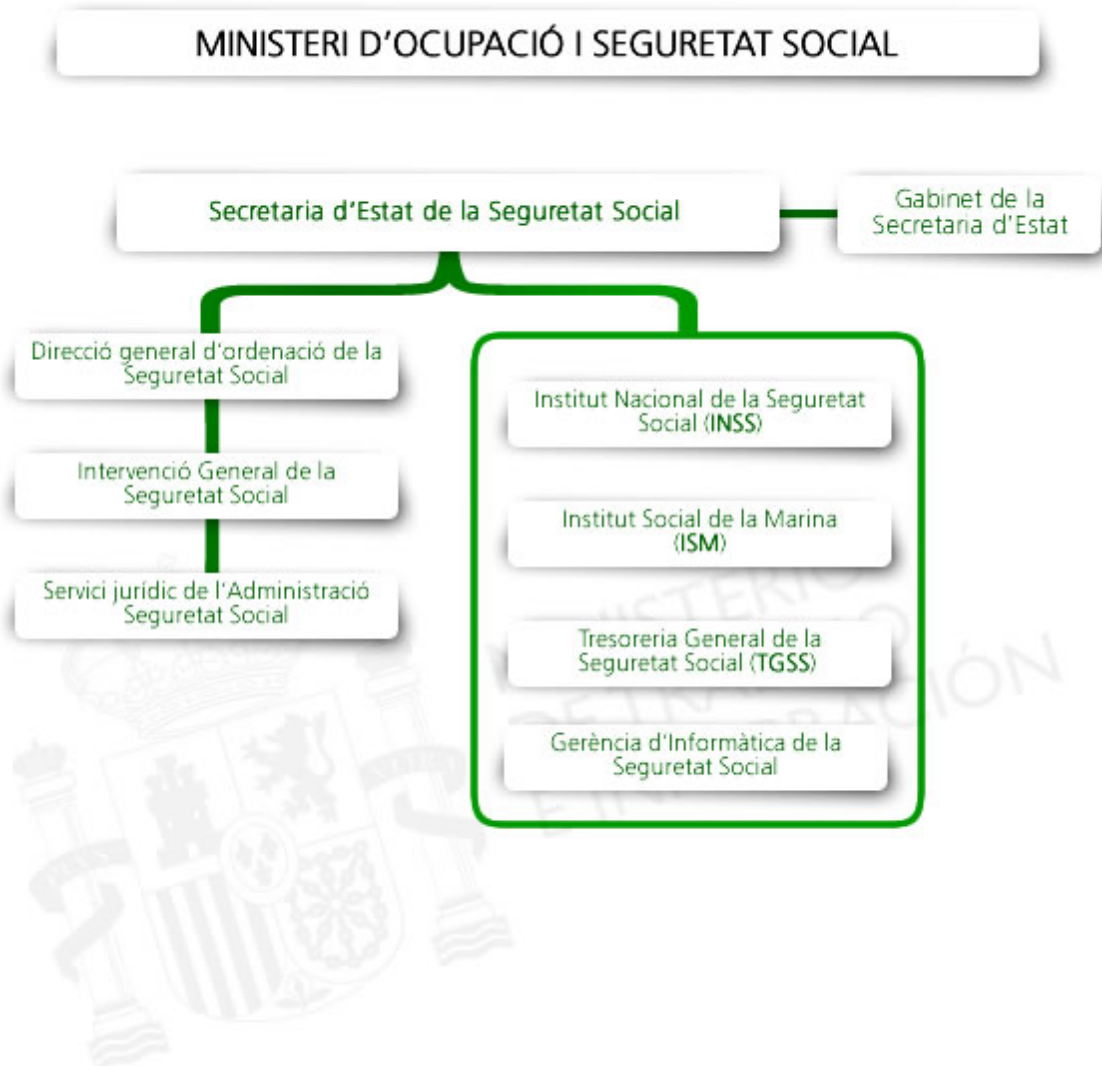
D'altra banda, tenen dependència d'altres Secretaries d'Estat o Ministeris els següents organismes:

L'Institut de Majors i Servicis Socials: Té encomanada la gestió dels servicis socials, complementaris del sistema de la Seguretat Social i els plans, programes i servicis d'àmbit estatal per a persones majors i en situació de dependència, deixant de banda la gestió transferida a les Comunitats Autònomes.

Servici Públic d'Ocupació Estatal: S'encarrega bàsicament de la gestió i control de les prestacions per desocupació, anàlisi del mercat de treball, enregistrament públic de les ofertes, demandes i contractes, així com de les polítiques de formació i col·locació en els territoris que no les tinguen transferides a les respectives Comunitats Autònomes

L'Institut Nacional de Gestió Sanitària (INGESA): Se li atribueix la gestió de les prestacions sanitàries de la Seguretat Social en l'àmbit de les ciutats autònomes de Ceuta i Melilla, ja que la resta de Comunitats Autònomes tenen transferides les competències esmentades.

En matèria d'assistència sanitària l'Estat té competència exclusiva sobre les bases i coordinació general de la Sanitat, legislació sobre productes farmacèutics i sanitat exterior.



(*) COL-LABORACIÓ EN LA GESTIÓ: Mútues d'accidents de treball i malalties professionals de la Seguretat Social.

(**) ASSISTÈNCIA SANITÀRIA: Sistema Nacional de Salut (Comunitats Autònomes i INGESA).

2 El model actual de Seguretat Social. Nivell bàsic de protecció - Nivell contributiu o professional - Nivell complementari de protecció

Objectius

Amb esta sessió es pretén que els alumnes:

- Compreguen i entenen el tractament que la Constitució Espanyola fa en relació amb la Seguretat Social i les seues línies mestres.
- Articulen el model espanyol de Seguretat Social, a partir dels diversos nivells de protecció que es reconeixen i en concret del nivell bàsic de Seguretat Social (No contributiu).

Continguts

- Nivell bàsic de protecció.
- Característiques: Àmbit subjectiu, finançament i gestió.
- Contingut: Pensions, prestacions i servicis.

Recordem que...

- D'acord amb allò que es proclama en l'art. 41 de la Constitució, el Sistema de protecció de la Seguretat Social es materialitza a través de dos modalitats o nivells: Una modalitat contributiva i altra no contributiva.

A estos nivells cal afegir un de tercer, de caràcter lliure: Fons i plans de pensions.

2.1 El model actual de Seguretat Social

El model de Seguretat Social que la Constitució dissenya serà més ambiciós que el model vigent fins a eixe moment i exigirà adequar el sistema a les previsions constitucionals, ja que les normes ordinàries preconstitucionals en matèria de Seguretat Social són insuficients per donar compliment al model exigít per la Constitució.

Esta utilitza l'expressió "Seguretat Social" en quatre preceptes dispersos, encara que el més important, com hem assenyalat, és l'article 41. El segon precepte d'interès és l'article 149.1.17 que inclou la legislació bàsica i el règim econòmic de la Seguretat Social entre les matèries sobre les que l'Estat té competència exclusiva, deixant de banda l'execució dels seus servicis per les Comunitats Autònomes.

Al llum del tercer precepte contemplat, que és l'article 129.1, eixa legislació que correspon a l'Estat ha d'establir les maneres de participació dels interessats en la Seguretat Social.

Una quarta i última referència a la Seguretat Social es conté en l'article 25.2 quan, en referir-se als drets del condemnat a pena de presó, declara que "en tot cas, tindrà dret a un treball remunerat i als beneficis corresponents de la Seguretat Social".

Però, la contemplació de les línies mestres de la Seguretat Social traçades per la Constitució, no es redueix als quatre articles esmentats, en què es fa servir eixa expressió. Cal esmentar també altres articles: la protecció econòmica de la família (article 39); la protecció de la salut (article 43); el tractament i rehabilitació dels disminuïts físics (article 49) i la suficiència econòmica dels ciutadans durant la tercera edat, mitjançant pensions adequades i actualitzades periòdicament (article 50). Tots els aspectes considerats internacionalment com a vessants de la Seguretat Social.

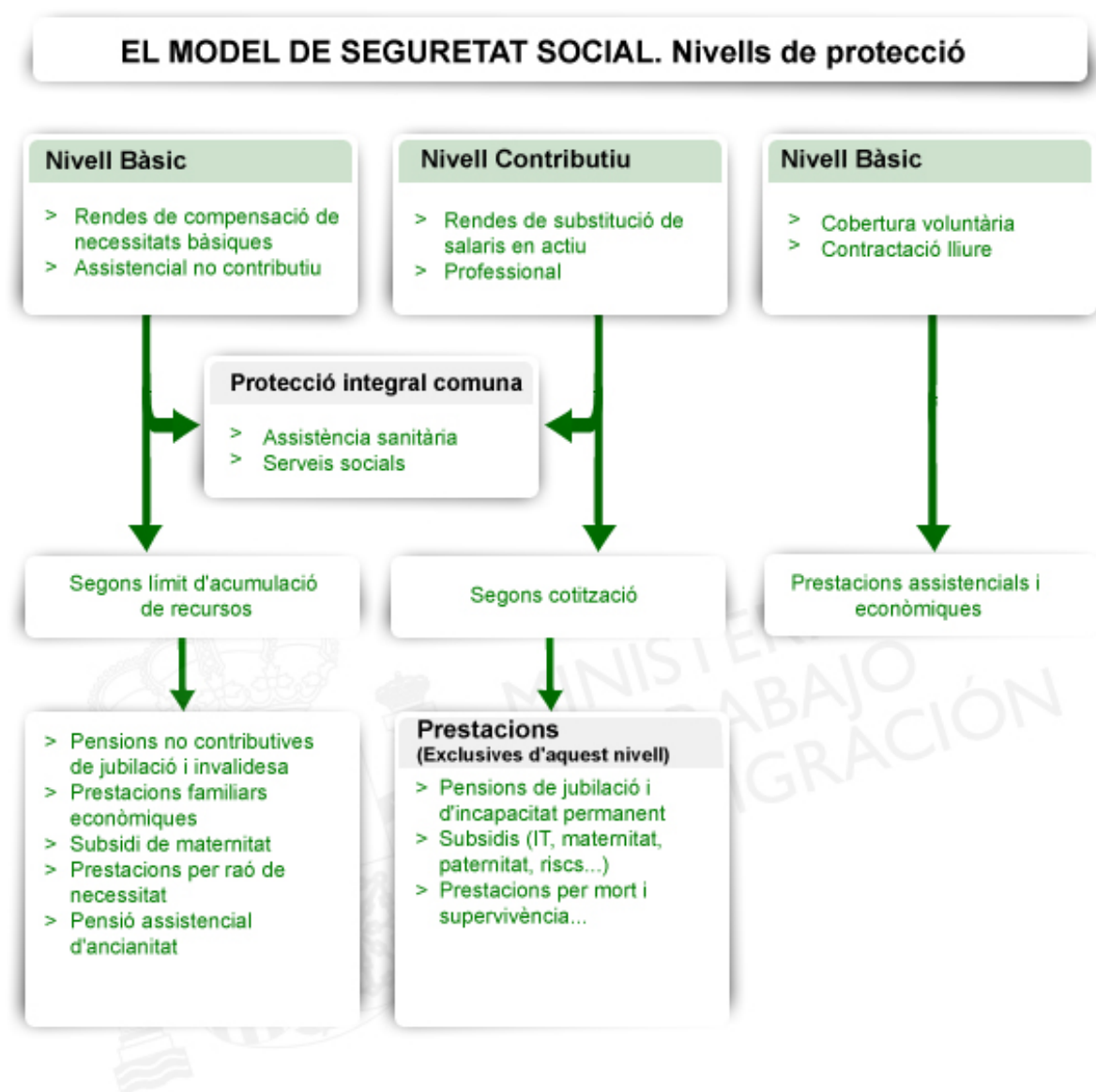
El mandat constitucional, recollit com un dels principis rectors de la política social i econòmica, s'ha complert mitjançant la promulgació de la Llei de prestacions no contributives, i així ha quedat finalment configurat el sistema de protecció de la Seguretat Social a través de dos modalitats o nivells: una modalitat contributiva i una modalitat no contributiva.

L'article 41. de la Constitució espanyola, en referir-se a la Seguretat Social, estableix que els poders públics mantindran un règim públic de Seguretat Social per a tots els ciutadans, que garantisca l'assistència i prestacions socials suficients davant situacions de necessitat, especialment en cas de desocupació. L'assistència i prestacions complementàries seran lliures.

D'esta manera, en l'actualitat, l'acció protectora del Sistema de Seguretat Social espanyol s'articula partint d'un mòdul de protecció integral i universalitzada que compren l'assistència sanitari-farmacèutica, la protecció familiar, els servicis socials i, en determinats casos, el subsidi per desocupació.

A esta protecció accedeixen tots els ciutadans, en idèntiques condicions, independentment de que hagen contribuït o no al Sistema de la Seguretat Social, i es completa, d'una banda, amb el sistema de prestacions econòmiques en què, de manera harmònica i diferenciada, s'integra la modalitat contributiva, en què s'ofereixen rendes de substitució dels salaris percebuts en actiu (proporcionalitat entre salari-cotització i prestació) i, d'altra, amb la modalitat no contributiva, dirigida a proporcionar rendes de compensació de les necessitats bàsiques en favor dels ciutadans que, trobant-se en situació de necessitat, no accedeixen a l'esfera contributiva.

A estos dos nivells de caràcter públic i obligatori cal afegir un tercer nivell complementari de caràcter lliure, constituït principalment per les Entitats de Previsió Social i els Fons de Pensions.



2.2 Nivell bàsic de protecció

2.2.1 Caràcters

La protecció a través de prestacions no contributives, en un grau major o menor, es va començar a configurar a partir de la dècada dels vuitanta, en què l'Estat inicia una lenta reforma progressista del Sistema de la Seguretat Social, representada principalment pels caràcters següents:

- **Àmbit subjectiu**, que fa referència a la inclusió al camp d'aplicació del sistema de totes eixes persones que, per qualsevol causa, no hagueren cotitzat mai o no ho hagueren fet el suficient com per poder causar dret a les seues prestacions, i que no tingueren recursos suficients per mantindre un mínim nivell de vida.

- **Finançament**, manifestat en les prestacions amb càrrec als Pressuposts Generals de l'Estat, donat que es tracta d'un model que suposa l'existència d'una relació jurídica de protecció directa entre l'Estat i els subjectes protegits, que no ho són quant a subjectes d'una relació laboral o d'activitat per compte propi.
- **Gestió**, de caràcter públic, d'igual manera que en el nivell contributiu i es du a terme també per Entitats gestores especialitzades, així:
 - La gestió de les pensions de jubilació i invalidesa correspon a l'Entitat Gestora del Sistema de Seguretat Social que té competències també quant a les prestacions complementàries, l'Institut de Majors i Servicis Socials (**IMSERSO**) o als òrgans competents de les Comunitats Autònomes que tenen transferides les funcions i servicis d'aquell.
 - La gestió i el reconeixement de les prestacions econòmiques de protecció familiar es realitza a través de l'Institut Nacional de Seguretat Social (**INSS**).
 - La materialització de la prestació d'assistència sanitària s'efectua a través del servici competent de les Comunitats Autònomes o per l'Institut Nacional de Gestió Sanitària (**INGESA**) en les ciutats de Ceuta i Melilla.
 - La gestió del subsidi per desocupació o nivell assistencial es desenvolupa a través del Servici Públic d'Ocupació Estatal.

Actualment, l'IMSERSO i l'INSALUD (INGESA) tenen transferides les seues competències a totes les Comunitats Autònomes, excepte a les ciutats autònomes de Ceuta i Melilla.

NIVELL BÀSIC DE SEGURETAT SOCIAL. No contributiu

Caràcters

- > Àmbit subjectiu. Persones sense cotitzacions ni recursos
- > Finançament mitjançant aportacions de l'Estat
- > Gestió pública, per entitats gestores especialitzades

Contingut

- > Assistència sanitària i farmacèutica
- > Pensions no contributives { Jubilació
Invalidesa
- > Prestacions per raó de necessitat (residents a l'estranger)
- > Pensions assistencials d'ancianitat (espanyols retornats)
- > Prestacions familiars econòmiques
- > Subsidi per desocupació
- > Subsidi no contributiu per maternitat
- > Servicis Socials

2.2.2 Prestacions sanitàries. Contingut

Com hem analitzat, la Constitució espanyola va consagrar el dret a la protecció de la salut de tots els ciutadans i, en el seu desenvolupament, es va procedir a l'elaboració d'un nou concepte 'universalista' de la prestació d'assistència sanitària, en tots els casos de pèrdua de la salut.

A més, es garanteix la igualtat substancial de tota la població quant a les prestacions sanitàries i la inexistència de qualsevol tipus de discriminació en l'accés, administració i règim de prestació dels servicis sanitaris.

El marc normatiu definit pels preceptes constitucionals i legals, garanteix la protecció de la salut, l'equitat i l'accessibilitat a una atenció sanitària adequada, a la qual tenen accés tots els ciutadans, independentment del seu lloc de residència, fent efectives les prestacions a través de la cartera de servicis comuns del Sistema Nacional de Salut, en què es recullen les tècniques, tecnologies o procediments que cobreix el Sistema.

Amb la Llei General de Sanitat, s'estén la cobertura de la prestació a les persones sense recursos econòmics no incloses en l'assistència sanitària del Sistema de Seguretat Social.

No obstant això, és en l'any 1989, quan es materialitza i es reconeix el dret a les prestacions de l'assistència sanitària de la Seguretat Social als espanyols que tinguen establida la seua residència al territori nacional i que no tinguen recursos econòmics suficients. Esta assistència es reconeix amb extensió i contingut idèntics que la prevista en el Règim General de la Seguretat Social

Després de l'entrada en vigor de la Llei sobre drets i llibertats dels estrangers a Espanya i la seua integració social, els que es troben a Espanya, inscrits en el padró del municipi on residisquen habitualment, tenen dret a l'assistència sanitària en les mateixes condicions que els espanyols.

També, els estrangers que es troben a Espanya (encara que no siguen residents) tenen dret a l'assistència sanitària pública d'urgència davant de malalties greus o accidents, independentment de la seua causa, així com a la continuïtat d'eixa atenció fins a la situació d'alta mèdica; si es tracta d'un menor de 18 anys, l'assistència sanitària es reconeix en les mateixes condicions que als espanyols i, per últim, les estrangeres embarassades que es troben a Espanya tenen dret a l'assistència sanitària durant l'embaràs, part i postpart.

2.2.3 Pensions no contributives

La protecció no contributiva en el marc del Sistema espanyol de la Seguretat Social ha deixat de ser una part marginal existent dins del contingut de les prestacions contributives i s'ha convertit en una porció més de l'acció protectora d'ell, a partir de l'establiment de les prestacions no contributives.

Mitjançant Llei, s'estén el dret a les pensions de jubilació i invalidesa del Sistema de la Seguretat Social, a tots els ciutadans, encara que no hagen cotitzat mai o el temps suficient per assolir prestacions de nivell contributiu.

També es poden assimilar a pensions no contributives, les pensions assistencials per ancianitat en favor d'emigrants espanyols, si bé, tenint en compte que no formen part de l'entramat institucional de la Seguretat Social.

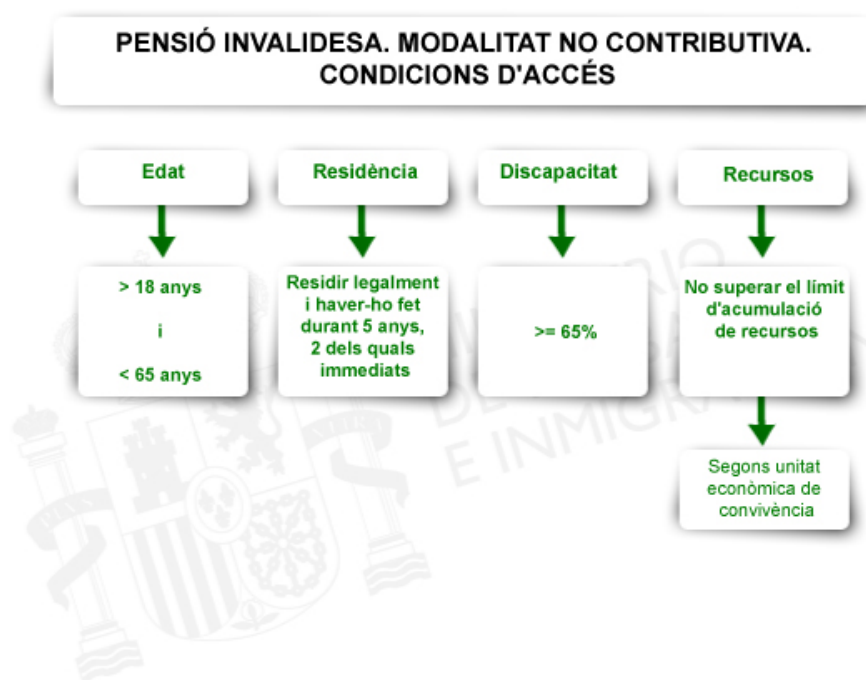
2.2.3.1 Espanyols (o assimilats), residents en el territori nacional

Pensions d'invalidesa

En la modalitat no contributiva, podran ser constitutives d'invalidesa les deficiències, previsiblement permanents de caràcter físic o psíquic, congènites o no, que anul·len o modifiquen la capacitat física, psíquica o sensorial dels que la patisquen. Hi ha dos graus d'invalidesa:

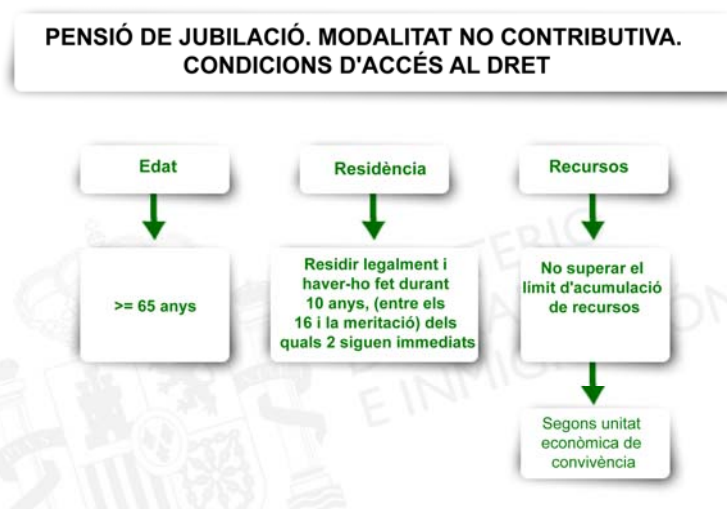
- Discapacitat o malaltia crònica > 65 %.
- Discapacitat o malaltia crònica > 75 % i ajuda de 3^a persona.

El percentatge de discapacitat es determina valorant tant els factors físics com els socials complementaris que concorren. La valoració la realitzen equips de professionals especialitzats.



Pensions de jubilació

Per la seua part, són beneficiaris de la pensió de jubilació, en la seua modalitat no contributiva, les persones que complisquen els requeriments següents:



2.2.3.2 Espanyols residents a l'estranger

Prestacions per raó de necessitat

Es tracta d'un mecanisme de protecció que garanteix el dret a percebre una prestació als espanyols residents a l'exterior que, havent-se traslladat per motius laborals, econòmics o de qualsevol altre tipus, fora d'Espanya, i havent complert 65 anys d'edat o estant incapacitats per al treball, es troben en una situació de necessitat per no tindre recursos suficients per cobrir les seues necessitats.

La prestació per raó de necessitat compren:

- La prestació econòmica per ancianitat.
- La prestació econòmica per incapacitat absoluta per a tot tipus de treball.
- L'assistència sanitària.

2.2.3.3 Espanyols d'origen retornats

Pensió assistencial d'ancianitat

Els espanyols d'origen, residents als països on la precarietat del sistema de protecció social justifica l'existència de la prestació per raó de necessitat, podran beneficiar-se de la pensió assistencial per ancianitat quan retornen a Espanya.

El dret a la pensió assistencial d'ancianitat per als retornats es reconeixerà sempre que s'acrediten els requeriments exigits per tindre dret a una pensió de jubilació en la seua modalitat no contributiva, llevat el referit als períodes de residència a territori espanyol.

La quantitat és la que es fixa a la Llei dels Pressuposts Generals de l'Estat per a la pensió de jubilació en la seua modalitat no contributiva del sistema de Seguretat Social, en còmput anual i referida a 12 mensualitats.

2.2.4 Subsidi especial per maternitat

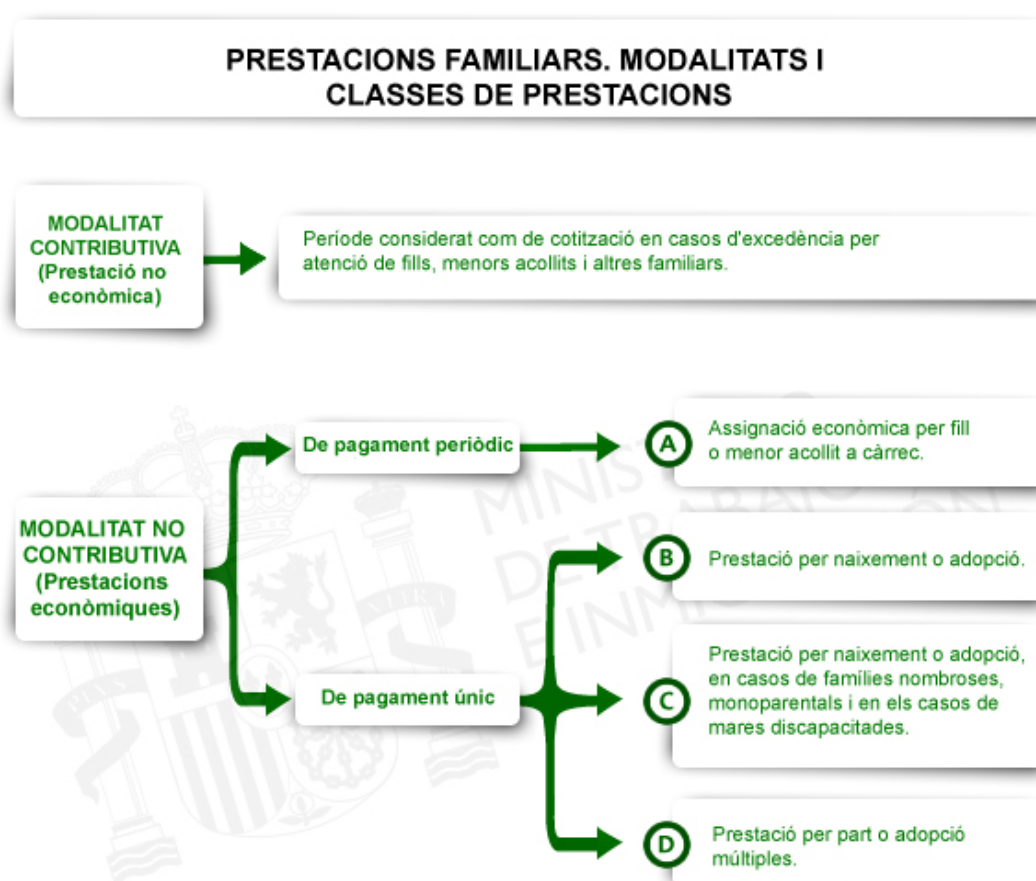
La Llei per a la igualtat efectiva de dones i homes estableix un subsidi per maternitat, en cas de part, per a qui reunisca tots els requeriments per accedir a la prestació per maternitat, excepte el període mínim de cotització necessari.

Este subsidi només compren els casos de part i és aplicable a totes les treballadores, per compte d'altri i per compte propi, de tots els Règims del sistema.

2.2.5 Protecció familiar.

Són beneficiaris de les prestacions econòmiques de protecció a la família, els que residisquen legalment a territori espanyol, no tinguen dret a prestacions d'esta natura en altre règim públic de protecció social i complisquen els requeriments establits reglamentàriament.

Els estrangers residents a Espanya tindran dret a les prestacions en les mateixes condicions que els espanyols.



2.2.6 Nivell assistencial de la protecció per desocupació

El nivell assistència està destinat a desocupats que, per diversos motius, no han pogut tornar a treballar o accedir a la prestació contributiva de desocupació; es finança a través de les aportacions de l'Estat, i consta d'una prestació econòmica i de l'abonament a la Seguretat Social de la cotització corresponent a algunes contingències.

Són beneficiaris del subsidi per desocupació els desocupats que figuren inscrits com a demandants d'ocupació durant el termini d'un mes, sense haver rebutjat oferta d'ocupació adequada ni haver-se negat a participar, llevat causa justificada, en accions de promoció, formació o reconversió professional, i que no tinguin rentes superiors, en còmput mensual, al 75 per 100 del salari mínim interprofessional, sense incloure la part proporcional de les pagues extraordinàries, sempre que es troben en algunes de les situacions següents:

- Haver esgotat una prestació contributiva de desocupació i tindre responsabilitats familiars.
- Haver esgotat una prestació contributiva de desocupació de, al menys, 360 dies de durada, no tindre responsabilitats familiars i ser més gran de 45 anys d'edat, en la data de l'esgotament.
- No tindre dret a prestació contributiva, si es compleixen determinats requeriments (període de cotització mínim i/o responsabilitats familiars).
- En les condicions previstes, ser emigrant retornat, alliberat de presó o invàlid rehabilitat procedent de les situacions d'incapacitat permanent total, absoluta o gran invalidesa.

La duració de la prestació i la cotització a la Seguretat Social està en funció de la modalitat de subsidi a què tinga dret el beneficiari. Estes modalitats són:

- 1) Subsidi per desocupació. La quantitat és equivalent al 80 per 100 de l'Indicador Públic de Rendes d'Efectes Múltiples (IPREM) mensual vigent en cada moment. En l'exercici de 2011, l'IPREM mensual ha quedat fixat en 532,51 €, per tant, el subsidi serà de 426 €.
- 2) Subsidi per desocupació per a treballadors de més de 52 anys. La quantitat en este cas és idèntica a l'anterior. Poden percebre el subsidi fins a arribar a la jubilació.
- 3) Subsidi especial per a treballadors majors de 45 anys que hagen esgotat la prestació per desocupació de 24 mesos. La quantitat oscil·la entre el 80 per 100 de l'IPREM (treballador amb un o cap familiar al seu càrrec); el 107 per 100 (dos familiars al seu càrrec) i el 133 per 100 (tres o més familiars al seu càrrec).

2.2.7 Servicis Socials

Els beneficiaris de pensions no contributives, quant a pensionistes de la Seguretat Social, reben no només una renda econòmica i l'assistència mèdic-farmacèutica, sinó també una sèrie de servicis socials que es manifesten en: orientació familiar, atenció domiciliària, residències i llars comunitaris, ocupació del temps lliure i oci, etc., d'esta manera s'obté una cobertura integral davant del seu estat de necessitat.

2.3 Nivell contributiu o professional

Mitjançant el nivell contributiu de la Seguretat Social, l'Estat garantix a les persones compreses en el camp d'aplicació d'eixa, per realitzar una activitat professional i als familiars i assimilats que tingueren al seu càrrec, la protecció adequada en les contingències i situacions definides legalment.

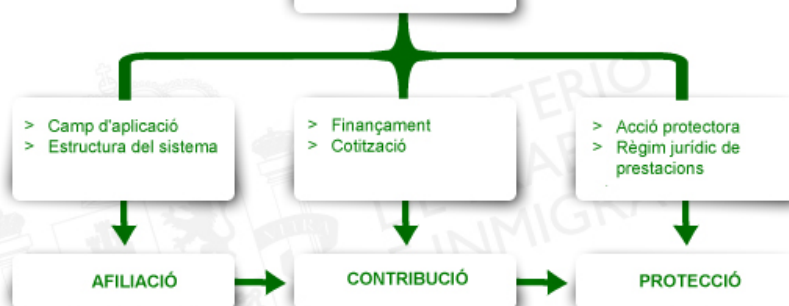
L'anàlisi del nivell contributiu o professional de la Seguretat Social es farà en les unitat didàctiques següents, que es refereixen a l'acció protectora i el règim jurídic de prestacions, camp d'aplicació i finançament i cotització de la Seguretat Social.

NIVELL CONTRIBUTIU DE LA SEGURETAT SOCIAL

Concepte

- > Protecció adequada
- > Garantida per l'Estat
- > Per a les persones compreses en el camp d'aplicació
- > **Per realitzar una activitat professional**
- > En les contingències i situacions definides

ÀMBITS D'ANÀLISI



2.4 Nivell complementari

Este tercer nivell de protecció té caràcter lliure i està constituït principalment per les Entitats de previsió social i els fons de pensions. La seua cobertura és voluntària i la contractació és lliure. El contingut prestacional d'esta modalitat està constituït bàsicament per prestacions assistencials i econòmiques.

3 Acció protectora i règim jurídic de les prestacions

Objectius

Amb esta unitat es pretén:

- Perceben l'amplíssim elenc de drets que es generen en el marc de la Seguretat Social, en determinades situacions o contingències previstes.
- Aprofundeixen en les característiques de les prestacions de la Seguretat Social.

Continguts

- Concepte, claus i caràcters de les prestacions de la Seguretat Social.
- Quadre de l'acció protectora. Notes i esquemes.
- Revaloració de les pensions, límits i complements per mínims.

Recordem que...

- Les prestacions de la Seguretat Social tenen contingut econòmic i són irrenunciables per part dels seus beneficiaris.
- El reconeixement del dret a l'assistència sanitària correspon a l'Institut Nacional de la Seguretat Social, encara que les prestacions derivades d'este dret, corresponen als Servicis Públics de Salut de les Comunitats Autònomes.
- Les prestacions per desocupació es gestionen pel Servici Públic d'Ocupació Estatal.
- Les pensions de la Seguretat Social es revaloren anualment d'acord amb l'increment de l'Índex de Preus al Consum (IPC).

3.1 Concepte, classes i caràcters de les prestacions

En l'àmbit de la Seguretat Social, les prestacions econòmiques, eminentment contributives, constitueixen un dret de contingut dinerari que, una vegada reconegut quan es reuneixen determinades condicions, s'integra en el patrimoni del beneficiari, en les contingències o situacions protegides previstes en la Llei.

Les prestacions poden ser de quatre classes:

- **Pensions**, són prestacions econòmiques de meritació periòdica i de duració vitalícia o fins a arribar a una edat determinada.
- **Subsidis**, prestacions de meritació periòdica i de duració temporal.
- **Indemnitzacions**, prestacions econòmiques abonables per una única vegada.
- **Altres prestacions**, com les prestacions per desocupació i la protecció familiar de caràcter no econòmic.

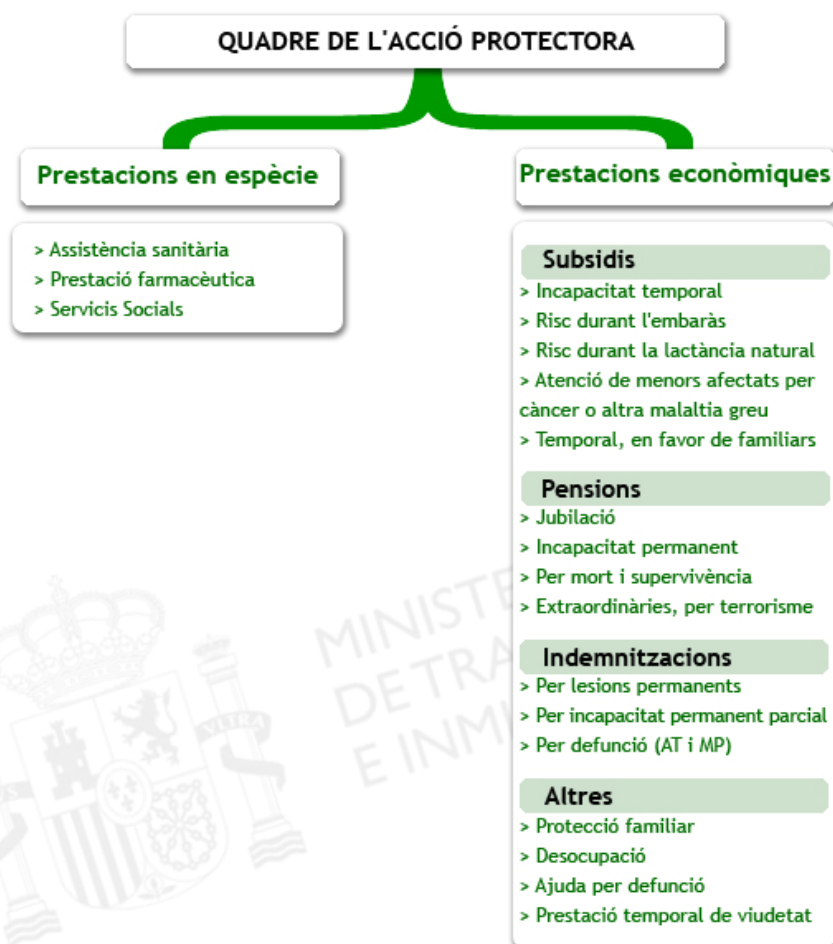
A més de les prestacions econòmiques es podria esmentar l'assistència sanitària, la prestació farmacèutica i els servicis socials que, de fet, són prestacions en espècie però que tenen una indubtable repercussió econòmica.

Com caràcters de les prestacions econòmiques del Sistema de la Seguretat Social poden assenyalar-se els següents:

- **Són públiques**, ja que integren el règim públic de Seguretat Social al qual es refereix l'article 41 de la Constitució.
- **Són intransmissibles i irrenunciables**, ja que els beneficiaris no poden transmetre el seu dret ni renunciar a elles, amb independència de l'exercici del dret d'opció en cas d'incompatibilitat de prestacions.
- **Gaudeixen de garanties enfront de tercers**, és a dir, que no poden ser objecte de retenció, compensació o descompte, llevat dels casos establerts (obligacions alimentàries, deutes contrets amb la pròpia Seguretat Social...).
- **Només poden ser embargades** en els termes i quanties fixats per la Llei d'Enjudiciament Civil per a les pensions i rendes de naturalesa salarial.
- Són de **cobrament preferent**, tenen el caràcter de crèdits amb privilegi general.
- Tenen un **tractament fiscal específic**, ja que estan subjectes a tributació en els termes establerts en les normes regulades de cada impost.

3.2 Quadre de l'acció protectora

En el nivell contributiu, llevat d'algunes excepcions en els Règims Especials (per exemple, incapacitat temporal i desocupació al Règim Agrari compte propi i en el d'Autònoms) l'acció protectora del Sistema de la Seguretat Social comprèn les següents prestacions:



3.2.1 Prestacions sanitàries

Encara que es tracta d'una prestació en principi no econòmica, s'inclou en el present quadre d'acció protectora, tant per la seua evident repercussió en l'economia del subjecte protegit, tal com s'ha indicat anteriorment, com perquè també el reconeixement del dret correspon a l'INSS i a l'ISM, amb relació al Règim Especial dels Treballadors del Mar encara que la materialització de l'assistència es duga a terme a través de l'Òrgan Autòmic corresponent o dels servicis de l'INGESA.

Té per objecte la prestació dels servicis mèdics i farmacèutics per conservar o restablir la salut dels beneficiaris, així com la seua aptitud per al treball, si es tracta de persones en actiu.

Són beneficiaris els treballadors afiliats i en alta, els pensionistes i perceptors de subsidis, i així mateix els familiars (cònjuge, descendents, ascendents, etc.) i els qui conviuen amb aquells, estiguen al seu càrrec, i no perceben ingressos superiors a l'indicador públic de renda d'efectes múltiples (527,24 €/mes).

L'efectivitat del dret es produeix a partir de l'endemà al de la presentació de l'alta o, si escau, des de la data d'inici de la percepció de la pensió, o des de la data de sol·licitud.

Es consideren prestacions d'atenció sanitària del Sistema Nacional de Salut els servicis o conjunt de servicis preventius, diagnòstics, terapèutics, rehabilitadors i de promoció i manteniment de la salut dirigits als ciutadans.

El catàleg de prestacions del Sistema Nacional de Salut, comprèn les prestacions corresponents a salut pública, atenció primària, atenció especialitzada, atenció sociosanitària, atenció d'urgències, la prestació farmacèutica, l'ortoprotètica, de productes dietètics i de transport sanitari.

Les prestacions sanitàries del catàleg es fan efectives mitjançant la cartera de servicis acordada al si del Consell Interterritorial del Sistema Nacional de Salut.

3.2.2 Incapacitat temporal

És la situació on es troba el treballador quan està impossibilitat temporalment per treballar i precisa assistència sanitària de la Seguretat Social.

Són beneficiaris els treballadors afiliats i en alta, que tinguen cobert un període mínim de cotització de 180 dies dins dels 5 anys anteriors a la data de la baixa, quan esta es dega a malaltia comuna. En cas d'accident o malaltia professional no s'exigeix període previ de cotització.

Incapacitat temporal Contingències

	Quantia sobre la base reguladora	Naixement del dret	Duració de la situació
Malaltia comuna i accident no laboral	60% (4t al 20è dia) * 75% (des del 21er)	4º dia	365 dies + 180 dies de pròrroga
AT i MP	75%	Dia següent a l'accident o baixa (Dia de la baixa, a càrrec de l'empresa)	365 dies + +180 dies de pròrroga
Període d'observació			6 mesos + 6

* Del 4t al 15è dia, a càrrec de l'empresa

** També, als 365 dies, l'INSS pot emetre alta o iniciar expedient d'incapacitat permanent

Abonamet del subsidi.....metre dura la IT.

Vaga i locaut.....no hi ha dret.

INCAPACITAT TEMPORAL. Concepte

Concepte

- > Impossibilitat de treballar
- > Necessitat d'assistència sanitària

Situacions determinants

- > Malaltia { Comuna
Professional
- > Períodes d'observació
- > Accident { Laboral
No laboral

Beneficiaris

- > Afiliació i alta
- > Període de cotització

3.2.3 Risc durant l'embaràs

Llei per promoure la conciliació de la vida familiar i laboral de les persones treballadores va implantar la prestació de risc durant l'embaràs, dins de l'acció protectora del Sistema de la Seguretat Social, amb la finalitat de protegir la salut de la dona embarassada. Així es dona cobertura als casos en què, quan la dona treballadora ha de canviar de lloc de treball per un altre compatible amb el seu estat, perquè -de conformitat amb la Llei de prevenció de riscos laborals- les condicions on es desenvolupa la seua activitat laboral poden influir negativament en la seua salut o en la del fetus, el canvi esmentat no és tècnica o objectivament possible, o no puga raonablement exigir-se per motius justificats.

Subsidi per risc durant l'embaràs

- 1) **FINALITAT:** Protegir la salut de la dona treballadora.
- 2) **SITUACIÓ PROTEGIDA:** Suspensió del contracte de treball en els casos de l'art. 26 de la Llei de Prevenció de Riscos Laborals.

- 3) **PRESTACIÓ ECONÒMICA:** Des de l'inici de la suspensió fins el descans per maternitat o reincorporació del treball.
- 4) **QUANTIA:** Subsidi equivalent al 100% de la base reguladora d'IT, derivada de contingències professionals.
- 5) Gestió directa per l'INSS o per l'ISM o per Mútua d'Accidents de Treball i Malalties Professionals.

3.2.4 Risc durant la lactància natural

La Llei per a la igualtat efectiva de dones i homes ha creat la prestació de risc durant la lactància natural, dins de l'acció protectora del Sistema de la Seguretat Social, amb la finalitat de protegir la salut de la dona treballadora i del seu fill durant el període de lactància natural. Així es dona cobertura als casos en què, quan la dona treballadora ha de canviar de lloc de treball per un altre compatible amb el seu estat, perquè -de conformitat amb la Llei de prevenció de riscos laborals- les condicions on es desenvolupa la seua activitat laboral poden influir negativament en la seua salut o en la del xiquet, el canvi esmentat no és tècnica o objectivament possible, o no puga raonablement exigir-se per motius justificats.

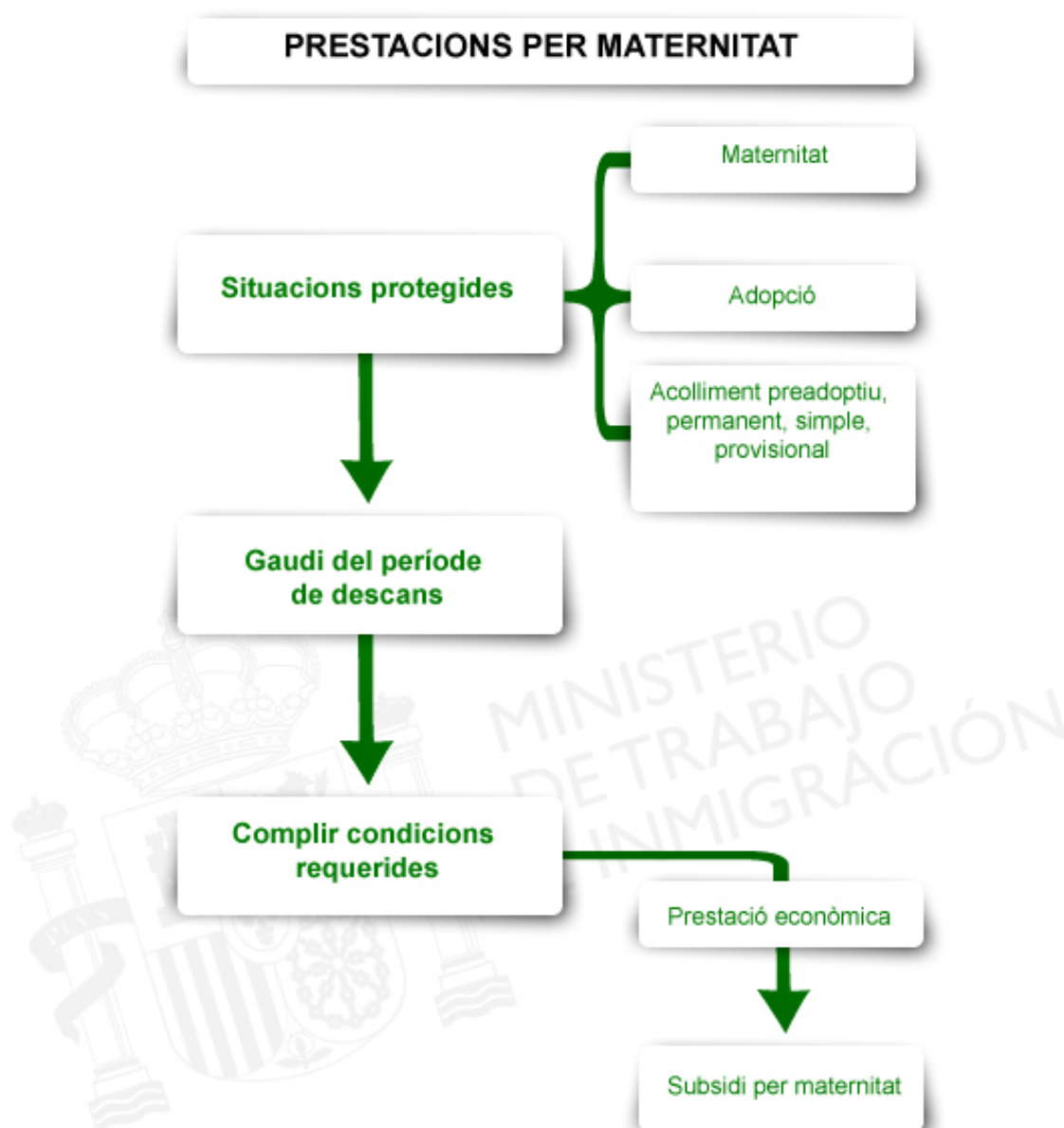
Subsidi per lactància natural

- 1) **FINALITAT:** Protegir la salut de la dona treballadora i/o del nadó.
- 2) **SITUACIÓ PROTEGIDA:** Suspensió del contracte de treball en els casos de l'art. 26 de la Llei de Prevenció de Riscos Laborals.
- 3) **PRESTACIÓ ECONÒMICA:** Des de l'inici de la suspensió fins que el fill complisca nou mesos o es produïska la reincorporació al lloc de treball o a un altre compatible amb la seua situació.
- 4) **QUANTIA:** Subsidi equivalent al 100% de la base reguladora d'IT, derivada de contingències professionals.
- 5) Gestió directa per l'INSS o per l'ISM o per Mútua d'Accidents de Treball i Malalties Professionals.

3.2.5 Maternitat

A partir de l'any 1995 la maternitat s'ha configurat com una contingència específica, deslligada de la incapacitat laboral transitòria, a la qual s'associava fins aleshores. L'últim fi de la protecció, l'atenció del menes i la potenciació de la relació en l'afectivitat mare/fill, sobretot en els primers moments de l'existència d'este, justifiquen esta separació.

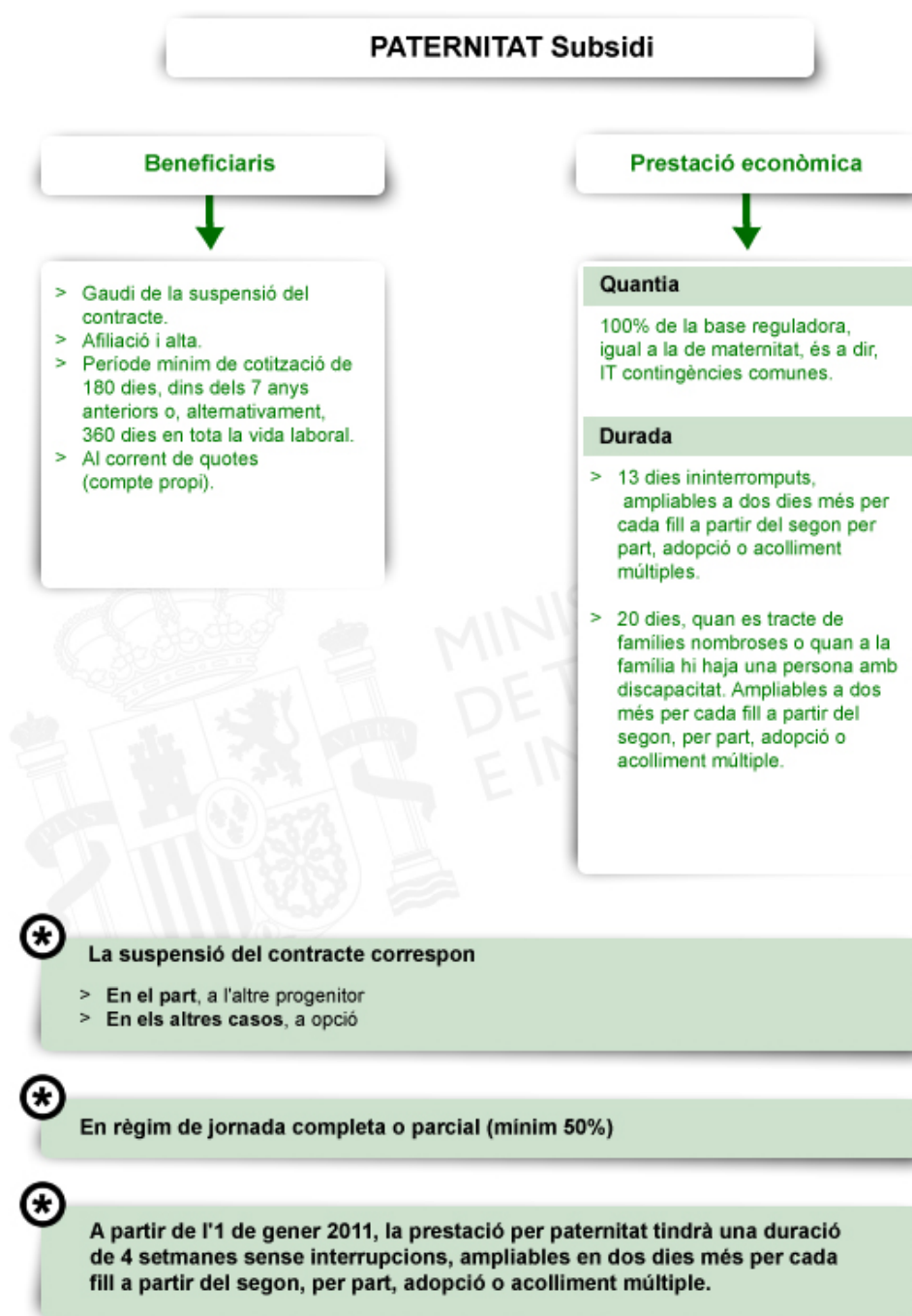
Per a la prestació per maternitat, es consideren situacions protegides la maternitat, l'adopció i l'acolliment tant preadoptiu com permanent o simple, de conformitat amb el Codi Civil o les lleis civils de les Comunitats Autònomes que ho regulen, sempre que en este últim cas la seua duració no siga inferior a un any, i encara que els acolliments esmentats siguen provisionals, durant els períodes de descans que per estes situacions gaudeixen legalment els treballadors.



3.2.6 Paternitat

La Llei per a la igualtat efectiva de dones i homes ha creat també la prestació de paternitat.

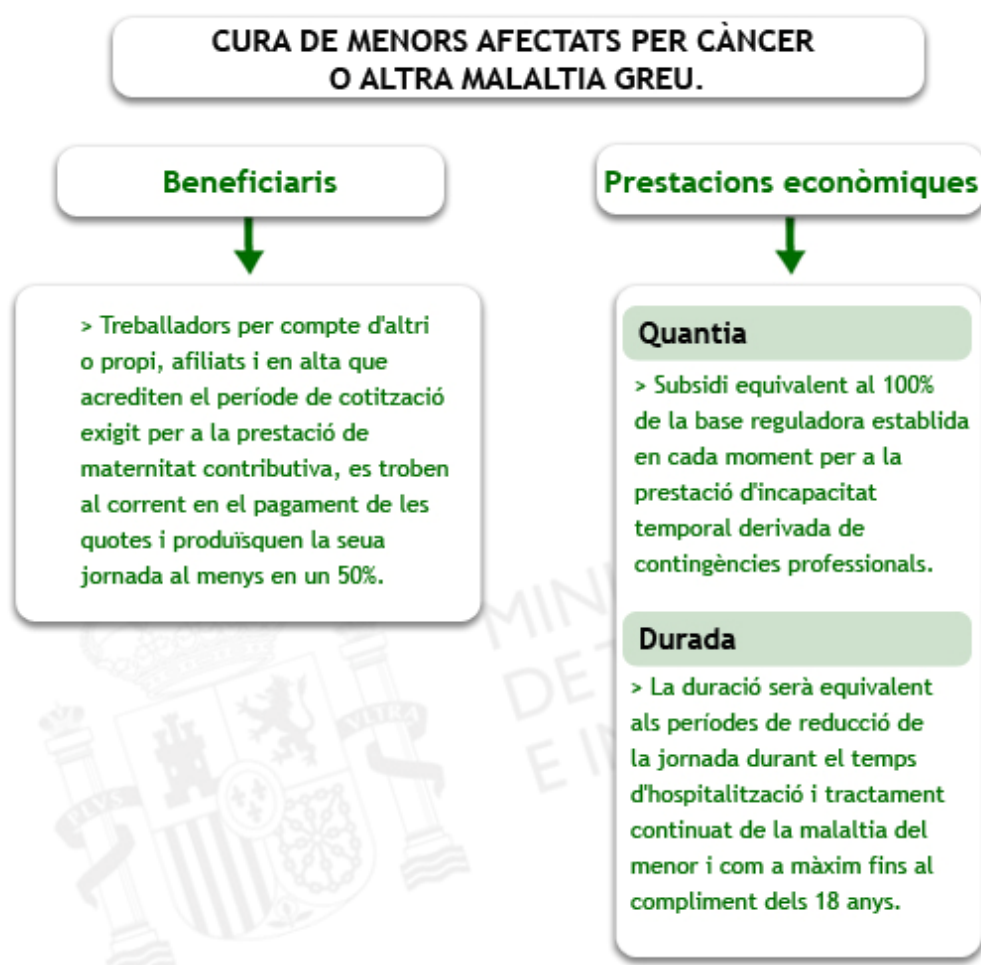
Per a la prestació per paternitat, es consideren situacions protegides la del naixement del fill, l'adopció i l'acolliment tant preadoptiu com permanent o simple, de conformitat amb el Codi Civil o les lleis civils de les Comunitats Autònomes que ho regulen, sempre que en este últim cas la seua duració no siga inferior a un any, i encara que els acolliments esmentats siguin provisionals, durant els períodes de descans que per estes situacions gaudeixen legalment els treballadors.



3.2.7 Atenció de menors afectats per càncer o altra malaltia

És una prestació econòmica destinada als progenitors, adoptants i acollidors que redueixen la seua jornada de treball per a l'atenció del menor al seu càrrec, afectat per càncer o altra malaltia greu.

La prestació econòmica consisteix en un subsidi equivalent al 100% de la base reguladora establida en cada moment per a la prestació d'incapacitat temporal, derivada de contingències professionals.



3.2.8 Prestacions per incapacitat permanent

En la modalitat contributiva, és incapacitat permanent la situació del treballador que, després d'haver-se sotmès al tractament prescrit i haver obtingut l'alta mèdica, presenta reduccions anatòmiques i funcionals greus, susceptibles de determinació objectiva i previsiblement definitives que disminueixen o anul·len la seua capacitat laboral.

La incapacitat permanent, qualsevol que siga la seua causa determinant, es classifica d'acord amb els següents graus:

- Incapacitat permanent parcial per a la professió habitual.
- Incapacitat permanent total per a la professió habitual.
- Incapacitat permanent absoluta per a tot treball.
- Gran invalidesa.

S'entén per **incapacitat permanent parcial** per a la professió habitual la que, sense aconseguir el grau de total, ocasiona al treballador una disminució no inferior al 33% en el seu rendiment normal per a esta professió, sense impedir-li la realització de les tasques fonamentals.

S'entén per **Incapacitat permanent total** per a la professió habitual la que inhabilite al treballador per a la realització de totes o de les tasques fonamentals de la professió esmentada, sempre que pugui dedicar-se a una altra distinta.

S'entén per **Incapacitat permanent absoluta** per a tot treball la que inhabilite per complet al treballador per a tota professió o ofici.

S'entén per **Gran Invalidesa** la situació del treballador afectat d'incapacitat permanent que, com a conseqüència de pèrdues anatòmiques o funcionals, requereix l'assistència d'una altra persona per als actes més essencials de la vida, com és vestir-se, desplaçar-se, menjar o anàlegs.

En els casos d'accident, siga o no de treball, s'entén per professió habitual la desenvolupada normalment pel treballador al temps de sofrir-ho; en cas de malaltia comuna o professional, aquella a la qual el treballador dedicava la seua activitat fonamental durant els dotze mesos anteriors a la data en la qual s'haguera iniciat la incapacitat temporal.

Les situacions d'incapacitat permanent donaran dret a les corresponents prestacions si es reuneixen les condicions establertes.

3.2.9 Lesions permanents no invalidants

S'entén per "lesions permanents no invalidants" tota lesió, mutilació o deformitat, causada per accident de treball o malaltia professional, de caràcter definitiu, que no constitueixi incapacitat permanent, que altere o disminuisca la integritat física del treballador, i que estiga catalogada en el barem establert a l'efecte.

La prestació consisteix en una indemnització que es concedeix per una única vegada, la seua quantia està fixada per barem, és compatible amb el treball en la mateixa empresa i incompatible amb les prestacions d'incapacitat permanent, per les mateixes lesions.

3.2.10 Jubilació

La pensió de jubilació és la prestació econòmica que es reconeix, quan s'arriba a l'edat establerta, als qui cessen o hagueren cessat, total o parcialment, en l'activitat per la que estaven inclosos en el Sistema de la Seguretat Social i acrediten el període de cotització fixat. Existeixen diverses modalitats de jubilació:

Jubilació ordinària

És la que es produeix quan el treballador cessa completament, a causa de l'edat, en la seua activitat laboral i compleix els requisits generals per a l'accés a la pensió.

Jubilació parcial

És la iniciada després de complir els 60 anys, simultània amb un contracte a temps parcial i vinculada o no amb un contracte de relleu. Cal distingir entre treballadors més majors i menors de 65 anys d'edat:

Treballadors majors de 65 anys.

Els treballadors que hagen complert 65 anys i reunisquen els requisits per causar pensió de jubilació, podran accedir a la jubilació parcial sense necessitat de la celebració simultània d'un contracte de relleu, sempre que es produïska una reducció de la seua jornada de treball entre un mínim d'un 25% i un màxim d'un 75%.

Treballadors menors de 65 anys

Els treballadors a temps complet podran accedir a la jubilació parcial sempre que, amb caràcter simultani, se celebri un contracte de relleu, amb una duració igual al temps que li falte al treballador substituït per complir els 65 anys i reunisca els següents requisits:

- Haver complit 61 anys d'edat, o 60 si el treballador tenia la condició de mutualista en 1-1-1967.
- Acreditar un període d'antiguitat en l'empresa de, al menys, 6 anys immediatament anteriors a la data de la jubilació parcial.
- Que la reducció de la seua jornada es trobe compresa entre un mínim d'un 25% i un màxim del 75%, o del 85% per als casos que es contracte el treballador rellevista a jornada completa mitjançant un contracte de duració indefinida, i s'acrediten 6 anys d'antiguitat en l'empresa i 30 anys de cotització a la Seguretat Social.
- Acreditar un període previ de cotització de 30 anys.
- Que, en els casos en què, a causa dels requeriments específics del treball realitzat pel jubilat parcial, el lloc de treball d'este no pugui ser el mateix o semblant al que el que desenvoluparà el treballador rellevista, haurà d'existir una correspondència entre les bases de cotització dels dos, de manera que la corresponent al treballador rellevista no podria ser inferior al 65 % de la base per la qual cotitzava el treballador que accedisca a la jubilació parcial.

Jubilació flexible

Es considera com a situació de jubilació flexible la derivada de la possibilitat de compatibilitzar, una vegada causada, la pensió de jubilació amb un contracte a temps parcial (reducció de la jornada entre un 25% i un 85% - 75%), amb la conseqüent minoració de la pensió en proporció inversa a la reducció aplicable a la jornada de treball del pensionista, amb relació a la d'un treballador a temps complet comparable.

Jubilació anticipada

- Per als treballadors en alta o assimilada, l'edat de 65 anys es pot rebaixar, en determinats casos, també fins als 60 anys o menys, (discapacitats, normes transitòries, treballs de naturalesa penosa, mineria, ferroviaris, etc.); jubilació especial als 64 anys...
- Des de l'1 de gener de 2002, existeix la possibilitat d'accedir a la jubilació anticipada a partir dels 61 anys d'edat, quan el treballador tinga acreditats 30 anys de cotització, l'extinció del contracte de treball no s'haja produït per causa imputable a ell i es trobe inscrit com a demandant d'ocupació durant un termini de, al menys, 6 mesos immediatament anteriors a la jubilació.

Requisits generals per a la jubilació.

Són beneficiaris els treballadors que reunisquen les següents condicions:

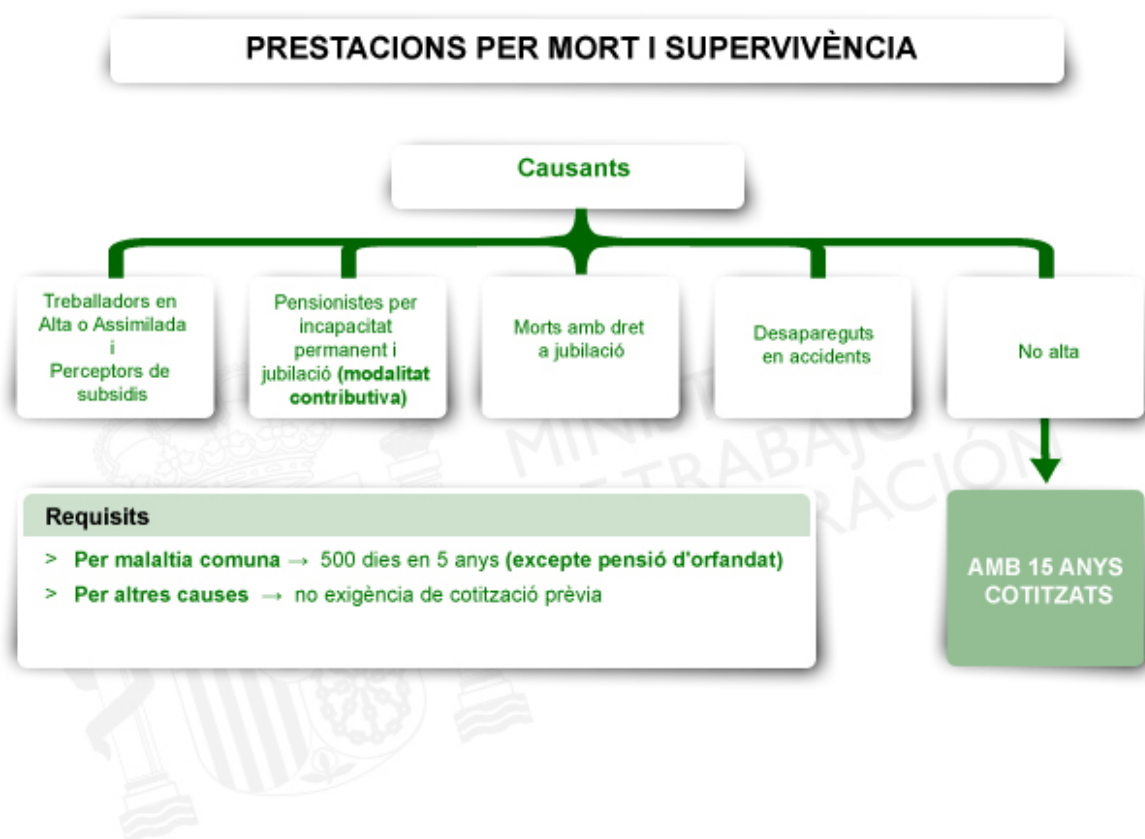
- **Camp d'aplicació i alta.** Estiguen o hagen estat inclosos en el camp d'aplicació del Sistema, afiliats, i en situació d'alta (o no) en causar la pensió.
- **Edat.** Com a regla general, i llevat de les excepcions indicades, s'exigeix tindre els 65 anys.
- **Període de cotització.** El període mínim de cotització exigít és de 15 anys, dels quals, almenys 2, han d'estar compresos dins dels 15 immediatament anteriors al moment de causar el dret; en els casos en els quals s'accedisca a la pensió de jubilació des d'una

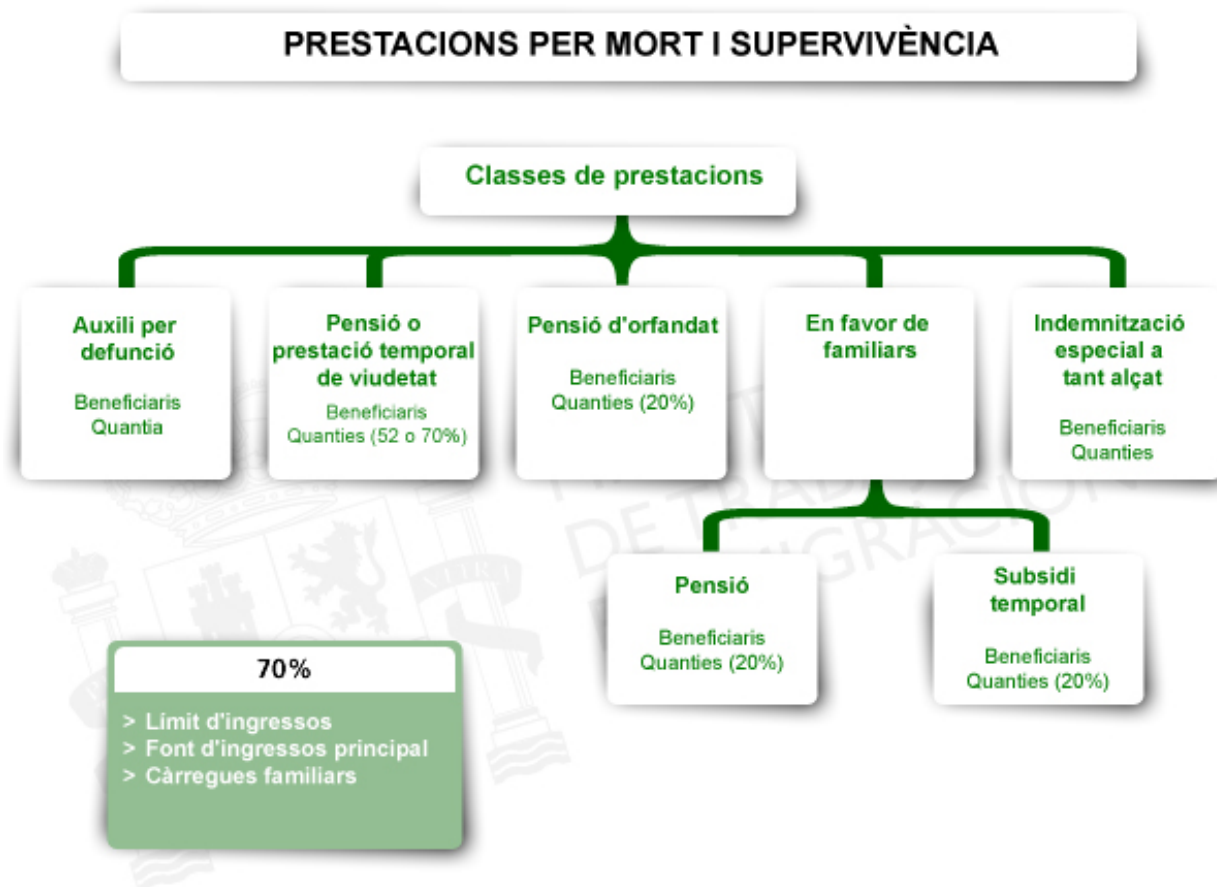
situació d'alta o assimilada, sense obligació de cotitzar, el període dels 2 anys haurà d'estar comprès dins dels 15 anys anteriors a la data en la qual va cessar l'obligació de cotitzar.

- **Fet causant.** Ha de produir-se el fet causant, és a dir, el cessament en l'activitat laboral quan el treballador està en alta, o la presentació de la sol·licitud de la pensió en els altres casos.

3.2.11 Prestacions de mort i supervivència

En estes prestacions cal distingir entre subjectes causants (morts) i beneficiaris.





3.2.12 Prestacions familiars

El contingut de la prestació consisteix en considerar com a període de cotització efectiva els dos primers anys del període d'excedència que els treballadors gaudeixen, segons allò disposat en l'Estatut dels Treballadors, sobre l'atenció de cada fill o menor acollit, en els casos d'acolliment familiar permanent o preadoptiu, encara que estos siguin provisionals, o el temps que dure l'excedència si esta tinguera una duració inferior als dos anys.

El període considerat com de cotització efectiva tindrà una duració de 30 mesos si la unitat familiar de què forma part el menor la cura del qual es sol·licita l'excedència té la consideració de família nombrosa categoria general, o de 36 mesos si té la de categoria especial, en els termes que defineix la Llei de Famílies Nombroses ambdues categories.

De la mateixa manera, es considerarà efectivament cotitzat el primer any del període d'excedència que els treballadors gaudeixen sobre l'atenció d'altres familiars, fins el segon grau de consanguinitat o afinitat, els quals, per raons d'edat, accident, malaltia o discapacitat, no puguin valdre's per si mateixos, i no exerceixen una activitat retribuïda.

Els beneficiaris es consideren en situació d'alta per accedir a les prestacions (excepte incapacitat temporal) i el període de cotització que es reconeix es tindrà en compte per a la cobertura del període mínim de cotització exigít per causar les prestacions per jubilació, incapacitat permanent, mort i supervivència, maternitat i paternitat, així com per a la determinació de la seua base reguladora, i fins i tot percentatge aplicable (si escau, a la pensió de jubilació).

A més, durant el període indicat, es manté el dret a la prestació d'assistència sanitària de la Seguretat Social.

3.2.13 Pensions extraordinàries motivades per actes de terrorisme

Les persones que resulten incapacitades o els familiars dels qui moren com a conseqüència d'actes de terrorisme, tindran dret, respectivament, a pensions extraordinàries d'invalidesa, o de mort i supervivència.

Perquè estes pensions puguen causar-se en el Sistema de la Seguretat Social, és necessari que les persones, víctimes d'un acte de terrorisme:

- estiguen afiliades a la Seguretat Social.
- estiguen en situació d'alta (o no) en algun dels règims del Sistema.

El mètode de càlcul aplicable a estes pensions és el mateix que per a les pensions d'incapacitat i supervivència derivades d'accident de treball.

PENSIONES EXTRAORDINÀRIES MOTIVADES PER ACTES DE TERRORISME

Classes

- > Invalidesa
- > Mort i supervivència

Condicions del causant

- > Afiliació a la Seguretat Social
- > Situació d'alta (o no) en el sistema

Base reguladora (Casos)

- > En alta → Última base cotitzada
- > No alta → Base mínima de cotització
- > Pensionistes → Pensió que estiguera percebent

Percentatge

- > 200% de la base reguladora

NO SUBJECCIÓ AL LÍMIT MÀXIM APLICABLE A LES PENSIONES

3.2.14 Prestacions per desocupació

Protegeix la contingència de desocupació en la qual es troben els qui, podent i volent treballar, perden l'ocupació de forma temporal o definitiva, o veuen reduïda, almenys en una tercera part, la seua jornada laboral, amb la corresponent pèrdua o reducció de salaris per alguna de les causes establertes com a situacions legals de desocupació. La protecció d'esta situació en el nivell contributiu es denomina prestació per desocupació.

Estan compresos en la protecció per desocupació els treballadors per compte d'altre inclosos en el Règim General de la Seguretat Social, i el personal contractat en règim de dret administratiu i els funcionaris d'ocupació al servei de les Administracions Públiques que tinguen previst cotitzar per esta contingència.

Així mateix, estan compresos, amb determinades peculiaritats, els treballadors per compte d'altre inclosos en els Règims Especials de la Seguretat Social que protegeixen esta contingència (treballadors de mineria del carbó, treballadors fixos per compte d'altre del Règim Especial Agrari, treballadors del mar, inclosos els retribuïts a la part que fan servicis en embarcacions pesqueres de menys de 10 tones de registre brut).

Durada

La duració de la prestació està d'acord amb el període d'ocupació cotitzat en els últims sis anys anteriors a la situació legal de desocupació o quan va cessar l'obligació de cotitzar, o des del naixement del dret a la prestació per desocupació anterior, d'acord amb una escala que inclou des de 360 dies de cotització (que donarien dret a 120 dies de prestació) fins a 2.160 dies o més de cotització (on la prestació s'estendria a 720 dies).

Duració de la prestació per desocupació

Període de cotització (en dies)	Període de prestació (en dies)
Des de 360 fins a 539	120
Des de 540 fins a 719	180
Des de 720 fins a 899	240
Des de 900 fins a 1079	300
Des de 1.080 fins a 1.259	360
Des de 1.260 fins a 1.439	420
Des de 1.440 fins a 1.619	480
Des de 1.620 fins a 1799	540
Des de 1.800 fins a 1.979	600
Des de 1.980 fins a 2.159	660
Des de 2.160	720

Durada
Períodes d'ocupació cotitzats en els sis anys anteriors

PRESTACIONS PER DESOCUPACIÓ

Beneficiaris

- > Treballadors per compte d'altri; pèrdua d'ocupació

Condicions

- > En alta i en situació legal de desocupació
- > Dotze mesos cotitzats dins dels 6 anys anteriors
- > No haver complert l'edat de jubilació
- > No estar afectat per incompatibilitat

Contingut

- > Prestació econòmica
- > Abonament cotitzacions a la Seguretat Social

Quantia prestació

- > **Base reguladora** = Mitjana cotització durant els 180 dies precedents
- > **Percentatges**
 - ▶ Fins a 180 dies = 70%
 - ▶ Des de 181 dies = 60%
 - ▶ **Màxim**
 - > 175% IPREM, sense fills
 - > 200/225% amb fills
 - ▶ **Mínim**
 - > 80% IPREM, sense fills
 - > 107% amb fills

3.3 Revaloració, límit màxim i complements per mínims

Les pensions de la Seguretat Social en la seua modalitat contributiva, inclòs l'import de la pensió mínima, es revaloren al principi de cada any, en funció de l'índex de preus al consum corresponent previst.

Si l'índex de preus al consum acumulat corresponent al període comprès entre novembre de l'exercici anterior i novembre de l'exercici econòmic a què fa referència la revaloració és superior a l'índex previst en funció del qual es va calcular la revaloració, es procedirà a la corresponent actualització d'acord amb all'establert en la respectiva Llei de Pressupostos Generals de l'Estat. A estos efectes, als pensionistes les pensions dels quals hagueren sigut objecte de revaloració

en l'exercici anterior, se'ls abonarà la diferència en un pagament únic, abans de l'1 d'abril de l'exercici posterior.

Es garanteixen, així mateix, per a les pensions inferiors a la mínima, uns complements consistents en la diferència entre l'import de la pensió reconeguda i el mínim establert anualment.

Estos complements no tenen caràcter consolidable, i són absorbibles amb qualsevol increment futur que puguin experimentar les percepcions de l'interessat, ja siga en concepte de revaloracions o per reconeixement de noves prestacions de caràcter periòdic.

Els complements per mínims seran compatibles amb la percepció pel pensionista de rendes de treball personal per compte propi o d'altre i/o capital, sempre que no superen el límit establert anualment.

4 Relació jurídica amb la Seguretat Social. Camp d'aplicació. Afiliació, inscripció, altes, baixes, règims.

Objectius

Amb esta unitat es pretén:

- Enmarcar el Sistema de Seguretat Social dins de l'Estat Social i Democràtic de Dret.
- Destacar la necessitat del compliment de les obligacions, per a l'obtenció de drets.
- Definir els tipus de relacions jurídiques entre el ciutadà i la Seguretat Social.
- Determinar els requisits per estar inclòs en el camp d'aplicació del Sistema de Seguretat Social.
- Definir el concepte d'Afiliació, la seua obligatorietat, el seu tràmit i els seus efectes.
- Definir el concepte d'Inscripció, la seua obligatorietat, el seu tràmit i els seus efectes.
- Establir la diferència entre l'Afiliació i l'Alta en la Seguretat Social.
- Definir els conceptes d'Alta i Baixa, tipus, tràmits i efectes.
- Definir com s'organitza el nivell contributiu de la Seguretat Social en els distints Règims i les seues especificitats.

Continguts

- Relació jurídica amb la Seguretat Social.
- Camp d'aplicació.
- Afiliació.
- Inscripció d'empreses.
- Altes i baixes.
- Règims.

Recordem que...

- El Sistema de Seguretat Social és un mecanisme de l'Estat per a la protecció en les situacions de necessitat.
- Els drets i obligacions que origina el sistema, així com la seua gestió, són "públics".
- És la Llei la que determina i regula "la relació" entre els ciutadans i la Seguretat Social, no queda a la lliure disposició de les parts.
- Orientació cap al principi d'universalitat: nivell contributiu i no contributiu.
- L'afiliació i les altes subsegüents constitueixen el mecanisme per determinar qui són els responsables de l'obligació de cotitzar i dels drets que està generant el treballador per la seua "contribució" al sistema; si el treballador no es dona d'alta, i la Seguretat Social no coneix esta circumstància, no pot donar-los protecció. És molt important controlar el compliment d'esta obligació.
- L'afiliació és única, vitalícia i exclusiva.
- L'afiliació, inscripció i alta han de ser prèvies a l'inici de l'activitat professional.

4.1 La relació jurídica de la Seguretat Social

En l'actualitat no es discuteix que siga funció de l'Estat, entre altres, la de procurar protecció davant les situacions de necessitat que puguen patir els seus ciutadans. "Espanya es constitueix en un Estat Social i Democràtic de Dret", proclama l'article 1 de la Constitució i, quant a eixe "Estat social", no pot abandonar a la iniciativa privada el manteniment de les persones que no es poden sustentar amb el seu propi treball.

Sobre eixes bases es va construir un entramat d'"assegurances socials", que només es converteix en un autèntic sistema de Seguretat Social quan s'arriba al convenciment generalitzat de que eixa solidaritat en l'àmbit laboral només pot ser realment eficaç si s'encarrila i organitza a través d'un sistema en què el mateix Estat, a través de la Llei, concrete les situacions dignes de protecció i l'aportació que, per a eixa protecció, hagen de fer els treballadors en actiu. A més, resulta precís que el mateix Estat vigile, a través d'organismes públics, el reconeixement d'eixos drets i el compliment d'eixes obligacions.

No hi ha, pròpiament, un sistema de Seguretat Social, sinó part d'eixa dimensió pública: els drets i obligacions que origina el sistema són "públics", quant que provenen de la Llei i no de l'acord entre particulars, i la gestió del sistema és també "pública", ja que s'encomana a organismes dependents del mateix Estat.

Per tant, és la Llei la que determina i regula la "relació jurídica" entre els ciutadans i la Seguretat Social. En relació, -dirigida sempre a la protecció social dels ciutadans davant les situacions de necessitat-, obliga a ambdós parts, Estat i ciutadà, a la realització de determinats actes, que poden ser de naturalesa molt diversa, segons la posició del ciutadà en la Seguretat Social, com empresari, treballador en actiu o beneficiari d'una prestació.

Al nivell contributiu, es solen distingir tres àmbits de desenvolupament d'eixa relació jurídica: afiliació, cotització i protecció:

L'AFILIACIÓ, o primera ALTA en la Seguretat Social, i les altes següents constitueixen el mecanisme establert per l'Estat per determinar, mentre el treballador està en actiu, quins són els responsables de l'obligació de cotitzar, d'una banda, i d'altra, els drets que està generant eixe treballador per la seua "contribució" al sistema.

La COTITZACIÓ és el mecanisme principal establert per la Llei per finançar el nivell contributiu de la Seguretat Social. Si l'ALTA s'ha produït com a treballador per compte d'altri, l'empresari serà el responsable de pagar les cotitzacions. Si l'ALTA és com a treballador autònom, el mateix treballador haurà d'ingressar-les.

Es considera com a "relació de PROTECCIÓ", al sistema establert perquè l'Estat reconega la situació de necessitat quan se'n produeix, i proporcione la prestació pública articulada per atendre eixa necessitat.

4.2 Camp d'aplicació

A través del camp d'aplicació anem a establir i determinar el conjunt de persones que queden compreses en el sistema espanyol de Seguretat Social i que, per tant, seran subjectes de drets i obligacions. Són els que s'han denominat "subjectes protegits".

En principi, el sistema espanyol està orientat cap al principi d'universalitat subjectiva, de manera que, al seu àmbit de protecció, s'hi integrarien tots els ciutadans. Així es dedueix de l'art. 41 de la Constitució i de l'art. 1 de la Llei general de la Seguretat Social (LGSS).

No obstant això, esta afirmació cal matisar-la, ja que no és suficient amb reunir el requeriment de ciutadania. Així, l'Estat garanteix la seua protecció "bé per realitzar una activitat professional, bé per complir els requeriments exigits en la modalitat no contributiva". (art. 2n LGSS).

Per tant, hem de distingir dos criteris per assolir la condició de subjecte protegit:

- 1) Per desenvolupar una activitat professional, el que implicaria el deure de pagar cotitzacions i, a canvi, el dret a prestacions "contributives", que tenen en compte eixes cotitzacions.
- 2) Per reunir unes condicions determinades específicament previstes en les normes (situació de necessitat i carència de recursos econòmics propis), que donaran lloc a rebre unes prestacions denominades "no contributives".

Llavors, hi ha un nivell de protecció doble: el contributiu (professional) i el no contributiu (assistencial).

És en l'art. 7 de la LGSS a on es concreta de forma detallada el camp d'aplicació del sistema de la Seguretat Social.

Així, la modalitat contributiva es recull a l'apartat primer i, a ella, queden compresos els espanyols residents a Espanya i els estrangers residents legalment a Espanya, sempre que exerceixen una activitat professional al territori nacional i es troben inclosos a algun dels apartats següents:

- Treballadors per compte d'altre que presten els seus servicis en les condicions establertes a l'art. 1.1 de l'Estatut dels Treballador en les diverses branques de l'activitat econòmica.
- Treballadors per compte propi o autònoms de més de 18 anys.
- Socis treballadors de cooperatives de treball associat.
- Estudiants.
- Funcionaris públics, civils i militars.

Esta inclusió es du a terme, independentment del sexe, estat civil o la professió desenvolupada.

En relació a la modalitat no contributiva, l'apartat tercer de l'art. 7 esmentat, comenta als "espanyols residents al territori nacional" i l'apartat cinquè equipara als espanyols als ciutadans "hispanoamericans, portuguesos, brasilers, andorrans i filipins que residisquen al territori espanyol".

Amb respecte als nacionals d'altres països, s'estarà al que es dispose als Tractats, Convenis, Acords, etc., o bé s'atendrà al principi de reciprocitat, tàcita o expressament reconeguda.

4.2.1 Casos especials

Familiars de l'empresari.

L'apartat 2 de l'art. 7 de la LGSS, exclou de la consideració de treballadors per compte d'altre, llevat que hi haja proves en contra, al cònjuge, descendents, ascendents i demés parents de l'empresari per consanguinitat o afinitat fins al segon grau, inclusivament, i, en el seu cas per adopció, ocupats al seu centre o centres de treball, quan convisquen a la seua llar i estiguen al seu càrrec.

Esta exclusió els porta a la seua consideració com a treballadors inclosos al Règim Especial de Treballadors Autònoms.

No obstant això, la Llei 20/2007, de 11 de juliol, de l'Estatut del Treballador Autònom, ha obert la possibilitat de contractació dels fills de menys de trenta anys, encara que convisquen amb l'empresari.

Espanyols no residents a Espanya.

En principi, estan exclosos del sistema de Seguretat Social, no obstant això, hi ha alguns casos excepcionals que queden integrats amb determinades particularitats, segons la seua normativa específica:

- Treballadors desplaçats per les seues empreses fora del territori nacional.
- Espanyols residents a l'estranger que estiguen al servici d'organitzacions internacionals de caràcter intergovernamental.
- Personal espanyol contractat al servici de l'Administració Pública espanyola a l'estranger.
- Treballadors emigrants que no queden protegits al país on realitzen la seua activitat i que puguen subscriure un conveni especial amb la Seguretat Social espanyola.

Per últim, el Govern, d'acord amb l'art. 7.4 de la LGSS, podrà establir diferents mesures de protecció social a favor dels espanyols no residents a Espanya.

Estrangers residents al territori nacional

En el nivell contributiu o professional, estan plenament equiparats als espanyols, sempre que residisquen o es troben legalment a Espanya, i també arriba la protecció als refugiats i als apàtrides.

Persones excloses del camp d'aplicació.

Les persones que realitzen un treball que, en atenció a la seua jornada o retribució, es considera marginal i no contributiu, de mitjà fonamental de vida, queden excloses per Reial Decret, del camp d'aplicació de la Seguretat Social.

Casos Especials.

Segons l'art. 8 de la LGSS, les persones compreses al camp d'aplicació d'algun règim del sistema de la Seguretat Social, no poden estar incloses pel mateix treball de manera obligatòria en altre règim aliè al sistema.

Com a regla general, en el cas que una persona realitzi treballs distints però compresos al camp d'aplicació del sistema, procedeix la inclusió simultània en dos o més règims, per exemple, en el Règim General i en el de treballadors per compte propi o autònoms.

4.3 Afiliació

L'afiliació és l'acte administratiu a través del qual la Tresoreria General de la Seguretat Social reconeix la condició d'"estar inclòs" en el Sistema de la Seguretat Social, amb els efectes establits en la Llei, a la persona física que per primera vegada realitza una activitat professional determinant per la qual estiga inclosa en l'àmbit d'aplicació del mateix.

L'afiliació es caracteritza per les notes següents:

- És obligatòria: totes les persones compregudes al camp d'aplicació del sistema, en la seua modalitat contributiva, estan obligades a realitzar-la.
- És única per a tot el sistema i per a tots els règims, fins i tot quan les persones canvien d'un règim a un altre per raó de la seua activitat.
- És vitalícia, perquè l'afiliació inicial roman durant tota la vida de la persona, fins i tot quan cause baixa en el Règim per cessament del treball que desenvolupa.
- És exclusiva, quant a què per la mateixa activitat no es pot estar d'alta en altre règim de previsió social aliè al sistema.
- Per si mateixa o junt a altres requeriments, és condició per a ser titular de drets i obligacions.

4.3.1 Formes de realitzar l'afiliació

L'afiliació es promou per tres vies:

- A instància de l'empresari.
- A petició del treballador.
- D'ofici, per la mateixa Tresoreria General de la Seguretat Social.

Afiliació a instància de l'empresari

L'empresari és el primer obligat a sol·licitar l'afiliació al sistema dels que, en no estar afiliats, ingressen al seu servici.

L'incompliment d'esta obligació, a més de constituir una infracció greu, determina la responsabilitat empresarial de les prestacions, llevat que eixe incompliment s'haguera solucionat per les altres dues maneres de fer l'afiliació.

Afiliació a instàncies del treballador

En el cas de treballadors per compte propi o assimilats, són ells mateixos els subjectes obligats a fer l'afiliació quan inicien la seua activitat.

D'igual manera, en el cas de que l'empresari incomplisca la seua obligació d'afiliar als seus treballadors, estos podran sol·licitar directament l'afiliació i l'alta inicial a la Tresoreria General de la Seguretat Social, en qualsevol moment en què constaten eixe incompliment.

Afiliació d'ofici

L'afiliació es podrà realitzar d'ofici per la Tresoreria General de la Seguretat Social, quan esta tinga constància de l'incompliment de sol·licitar l'afiliació, ja siga a través de l'actuació de la Inspecció de Treball i Seguretat Social, per les dades obrants en les entitats gestores o per qualsevol altre procediment.

4.3.2 Lloc i terminis

L'afiliació s'ha de tramitar davant la unitat competent territorialment de la Tresoreria General de la Seguretat Social en funció del domicili de l'empresa, de l'establiment del treballador autònom o, si no n'hi ha, on este tinga establert el seu domicili.

Quan es tracte de treballadors inclosos en el Règim Especial de la Seguretat Social dels Treballadors del Mar, l'afiliació s'haurà de tramitar a la Direcció Provincial o Local de l'Institut Social de la Marina que corresponga.

No obstant això, també es pot presentar la sol·licitud d'afiliació en qualsevol de les oficines de la Tresoreria General de la Seguretat Social o en les oficines del registre previstes a l'art. 38.4 de la Llei 30/1992 (oficines de correus, òrgans de l'Administració General de l'Estat, de les Comunitats Autònomes, representacions diplomàtiques i oficines consulars d'Espanya a l'estranger, etc.)

Com a regla general, la sol·licitud d'afiliació s'ha de presentar sempre amb anterioritat a la iniciació de la prestació de servicis del treballador per compte d'altri, en els mateixos termes que per a les altes inicials.

No obstant això, com a excepció, l'afiliació és posterior a l'inici en el cas del Règim Especial de Treballadors Autònoms, segons s'estableix en normes de caràcter transitori.

Les dades facilitades en practicar-se l'afiliació que després siguen modificats, els ha de comunicar l'empresari en el termini de sis dies o, si escau, o farà el treballador autònom.

4.3.3 Efectes de l'afiliació

Quan la Tresoreria General de la Seguretat Social reconeix l'afiliació, es procedeix a l'assignació de número de la Seguretat Social, a l'expedició del document d'afiliació a la Seguretat Social i al registre en el fitxer general d'afiliació de les dades del treballador.

En el cas de què, després de reconèixer l'afiliació, esta es declare indeguda per tractar-se d'una persona exclosa del camp d'aplicació, es tornarà a la situació anterior i les cotitzacions efectuades no tindran cap efecte.

En cas de què s'haguera actuat amb dol, negligència o morositat, es podrà exigir la corresponent responsabilitat.

4.4 Inscripció d'empreses

És l'acte administratiu mitjançant el qual la Tresoreria General de la Seguretat Social procedeix a incloure l'empresari que col·loque treballadors per compte d'altri en el Règim que li corresponga, per a la seua identificació i per al control del compliment de les seues obligacions amb la Seguretat Social.

Esta inscripció és un requeriment previ i indispensable per a l'inici de les seues activitats. L'incompliment dóna lloc a responsabilitats per a l'empresari, ja que ocasiona l'incompliment

d'altres obligacions legals, com l'afiliació, altes, cotització i, fins i tot, la seua responsabilitat directa en ordre a les prestacions que s'hagen pogut causar.

Al mateix temps que la inscripció, l'empresari haurà d'exercitar l'opció de l'entitat asseguradora de les contingències d'accidents de treball i malaltia professional i la cobertura de la prestació econòmica per incapacitat temporal dels treballadors al seu càrrec.

4.4.1 Concepte d'empresari

Es considera empresari, encara que la seua activitat no estiga motivada per ànim de lucre, a tota persona física o jurídica, pública o privada, a què presten els seus servicis, amb la consideració de treballadors per compte d'altri o assimilats, les persones compreses al camp d'aplicació de qualsevol règim dels que integren el Sistema de la Seguretat Social.

4.4.2 Sol·licitud d'inscripció

La inscripció té com a finalitat comunicar a la Tresoreria General de la Seguretat Social les dades que identifiquen l'empresari.

Els empresaris han de comunicar també a la Tresoreria General la realització d'activitats diferents a les declarades, en sol·licitar la inscripció inicial, les dades dels treballadors de l'empresa que presenten especialitats en matèria de cotització, les variacions que es produïsquen en les dades facilitades anteriorment, així com qualsevol altra circumstància que es determinen reglamentàriament.

La documentació a presentar en l'acte d'inscripció és la necessària per a la identificació de les persones físiques responsables de l'empresa, denominació, domicili, activitat i codis de compte de cotització que siguen necessaris.

Quan l'empresari siga una persona jurídica, a més de la identificació de les persones físiques responsables, s'acreditarà la condició d'empresari.

Juntament amb esta documentació, s'aportarà la relativa a l'opció d'entitat per a la cobertura de les contingències professionals i de la incapacitat temporal derivada de contingències comunes.

4.4.3 Pràctica de la inscripció. Variacions posteriors

Mitjançant l'acte administratiu d'inscripció, la Tresoreria General de la Seguretat Social assignarà a l'empresari un número únic d'inscripció, que es considerarà el primer i principal codi de compte de cotització. A este es vincularan els codis de compte següents que s'òbriguin a la mateixa província o a províncies diferents.

La inscripció de l'empresari és única i vàlida en els Règims del sistema de la Seguretat Social que es determine, per a tot el territori de l'Estat i per a tota la vida de la persona física o jurídica titular de l'empresa.

Els empresaris estan obligats a comunicar les variacions de les dades apuntades en finalitzar la inscripció, en el termini dels sis dies naturals a partir de la variació, especialment, si afecten a canvi de denominació, de domicili, d'activitat econòmica, subcontractació d'obres i servicis amb altres empresaris, etcètera.

També és fonamental notificar, amb deu dies d'antelació, el canvi d'entitat de cobertura de les contingències professionals.

4.4.4 La cobertura de les contingències d'accidents de treball i malalties professionals

La protecció que atorga el sistema de la Seguretat Social als subjectes inclosos no és uniforme, sinó que es diversifica en funció de la causa que origina la situació protegida, i pot tindre un origen "comú" o bé una causa "professional".

El caràcter comú o professional de la contingència determina uns efectes importants en ordre als requeriments exigibles, amplitud de la protecció, entitat gestora o finançament.

En el cas de les contingències professionals, la LGSS permet que la gestió siga assumida per les denominades "Mútues d'accidents de treball i malalties professionals", atorgant a l'empresari un dret d'opció sobre les mateixes en formalitzar la inscripció o en un moment posterior, a través del "document d'associació", que té una vigència inicial d'un any.

4.5 Altes i baixes

4.5.1 Concepte i característiques

L'alta és un acte administratiu mitjançant el qual la Tresoreria General de la Seguretat Social reconeix a la persona que inicia una activitat la seua condició d'inclosa en el camp d'aplicació d'un Règim determinat de la Seguretat Social, en funció del tipus d'activitat desenvolupada, amb els drets i obligacions corresponents.

Les baixes són actes administratius pels quals s'extingeix la relació jurídica de Seguretat Social.

Les variacions són actes administratius pels quals s'efectuen comunicacions de modificació de dades identificatives, domiciliàries o laborals dels treballadors afiliats al Sistema de Seguretat Social.

L'alta és obligatòria i les altes i baixes de treballadors expressen la situació real d'estos en funció de què desenvolupen o no l'activitat professional que els enquadra en algun règim del sistema.

Mentres que l'afiliació és única, les altes i baixes poden ser múltiples, successives o, fins i tot, simultànies, si es desenvolupa més d'una activitat.

L'alta simultània pot donar lloc a dos situacions:

- Pluriactivitat: quan el treballador desenvolupa activitats que comporten l'alta obligatòria en dos o més Règims diferents de la Seguretat Social.
- Pluriocupació: en aquells casos d'un treballador per compte d'altri que presta els seus servicis per a dos o més empreses diferents, però dins del mateix Règim de la Seguretat Social.

4.5.2 Classes d'alta

Alta real

Es produeix quan, en haver iniciat l'activitat laboral, es compleix amb l'obligació de tramitar l'alta.

Alta assimilada

Té lloc en una sèrie de supòsits expressament tipificades en les normes en què, produït el cessament temporal o definitiu en l'activitat laboral, la Llei estima que es deu conservar la situació d'alta que hi havia amb anterioritat al cessament.

Cal tindre en compte que l'assimilació a l'alta no és total, sinó que es considera respecte a les contingències que s'assenyalen amb l'abast i vigor que en cada cas es determine.

Exemples de situacions assimilades a l'alta són: la desocupació involuntària per cessament temporal o definitiu i subsidiat, l'excedència forçosa o per atenció de fills, els períodes d'inactivitat dels treballadors de temporada o bé, la subscripció d'un conveni especial.

Alta presumpta o de ple dret

Té lloc quan no existeix l'alta real i el subjecte es troba protegit en situació en què haguera d'estar d'alta, la llei estableix la presumpció de l'existència efectiva de l'alta a efectes de determinades contingències com són: accidents de treball i malalties professionals, desocupació i assistència sanitària per malaltia comú, maternitat, risc durant l'embaràs i accident no laboral. S'aplica en estos casos, per tant el principi d'automaticitat de les prestacions.

Alta especial

Es produeix en els casos de vaga i tancament patronal, però en realitat és una situació equiparable a la d'alta assimilada.

4.5.3 Maneres de promoure les altes i baixes

Són els empresaris i, si escau, els treballadors autònoms, els obligats a comunicar a la Tresoreria General de la Seguretat Social l'inici o el cessament en la prestació del servei, en les maneres previstes per a l'afiliació.

També cal promoure baixa i alta en el cas de trasllat de província o canvi del codi de compte de cotització.

Si l'empresari no compleix amb la seua obligació, podrà sol·licitar l'alta o la baixa el mateix treballador o bé, fer-la d'ofici la mateixa Tresoreria General de la Seguretat Social.

La situació d'alta es mantindrà durant la situació d'incapacitat temporal i en eixes altres assimilades a l'alta en què es mantén l'obligació de cotitzar per part de l'empresari.

4.5.4 Sol·licituds d'alta i baixa. Lloc i termini

Es podran tramitar presentant el model oficial o bé a través de mitjans telemàtics en els termes reglamentàriament establits.

Les sol·licituds s'han de dirigir a l'organisme territorial competent de la Tresoreria General de la Seguretat Social, segons el domicili de l'empresa o del centre de treball del treballador autònom, però es poden presentar en els mateixos llocs indicats per a la afiliació.

Quan es tracte de treballadors inclosos en el Règim Especial de la Seguretat Social dels Treballadors del Mar, les sol·licituds es dirigiran a la Direcció Provincial o Local de l'Institut Social de la Marina que corresponga.

Les altes s'hauran de tramitar pels subjectes obligats amb antelació a l'inici de l'activitat. Pel contrari, les sol·licituds de baixa i les variacions, s'hauran de presentar en el termini dels sis dies naturals següents. Això és vàlid per al Règim General. En el cas dels Règims Especials, hi ha terminis diferents als indicats.

4.5.5 Efectes de les altes

Altes en termini

Les altes tramitades en termini produeixen els seus efectes des de l'inici de l'activitat, però podran ser anul·lades si es demostra que no va tindre lloc l'inici de l'activitat.

Altes fora de termini

Produeixen els seus efectes el dia de la sol·licitud, com a regla general, però amb obligació de cotitzar des de que va tindre lloc l'inici de l'activitat.

Com a excepció, si s'han efectuat cotitzacions en terminis reglamentaris anteriors a la sol·licitud d'alta, els efectes es retrotrauen a la data d'ingrés de les quotes.

En les altes fora de termini practicades d'ofici, els efectes es retrotrauen a la data en què s'haja tingut coneixement del fet.

Així mateix, si l'empresa ingressa les quotes amb un requeriment o acta previs de la Inspecció de Treball, es poden aplicar efectes retroactius.

Altes indegudes

Si la persona no devia haver figurat d'alta en cap règim del sistema, procedeix l'anul·lació de l'alta. Si procedeix l'alta en un règim diferent al què es va practicar l'alta, esta serà vàlida fins a la data que indique la Tresoreria General de la Seguretat Social, i es consideraran vàlides les cotitzacions fins a la data en què es practique el canvi d'enquadrament.

4.5.6 Efectes de les baixes

Si la baixa es tramita en termini i de la manera establida reglamentàriament, s'extingirà l'obligació de cotitzar. Pel contrari, si la baixa es presenta fora de termini, no s'extingirà l'obligació de cotitzar, sinó fins que la Tresoreria General de la Seguretat Social conega el cessament en el treball. No obstant això, els interessats podran demostrar, per qualsevol mitjà admés en dret, la data real del cessament als efectes de l'extinció de l'obligació de cotitzar.

4.6 Règims

El nivell contributiu del sistema espanyol de la Seguretat Social s'organitza en diversos règims, als quals s'integren eixes persones que, exercint una activitat professional, estan inclosos al seu camp d'aplicació.

Segons l'art. 9.1 de la LGSS, el sistema s'integra pels següents:

- 1) El Règim General compost pels treballadors per compte d'altri de la indústria i dels servicis.
- 2) Els Règims Especials, establits en eixes activitats en què, per la seua naturalesa, les seues peculiars condicions de temps i lloc o per la índole dels seus processos productius, fora precis per a l'adequada aplicació dels beneficis de la Seguretat Social.

El sistema té, per tant, una configuració de caràcter plural, en la qual, el Règim General es converteix en la base fonamental, tant pel número de treballadors que aglutina com per l'amplitud de la seua acció protectora.

Hi ha, però, una sèrie de principis o mitjans legals que són comuns:

- a. Règim Jurídic comú per a tot el sistema, com són les normes que tracten temes com afiliació, cotització, recaptació o acció protectora.
- b. Afiliació única i vitalícia al Sistema, independentment del règim en què es cause l'alta.
- c. La totalització de les permanències en cada un dels règims sempre que no es superposen, quan els treballadors passen d'uns a altres règims.
- d. El còmput recíproc de cotitzacions amb el règim de classes passives de l'Estat, per a prestacions comunes dels règims dels quals es tracte.
- e. Existència de "servicis comuns" per realitzar funcions que afecten a tots els règims que integren el sistema.

4.6.1 Règim general.

Este règim és el més important del Sistema de la Seguretat Social i a ell li dedica la LGSS el títol II, configurant-lo com l'ideal de cobertura respecte als règims especials, on les seues normes n'actuen com a subsidiàries.

Inclusions

Amb caràcter global, el Règim General comprèn els treballadors per compte d'altri de les diferents branques de l'activitat econòmica o assimilats a ells, majors de 16 anys, sense consideració de sexe, estat civil o professió i ja siguen treballadors a domicili, eventuais, de temporada o fixos, també discontinus. També és irrellevant la categoria professional i la manera i quantitat de la retribució.

Per a la definició dels treballadors per compte d'altri anem a l'art. 1 de l'Estatut dels Treballadors, que els defineix com "aquells que voluntàriament presten els seus servicis retribuïts per compte d'altri i dins de l'àmbit de l'organització i direcció d'una altra persona física o jurídica, denominada ocupador o empresari".

De forma més concreta, la LGSS estableix en el seu art. 97 una enumeració més detallada de col·lectius de treballadors inclosos.

Amb efectes d'1 de gener de 2012 s'han creat dins del Règim General dos sistemes especials:

- Sistema Especial Agrari, que inclou els treballadors que realitzen feines del camp, forestals o pecuàries, així com les feines auxiliars o complementàries desenvolupades en explotacions agràries, amb caràcter retribuït i per compte d'altre.
- Sistema Especial d'Empleats de la Llar, que inclou els treballadors que es dediquen a servicis o activitats prestats per a la llar familiar, podent revestir qualsevol de les modalitats de feines domèstiques, així com direcció o atenció de la llar en el seu conjunt o d'algunes de les seues parts, cura o atenció a membres de la família o persones que formen part del seu àmbit, així com d'altres treballs complementaris com ara llar d'infants, jardineria, conducció de vehicles, etc.

Exclusions

La LGSS assenyala les següents exclusions:

- Els treballs que s'executen ocasionalment, como servicis amistosos, benèvolos o de bon veïnatge.
- Els treballs que donen lloc a la inclusió d'algun del Règim especials de la Seguretat Social.
- Treballs que en atenció a la seua jornada o retribució, es puguen considerar marginals i que no constituïsquen el mitjà fonamental de vida i així ho aprobe el Govern.

4.6.2 Règims especials

Els Règims Especials en vigor actualment són els que s'indiquen a continuació:

Règim especial dels treballadors per compte propi o autònoms (RETA).

Inclou, amb caràcter general als treballadors de més de 18 anys que, de manera habitual, personal i directa, realitzen una activitat econòmica a títol lucratiu, sense subjecció per esta a contracte de treball i encara que utilitzen el servicis remunerat d'altres persones.

De manera més concreta, s'inclouen els col·lectius següents, entre altres:

- 1) Cònjuge i familiars de l'empresari fins al 2n grau, ocupats en el seu centre de treball i que no tinguen la condició d'assalariats, quan convisquen i depenguen econòmicament d'ell.
- 2) Els socis de companyies regulars col·lectives i els socis col·lectius de companyies comanditàries.
- 3) Professionals col·legiats, excepte quan puguen optar a la seua mutualitat alternativa.
- 4) Socis de cooperatives de treball associat si fan l'opció pel RETA.
- 5) Socis i Administradors de societats mercantils capitalistes amb control directe o indirecte de la societat.
- 6) Com a sistema especial integrat en el RETA, els treballadors per compte propi agraris en els termes legalment establits.

Règim Especial dels Treballadors del Mar

Compren tant als treballadors per compte d'altri com per compte propi, que es dediquen a la realització d'activitats marítim pesqueres. Com a treballadors per compte d'altri, s'inclou als que es dediquen a les activitats de marina mercant, pesca marítima, extracció d'altres productes del mar, trànsit interior de ports i embarcacions esportives i de recreació i practicatge i estiba portuària. Com a treballadors per compte propi, els armadors de embarcacions menudes, a bord de les quals hi treballen, els que es dediquen a l'extracció de productes del mar i els xarriers que no treballen per compte d'una empresa pesquera.

Règim Especial de la Minería del Carbó

Establert per a treballadores per compte d'altri que presten els seus servicis en empreses que desenvolupen activitats relacionades amb la minería del carbó: extracció a cel obert o en mines soterrànies, fabricació d'aglomerats, forns de producció, transport fluvial i altres.

Assegurança Escolar

Acull a menors de 28 anys matriculats en 3er i 4t d'ESO, Batxillerat, Formació professional de grau mitjà i superior, estudis universitaris, etc.

Finalment, regulats per les seues lleis específiques, esmentarem el Règim especial dels funcionaris civils de l'Estat, el Règim especial de les forces armades i el Règim especial de funcionaris al servici de l'administració de justícia.

5 Finançament. El pressupost de la Seguretat Social

Objectius

Amb esta unitat es pretén:

- Conscienciar els alumnes sobre el cost econòmic de les prestacions de Seguretat Social i la necessitat de garantir el bon funcionament de les seues fonts de finançament.
- Acostar als alumnes al coneixement dels pressupostos de la Seguretat Social, norma que articula des del punt de vista econòmic i financer el seu funcionament.

Continguts

- Finançament
- El pressupost de la Seguretat Social. Introducció. Elaboració del pressupost, contingut, despeses i ingressos + el pressupost de la Seguretat Social 2009.

Recordem que...

- Les prestacions de Seguretat Social tenen un gran cost econòmic, en afectar a un nombre molt elevat de ciutadans.
- Tant per a la societat, com concretament per a les prestacions de cada ciutadà, és molt important el control del compliment de l'obligació de cotitzar per part de l'empresari i tots els altres responsables.
- El principi de Caixa Única garanteix la solidaritat, i igualtat de tractament, entre els espanyols, amb independència del seu lloc de residència.
- El principi de Repartiment suposa un Sistema de solidaritat entre generacions.

5.1 Finançament

5.1.1 Fonts

La Seguretat Social espanyola es val d'un sistema mixt de finançament ja que es nodreix de molt diferents mitjans per reunir els recursos necessaris que permeten atendre les seues obligacions.

Els recursos per al finançament de la Seguretat Social espanyola estaran constituïts per:

- Les aportacions progressives de l'Estat, que es consignaran amb caràcter permanent en els seus Pressupostos Generals, i les que s'acorden per a atencions especials o siguen precises per exigència de la conjuntura.
- Les quotes de les persones obligades.
- Les quantitats recaptades en concepte de recàrrecs, sancions o d'altres de naturalesa anàloga.
- Els fruits, rendes o interessos i qualsevol altre producte dels seus recursos patrimonials.
- Qualsevol altre ingrès, deixant de banda allò previst en la disposició adicional vint-i-dos d'esta Llei.

Sobre el contingut i característiques de cada una de les diverses fonts de recursos, es poden efectuar les següents precisions:

El recurs econòmic més important són les cotitzacions o quotes a la Seguretat Social, que consisteixen en una aportació econòmica dels empresaris i dels treballadors, aportació que es defineix sobre un percentatge de les retribucions dels treballadors.

Després de les cotitzacions d'empresaris i treballadors, segueixen en importància les aportacions de l'Estat per al sosteniment de la Seguretat Social.

Estes aportacions de l'Estat suposen posar a disposició de la Seguretat Social part de l'esforç tributari dels ciutadans, de manera que es reproduïen en este sector, els efectes que el sistema fiscal estiga produint amb caràcter general. Així, si els tributs aconseguïen realment, en cada cas i moment, la redistribució de les rendes dels contribuents, la Seguretat Social, que rep estes prestacions i satisfà les corresponents prestacions, també intervindria en esta funció redistribuïdora.

La segona característica d'estes aportacions de l'Estat és el seu caràcter finalista, de manera que no es dediquen al pagament del conjunt de les obligacions de la Seguretat Social, sinó solament al finançament d'alguna d'elles; l'assistència sanitària, els complements per a mínims de les pensions i el pressupost de l'Institut de Persones majors i Servicis Socials, fonamentalment.

El volum de recursos que canalitza la Seguretat Social, la converteixen per si mateixa en un important factor econòmic amb influència en la competitivitat, productivitat, consum i inflació.

En relació amb els recàrrecs, sancions o altres de naturalesa anàloga, es refereix esta font d'ingressos a aquells que es produeixen en concepte dels recàrrecs previstos d'interessos de demora, per retard des del compliment del termini reglamentari de l'ingrés del deute i es fan exigibles transcorreguts 15 dies des de la notificació de la providència de constrenyiment, si no s'efectua l'ingrés d'allò que es deu), així com les que s'obtinguen per aplicació de sancions.

Sobre els fruits, rendes o interessos i qualsevol altre producte dels seus recursos patrimonials constitueixen els conceptes indicats una font de finançament que es pot qualificar de marginal.

La menció que este apartat fa a "qualsevol altre ingrés" es refereix a la llista del Reglament General de Recaptació, que no puga enquadrar-se en qualsevol dels apartats anteriors (aportacions de l'Estat, quotes de la Seguretat Social, etc.).

La LGSS indica que "no tindran la naturalesa de recursos de la Seguretat Social els que resulten de les següents atencions, prestacions i servicis", descrivint determinats ingressos que són conseqüència de la prestació d'assistència sanitària en determinades circumstàncies, així com de la venda de determinats materials, o procedisquen de convenis, ajudes o donacions, etc.

L'anàlisi de les normes determinants del finançament del pressupost de despeses del sistema de la Seguretat Social permet efectuar les següents consideracions:

El "**nivell contributiu**" de protecció, integrat per les prestacions econòmiques dels diferents Règims que integren el sistema de la Seguretat Social i les derivades de les contingències d'accidents de treball i malalties professionals, així com "les despeses derivades de la seua gestió i els de funcionament dels servicis corresponents a les funcions d'afiliació, recaptació i gestió econòmic-financera i patrimonial" seran finançades "bàsicament" amb les quotes, l'import dels recàrrecs i sancions, els fruits, rendes i interessos dels seus recursos patrimonials i el

producte d'altres ingressos, completant-se, si escau, amb les aportacions de l'Estat que puguem establir-se de forma específica.

En resum, la tendència actual del nostre sistema de Seguretat Social és que els recursos indicats -sense l'aportació de l'Estat- permeten el finançament del nivell contributiu i de les despeses de gestió i la seua administració.

El finançament del "**nivell no contributiu o assistencial**" estarà a càrrec de l'Estat, fixant el seu finançament les respectives Lleis de Pressupostos per a cada any, mitjançant aportacions finalistes i, pel que fa als complements a mínims de pensions, també estan a càrrec de l'Estat una vegada concloga el període transitori indicat i, mentre, contribuirà amb aportacions finalistes fixades cada any en les Lleis de Pressupostos, cobrint el Pressupost de la Seguretat Social la diferència.

L'assistència sanitària i els servicis socials la gestió de la qual estiga transferida a les Comunitats Autònomes, el finançament s'efectuarà segons el sistema de finançament autonòmic vigent en cada moment.

Per eliminar els dubtes que hi ha sobre la naturalesa "**no contributiva**" d'alguna prestació, la LGSS indica que tenen esta naturalesa:

- Les prestacions i servicis d'"assistència sanitària" incloses en l'acció protectora de la Seguretat Social i els corresponents als "servicis socials", llevat que es deriven d'accidents de treball i malalties professionals.
- Les pensions no contributives per invalidesa i jubilació.
- Els complements a mínims de les pensions de la Seguretat Social.
- Les prestacions familiars regulades en la LGSS.

5.1.2 Sistema de finançament

Per sistemes de finançament, s'entenen les tècniques financeres utilitzades per planificar la cobertura dels costos de l'acció protectora de la Seguretat Social. Fonamentalment són: capitalització i repartiment

Capitalització

Les tècniques de capitalització impliquen la formació d'un capital integrat per les quotes o primes més els interessos acumulatius, destinat a satisfer les prestacions futures. Així concebut, el mètode capitalitzador ha sigut el principal vehicle financer dels sistemes de previsió social, especialment mentre estos s'han mantingut enganxats a les tècniques actuàries i als esquemes jurídics de l'assegurança privada. No debades la tècnica capitalitzadora té en l'assegurança privada les seues arrels.

S'ha explicat esta tècnica com a compte particular obert a cada assegurat, on ingressen les cotitzacions i els seus interessos. No obstant això, són nombrosos els inconvenients que es desprenen d'este sistema (depreciació monetària, llarg període de temps, complexa administració gestora...).

Repartiment

Les tècniques financeres de repartiment suposen la distribució immediata o a curt termini de les cotitzacions i ingressos generals de la Seguretat Social que, sense temps per ser capitalitzats, es converteixen en prestacions a percebre pels subjectes beneficiaris. Les tècniques de repartiment són les que millor s'adeqüen a un sistema de seguretat social, i permeten plasmar el principi de solidaritat financera.

En la mesura en la qual aconseguim corregir les deficiències del sistema de capitalització, estes correccions apareixen com a avantatges del sistema de repartiment.

L'actual sistema de finançament de la Seguretat Social, si s'hi pensa bé, es basa en la idea de la solidaritat, solidaritat que, ahora, opera en tres eixos diferents:

- solidaritat entre generacions.
- solidaritat dels actius respecte dels passius.
- solidaritat entre els diferents territoris de la Nació.

L'article 87 de la Llei General de la Seguretat Social assenyala que el sistema financer de la Seguretat Social és el de repartiment, és a dir, que imposa sacrificis als joves respecte dels vells; als sans respecte dels malalts; als ocupats respecte dels que es troben en situació de desocupació; als vius respecte de les famílies dels morts; els que tenen càrregues familiars respecte dels que no les tenen; als d'activitats econòmiques en expansió i prosperitat, en fi, respecte dels sectors deprimits.

A estos vincles de solidaritat entre els cotitzants actuals i els receptors, en temps present, de les prestacions, s'uneixen els no menys importants llaços de solidaritat que es produeixen entre els diferents territoris de la Nació.

Un determinat territori podria ser deficitari, si solament es considerara aïlladament els cotitzants i pensionistes que viuen allà en un determinat moment. En esta ocasió, són les cotitzacions procedents dels residents en altres territoris els que salven la situació, conformant el que el Tribunal Constitucional ha denominat solidaritat interterritorial.

També des del punt de vista del finançament cal indicar que l'article 41 de la Constitució preveu "un règim públic de Seguretat Social", el que en interpretació del Tribunal Constitucional suposa "un règim únic i unitari de Seguretat Social per a tots els ciutadans que garantisca al temps la igualtat de tots els espanyols en l'exercici dels drets i deures en matèria de Seguretat Social".

Perquè esta igualtat dels espanyols en la Seguretat Social siga real i efectiva cal assegurar, almenys, el següent:

- Que les cotitzacions realitzades al llarg del temps, en qualsevol part del territori nacional, siguen, arribat el moment, transcendents per satisfer les corresponents prestacions, qualsevol que siga el lloc on estes es sol·liciten.
- Que els requisits exigits per a la inscripció de les empreses, afiliació, altes baixes, variacions i el règim de les corresponents prestacions siguen uniformes en tot el territori nacional.
- Que les cotitzacions tinguen el mateix import i que siguen exigides d'igual manera en qualsevol part.
- Que quan arribe el moment els beneficiaris puguin gaudir de les seues prestacions en qualsevol part del territori nacional.

L'obtenció d'estos objectius també implicarà la consecució d'altres beneficis molt importants, que poden suposar el compliment de determinacions legals i constitucionals i també exigides per distints Tractats de la Unió Europea.

En efecte, la transcendència de les cotitzacions realitzades en qualsevol territori, permet assegurar la llibertat de residència dels espanyols en qualsevol part del territori nacional i contribueix a la lliure circulació de treballadors en l'espai de la Unió Europea.

La identitat de cost de la Seguretat Social amb independència del lloc on es presten els servicis ajuda a impedir el fraccionament del mercat de treball.

La importància de la consecució d'estos objectius no solament es manifesta durant la vida laboral dels treballadors, sinó que es prolonga una vegada produïda la jubilació. L'efecte Florida, entenent per este el fet que molts jubilats elegeixen durant la vellesa una residència distinta - no seria possible sense el principi de la possibilitat d'exportació de les prestacions exigint per les normes comunitàries en la matèria.

5.2 El pressupost de la Seguretat Social

5.2.1 Introducció

La gestió del sector públic està sotmesa al règim d'un pressupost anual aprovat per les Corts Generals i basat en els principis d'estabilitat pressupostària, plurianualitat, transparència i eficiència. Plurianualitat per reforçar la previsió pressupostària i normalitzar el procediment de totes les Administracions Públiques amb els programes d'estabilitat i creixement; transparència que permeta verificar el compliment de l'estabilitat pressupostària i finalment l'eficiència en l'assignació i ús dels recursos públics que han d'orientar les polítiques de despesa.

Podem definir el pressupost com el conjunt dels drets (ingressos) i obligacions (despeses) a liquidar durant l'exercici per cada un dels òrgans i entitats que formen part del sector públic estatal.

La Seguretat Social segons l'art. 2 de Llei 47/2003 de 26 novembre, General Pressupostària, forma part del sector públic i per tant ha de dotar-se d'un pressupost anual regit per estos principis, que s'integra en els Pressuposts Generals de l'Estat i s'aprova per la Llei.

Per a este any 2011 la Llei 39/2010 de 22 de desembre, de Pressuposts Generals de l'Estat fixa un pressupost de 124.408,06 milions d'euros amb uns resultats favorables que permeten destinar al Fons de Reserva 3.456,90 milions d'euros, la dotació del qual serà el 6.5% del P.I.B., per garantir l'estabilitat futura del sistema. És possible gràcies a les reformes financeres i a les del sistema de pensions realitzades, que han permès incrementar la contributivitat alhora que millorar les prestacions, ajudant de manera eficaç a la cohesió social i la redistribució de la renda.

En l'àmbit específic de la Seguretat Social podem definir el seu pressupost com el conjunt de les obligacions que els agents que integren l'administració institucional del Sistema han d'atendre en un exercici, en el desenvolupament de les activitats que tenen encomanades i dels drets que es preveuen liquidar en este per a la cobertura financera de les prestacions i servicis que en execució de la seua acció protectora, han d'atorgar-se.

5.2.2 Elaboració del pressupost

Tots els anys a la fi de maig o primers de juny es publica una Ordre Ministerial per la qual es dicten les normes per a l'elaboració dels avantprojectes de Pressupostos de la Seguretat Social que hauran de remetre's a la Direcció General d'Ordenació Econòmica de la Seguretat Social en el termini màxim de vint dies des de la seua publicació al Butlletí Oficial de l'Estat.

El Ministeri d'Ocupació i Seguretat Social integrarà l'avantprojecte de pressupost de la Tresoreria General de la Seguretat Social amb els elaborats per l'Entitats Gestores, Mútues d'Accidents de Treball i Malalties Professionals, els avantprojectes de Pressupostos d'altres institucions per elaborar l'avantprojecte de Pressupost de la Seguretat Social, que es remetrà al Ministeri d'Economia i Competitivitat per elevar-lo amb el Govern per a la seua aprovació i inclusió en el projecte de Pressupostos Generals de l'Estat.

El projecte de Llei de Pressupostos Generals de l'Estat una vegada aprovat pel Consell de Ministres serà remès a les Corts Generals abans del dia u d'octubre de l'any anterior al que es referisca. Juntament amb el Projecte de Llei s'ha d'adjuntar una sèrie de memòries explicatives de la despesa que es proposa i entre altres documents els comptes i balanços de la Seguretat Social de l'any anterior.

Esta documentació està justificada pel fet que esta Llei té una naturalesa mixta ja que uneix una funció legislativa amb altra de control de l'actuació del Govern.

En les Corts es tramitarà com una Llei més. Primer el ple del Congrés dels Diputats votarà la seua admissió genèrica o les esmenes a la totalitat presentades pels grups parlamentaris, que de prosperar suposen la devolució del text integro el Govern. Una vegada superat eixe tràmit, s'estudien les emendes parcials, la capacitat de modificació de les quals està subjecta a la no alteració de l'equilibri pressupostari, primer per les comissions existents i després sotmeses al ple del Congrés. Una vegada aprovat el text en esta Cambra es passa al Senat, on es fa una segona lectura, que aprofiten els grups parlamentaris per intentar introduir modificacions que no van poder plantejar-se en la fase anterior, però tenint en compte que les possibilitats d'alteració són molt limitades. Quan s'aprova al Senat, torna al Congrés per a una última votació i aprovació del text definitiu.

Este procés ha d'estar conclòs, inclosa la publicació del text al Butlletí Oficial de l'Estat abans del 31 de desembre. En el cas que això no haja sigut possible, la Llei General Pressupostària estableix la pròrroga automàtica dels pressupostos inicials de l'exercici anterior.

5.2.3 Contingut

Els pressupostos Generals de l'Estat s'estructuraran separant d'un costat les despeses i d'altre els ingressos amb els quals es farà front a estos.

5.2.4 El pressupost de la Seguretat Social 2012

Els estats de despeses i ingressos que apareixen en els Pressupostos de la Seguretat Social poden experimentar modificacions en alguna partida d'un exercici a un altre.

Del seu estudi detallat podem obtindre una visió dels fins que persegueix la Seguretat Social i de l'estat en el qual es troba el sistema de previsió social del nostre país. Així, el pressupost de la Seguretat Social registrarà este any 2011 un superàvit del 0,4 % del PIB a causa de la diferència entre els ingressos no financers (cotitzacions socials, taxes, transferències de l'Estat i altres) i les despeses no financeres (personal, compra de béns i servicis, prestacions socials, transferències i inversions), com pasava en els últims exercicis.

S'incrementen les cotitzacions socials i es manté l'aportació de l'Estat al pressupost de la Seguretat Social per tal de fer front al finançament dels complements de les pensions mínimes, les pensions no contributives, prestacions familiars, els servicis socials de l'IMSERSO i ISM i l'assistència sanitària prestada per INGESA.

En el capítol de les despeses este pressupost combina la moderació en les despeses de funcionament dels servicis gestors, amb un manteniment efectiu del nivell de protecció i millores sensibles per a les persones i col·lectius més necessitats, als que es destina el 91,86 % del pressupost. Així, creixen les pensions contributives un 3,95 % superant el creixement econòmic i s'amplia l'acció protectora reconeixent la prestació per cessament d'activitat als treballadors autònoms i les contingències professionals al Sistema especial d'Empleats de Llar.

6 Cotització

Objectius

Amb esta unitat es pretén:

- Establir la relació entre la cotització i les prestacions.
- Definir qui, com i quan es cotitza i quines situacions de risc són objecte de protecció a través de la seua respectiva cotització.
- Desenvolupar els diferents conceptes que conformen la dinàmica de la cotització: Base de cotització, contingències comunes i professionals, tipus de cotització, quotes, deduccions, període de liquidació i ingrés.
- Mostrar les característiques especials de cotització de cada règim.

Continguts

- Cotització al Règim General de la Seguretat i Sistemes Especials.
- Cotització en els Règims Especials de la Seguretat Social.

Recordem que...

- La Seguretat Social és l'encarregada de gestionar el sistema públic de pensions.
- A la Tresoreria General de la Seguretat Social (com a caixa única del Sistema) se li encomana la recaptació de les quotes i la gestió de tots els recursos del Sistema, entre altres competències.
- Sistema de Repartiment, com a solidaritat intergeneracional i entre territoris.
- a font bàsica i principal de finançament del Sistema públic de pensions són les quotes que aporten els empresaris i treballadors.
- La cotització a la Seguretat Social és obligatòria.
- L'obligació de cotitzar naix amb el començament de l'activitat.

6.1 Introducció

La Constitució Espanyola estableix en el seu article 41 que, *"Els poders públics mantindran un règim públic de Seguretat Social per a tots els ciutadans, que garantisca l'assistència i prestacions socials suficients en situacions de necessitat"*. **La Seguretat Social**, a través de les seues Entitats Gestores (Institut Nacional de la Seguretat Social, Institut Social de la Marina, Institut de migració i servicis socials, Institut Nacional de gestió sanitària), Entitats Col·laboradores (Mútues d'Accidents de Treball i Malalties Professionals), Servicis Comuns ((Tresoreria General de la Seguretat Social i la Gerència d'Informàtica) i Organismes Autònoms com el Servici Públic d'Ocupació Estatal i el Fons de Garantia Salarial, entre altres, **és l'encarregada de gestionar el sistema públic de protecció** que garantisca als ciutadans la subsistència en situacions de necessitat. Esta garantia se sosté principalment a través dels ingressos que per les cotitzacions socials abonen els empresaris i treballadors. Per això un dels reptes més importants del Sistema públic de pensions és compaginar que siguen suficients per a la subsistència dels seus titulars i sostenible, és a dir, amb garantia de futur.

La Tresoreria General de la Seguretat Social (com a caixa única del Sistema) és l'encarregada de recaptar ràpidament i mes a mes les cotitzacions socials dels subjectes obligats a cotitzar, amb l'únic fi d'atendre els riscos o situacions de necessitat, garantint a qui cotitza que en un futur

obtindrà les mateixes prestacions que està pagant a qui el van antecedir (Sistema denominat de Repartiment, en què cada generació suporta els seus riscos actuals i els actuals de generacions passades, a canvi de que els seus futurs els suporten generacions futures).

La font bàsica i principal de finançament del Sistema públic de pensions és la cotització en forma de **quota a pagar** pels empresaris i treballadors dels distints Règims que componen el Sistema. Segons el Règim on estiguen inclosos per l'activitat que desenvolupen, així variarà la forma, el mode i la quantia a pagar de les seues quotes obligatòries. Una constant i conseqüència d'això és que a major salari, major quota i millor pensió, en definitiva **a major esforç, més retribució en el futur**.

L'obligació de cotitzar implica la realització de les activitats necessàries mitjançant les que els subjectes obligats aporten recursos econòmics al Sistema de la Seguretat Social, estant els seus elements bàsics la base de cotització, el tipus de cotització i la quota.

La fórmula seria: $Quota = Base \times Tipus / 100 - Deduccions$.

La liquidació de les quotes de la Seguretat Social, que hagen estat reportades durant el període que es refereix la liquidació i, si escau, de les deduccions i dels recàrrecs que procedeixen, s'efectuarà mitjançant l'emplenament, per part dels subjectes responsables de l'obligació de cotitzar, dels documents de cotització que determine el Ministeri d'Ocupació i Seguretat Social.

Passem a desenvolupar els diferents conceptes que conformen la dinàmica de la cotització.

6.2 Cotització al Règim General de la Seguretat Social

La cotització a la Seguretat Social és obligatòria. L'obligació de cotitzar naix amb el començament de l'activitat, es manté per tot el període en el qual el treballador desenvolupa la seua activitat i solament s'extingeix quan es deixen de prestar els servicis sempre que es comuniqui la baixa en el temps i la forma establerts.

Esta obligació s'estén també a diverses situacions laborals en les que el contracte de treball queda suspès i mentre no s'extingisca la relació laboral, com per exemple: La incapacitat laboral temporal (i.t.), les situacions de maternitat i paternitat, risc durant l'embaràs i durant la lactància natural, períodes de permissos i llicències que no donen lloc a excedència, vacances anuals no gaudides i abonades en extingir-se el contracte de treball, etc.

Així, extingida la relació laboral i mentre siguen beneficiaris de les prestacions per desocupació, subsistirà l'obligació de cotitzar (El Servei Públic d'Ocupació Estatal assumirà l'aportació empresarial).

6.2.1 Subjectes i conceptes de la cotització

En este apartat exposarem QUI, COM I QUAN es cotitza i QUINES situacions de risc són objecte de protecció a través de la seua respectiva cotització. Situacions de risc derivades de la malaltia comuna i l'accident no laboral (contingències comunes) i les situacions de risc derivades de l'accident de treball i malaltia professional (contingències professionals).

Tenen l'obligació de cotitzar al Règim General de la Seguretat Social els treballadors, que pel que fa a la seua activitat, es troben compresos en el seu camp d'aplicació, mitjançant l'abonament de la quota obrera, i els empresaris (quota patronal) pel compte de la qual treballen

aquells. Serà nul tot pacte individual o col·lectiu pel qual un dels subjectes obligats a cotitzar assumisca al seu càrrec l'obligació de pagar total o parcialment la quota o part de quota a càrrec de l'altre.

L'empresari descomptarà als seus treballadors, en el moment de fer-los efectives les seues retribucions (si no les efectua en este moment ja no pot realitzar-ho amb posterioritat), l'aportació que corresponga a cada un d'ells (quota obrera), quedant obligat a ingressar la totalitat de les quotes (quota obrera i quota patronal) al seu exclusiu càrrec. És a dir, el subjecte responsable del pagament o compliment de l'obligació de cotitzar és l'empresari, que haurà d'ingressar en la seua totalitat tant les aportacions pròpies com la dels seus treballadors. L'empresari que, havent descomptat als seus treballadors les quotes que els corresponen, no les ingresse dins de termini, incorrerà en responsabilitat amb ells i en les Entitats Gestores afectades, deixant de banda les responsabilitats penal i administrativa que procedeixen.

Les situacions de risc que mitjançant la cotització queden protegides són:

- **CONTINGÈNCIES COMUNES;** Al finançament de les quals contribueixen tant els empresaris com els treballadors per tal de donar cobertura a les situacions de necessitat que pogueren derivar-se de: **Incapacitat laboral temporal** per malaltia comuna o accident no laboral, les prestacions de **jubilació, incapacitat i mort i supervivència** (prestacions de viudetat, orfandat, auxili per defunció, pensió i subsidi a favor de familiars) per malaltia comuna o accident no laboral, **protecció a la família, prestacions farmacèutiques, assistència sanitària** així com les situacions de **maternitat, paternitat, risc durant l'embaràs i durant la lactància natural**.
- **CONTINGÈNCIES PROFESSIONALS;** Amb la finalitat de **donar cobertura a les situacions de necessitat derivades d'accidents de treball i malalties professionals**. La cotització completa correrà a càrrec exclusivament dels empresaris. Esta cotització comprendrà el pagament de dues primes, una per a la situació d'incapacitat temporal i altra per a la invalidesa, mort i supervivència (prestacions de viudetat, orfandat, auxili per defunció, pensió i subsidi a favor de familiars)
- **HORES EXTRAORDINÀRIES;** La remuneració que obtinguen els treballadors en conceptes d'hores extraordinàries, amb independència de la seua cotització a efectes de les contingències per accident de treball i malaltia professional, Desocupació, Fons de Garantia Salarial i Formació Professional (no es tenen en compte per a la base de cotització per contingències comunes), estarà subjectada a una cotització addicional, destinada a incrementar els recursos generals del Sistema de la Seguretat Social. Esta cotització addicional comprendrà dues aportacions: l'empresarial i l'obrero
- Juntament amb les quotes, es recapten "altres cotitzacions" que responen a conceptes específics:
 - a) Desocupació; Per a la cobertura d'este risc. Empresari i treballador seran els subjectes obligats al seu pagament.
 - b) Fons de Garantia Salarial (FOGASA); És un organisme que garanteix als treballadors la percepció de salaris, indemnitzacions per acomiadaments o extinció de la relació laboral, pendents de pagament per insolvència, suspensió de pagaments, fallida o concurs de creditors de l'empresari, beneficiant així qualsevol treballador amb un contracte de treball. Esta quota correrà a càrrec exclusiu de l'empresari.
 - c) Formació professional; La quota patronal i obrera recaptada per este concepte es destina per a formació, reciclatge, requalificació i reclassificacions professionals.

6.2.2 Bases de cotització:

La base de cotització és la quantitat establerta segons les normes aplicables sobre la qual s'aplica el percentatge (tipus de cotització) que corresponga per quantificar l'obligació de cotitzar (quota).

6.2.2.1 Composició de la base de cotització

La Llei General de la Seguretat Social estableix que: "*La base de cotització per a totes les contingències i situacions emparades per l'acció protectora del Règim General, incloses les d'accident de treball i malaltia professional, estarà constituïda per la remuneració total, qualsevol que siga la seua forma o denominació, que amb caràcter mensual tinga dret a percebre el treballador, o la que efectivament perceba de ser superior, per raó del treball que realitze per compte d'altre*". "*Les percepcions de venciment superior al mensual (Pagues extraordinàries entre altres) es prorratejaran al llarg dels 12 mesos de l'any*."

Cal tindre en compte dues circumstàncies:

- **L'establiment de límits** mínims i màxims en les bases de cotització.
- I **l'exclusió total o parcial d'algunes percepcions salarials**, bé perquè retribueixen conceptes extrasalarials (indemnitzacions per trasllats, suspensions, acomiadaments i cessaments, percepcions per matrimoni, indemnitzacions per defunció o millores voluntàries en les prestacions que atorga la Seguretat Social) els quals estaran exclosos de la base de cotització, o bé, perquè les prestacions salarials esmentades compensen despeses relacionades amb el treball (diètes, desgast d'eines, penyores de treball i menyscapse de diners, plus de distància i plus de transport urbà, despeses de locomoció, etc.), que estaran supeditades al Reglament de l'Impost de la Renda de les Persones Físiques, de manera que l'excès sobre els límits assenyalats en este es computaran en la base de cotització, excloent-se, per tant, una quantitat predeterminada.

6.2.2.2 Determinació de la base de cotització per contingències comunes

Fixats els conceptes computables a efectes de cotització, amb exclusió de les hores extraordinàries (que sí es computaran per a la base de cotització per Contingències Professionals, Desocupació, Fons de Garantia salarial i Formació Professional), hauran de tindre's en compte les següents normes reglamentàries:

- a) Es computarà la **remuneració reportada en el mes** al qual es referisca la cotització.
- b) A la remuneració computada segons la norma anterior, **s'afegirà la part proporcional de les gratificacions extraordinàries establertes i d'aquells altres conceptes retributius que tinguen una periodicitat en la seua meritació superior a la mensual** o que no tinguen caràcter periòdic i se satisfacen dins de l'exercici econòmic de l'any en curs. A este efecte, l'import anual estimat de les gratificacions extraordinàries esmentades i tots els altres conceptes retributius es dividirà per 365, i el quocient que resulte es multiplicarà pel nombre de dies que comprega el període de cotització de cada mes. En el cas que la remuneració que corresponga al treballador tinga caràcter mensual, l'indicat import anual es dividirà per 12.
- c) Si la base de cotització que resulte segons les normes anteriors no estiguera compresa entre la quantia de la **base mínima i de la màxima** que correspon al grup de cotització de la categoria professional del treballador, es cotitzarà per la base mínima o màxima, segons si la que resulte és inferior a aquella o superior a esta. La base mínima indicada serà d'aplicació qualsevol que fóra el nombre d'hores treballades diàriament, excepte en els casos en què per disposició legal s'estableix el contrari (ex.: contractes a temps parcial).

Bases màximes i mínimes

Segons allò establert en la Llei de Pressupostos Generals de l'Estat, pel que fa a les bases màximes i a la Llei General de la Seguretat Social, sobre la base mínima (salari mínim interprofessional vigent, incrementat en un sisè), les bases de cotització estaran limitades per a cada grup de categories professionals a les quanties que figuren a l'Ordre Ministerial que es publica cada any:

GRUP	CATEGORIA PROFESSIONAL
1	Enginyers i llicenciats
2	Eng. Tècnics, Perits i Aj. Titulats
3	Caps administratius i de taller
4	Ajudants no titulats
5	Oficials administratius
6	Subalterns
7	Auxiliars administratius
8	Oficials de 1a i 2a
9	Oficials de 3a i especialistes
10	Majors de 18 anys no qualificats
11	Treballadors menors de 18 anys

Tipus de cotització.

El tipus de cotització és el **percentatge que s'aplica a la base de cotització**, sent el resultat la quota o import a pagar. Els tipus de cotització seran els que establisca la corresponent Llei de Pressupostos Generals de l'Estat per a cada exercici econòmic.

6.2.2.3 Determinació de la base de cotització per contingències professionals

La base de cotització per a estes contingències es calcula de la mateixa manera que en contingències comunes, encara que amb la particularitat que **s'afegeixen les quantitats abonades per hores extraordinàries**. L'Ordre Ministerial sobre cotització indica que "Per determinar la base de cotització corresponent a cada mes per les contingències d'accident de treball i malalties professionals, s'aplicaran les normes a) i b) de l'apartat anterior (Base de cotització per contingències comunes) amb la inclusió dels imports percebuts per les hores extraordinàries. La quantitat que així resulte no podrà ser superior al límit màxim ni inferior al límit mínim corresponent, qualsevol que siga el nombre d'hores treballades diàriament, excepte en el casos en què per disposició legal s'estableix el contrari (ex.: contractes a temps parcial)".

Bases màximes i mínimes.

El límit màxim d'esta base de cotització es fixarà cada any. Pel que fa al límit mínim serà equivalent al salari mínim interprofessional vigent en cada moment, incrementat pel prorrateig de les percepcions de venciment superior al mensual que perceba el treballador, sense que pugua ser inferior a una quantitat fixada anualment.

Tipus de cotització.

Per a les contingències d'accidents de treball i malalties professionals s'aplicaran els percentatges de la tarifa de primes establerts en la legislació vigent. El tipus de cotització aplicable serà el corresponent a l'activitat econòmica principal desenvolupada per l'empresa, segons la Classificació Nacional d'Activitats Econòmiques, i als codis que hi trobem en relació amb cada activitat.

Estes primes no són iguals, d'una banda, tindran una cotització específica segons l'activitat econòmica de l'empresa i, d'altra banda, podran reduir-se en el cas d'empreses que es distingeixen en l'ús de mesures eficaces de prevenció i en el seu cas augmentar-se per a empreses que incompleixen les seues obligacions en matèria de seguretat i higiene en el treball, tot açò en els casos i condicions que determine el Ministeri d'Ocupació i Seguretat Social.

6.2.2.4 Cotització addicional per hores extraordinàries

Per hora extraordinària s'entén cada hora de treball efectiu que es realitze sobre la duració màxima de la jornada ordinària de treball establerta legalment, o pactada en conveni col·lectiu o contracte de treball. La cotització addicional per hores extraordinàries estarà determinada per l'aplicació del tipus (%) que corresponga, d'acord amb la naturalesa de les hores esmentades (per força major i la resta d'hores extres no compreses com de força major), per la remuneració total percebuda pel treballador per este concepte i sense subjecció a límits màxims o mínims.

6.2.2.5 Base de cotització a desocupació, fons de garantia salarial i formació professional

La base de cotització per a estes situacions serà la corresponent a **la base de cotització calculada per a les contingències professionals**

Els tipus de cotització per Desocupació, Fons de Garantia Salarial i Formació Professional es determinen anualment.

6.2.3 Deduccions de les quotes

Són minoracions en la quota que resulte de l'aplicació de determinats percentatges o quantitats fixes a esta i que tenen com a finalitat la reducció dels costos de Seguretat Social de les empreses i la potenciació de l'accés de determinats col·lectius al mercat laboral, com a mesura de foment de l'ocupació.

Les fórmules utilitzades són **reduccions i bonificacions** en la cotització. Encara que ambdues coincideixen en la forma, disminuir la quota patronal, difereixen en què les reduccions estan a càrrec del pressupost de la Seguretat Social, mentre que les bonificacions les suporta el pressupost del Servei Públic d'Ocupació Estatal.

Com exemple podem destacar alguns dels col·lectius la contractació dels quals ha sigut bonificada en els successius Programes de foment de l'ocupació: Dones, joves, méajors, persones amb discapacitat, desocupats de llarga duració, persones en situació d'exclusió social així com, amb caràcter general, en activitats econòmiques i zones geogràfiques concretes.

6.2.4 Període de liquidació i ingrés de les quotes

És el termini al qual estan referides les bases i tipus de liquidació per a la determinació de la quota objecte de l'obligació de cotitzar a efectes del seu pagament o compliment. Llevat de que s'estableixen o s'autoritzen expressament liquidacions per períodes superiors o inferiors en els termes i condicions que determinen el Ministeri d'Ocupació i Seguretat Social, els períodes de liquidació de quotes estaran referits a **mensualitats naturals completes**, encara que la meritació d'aquelles i/o el seu pagament s'efectuen per períodes diferents a mesos.

Les liquidacions de quotes referides a conceptes retributius, inclosos en la base de cotització però que que es meriten per períodes superiors al mensual o que no tinguen caràcter periòdic i que se satisfacen dins del correponent exercici econòmic, es prorratejaran en les liquidacions mensuals d'este exercici (ex.: Pagues extraordinàries). D'igual manera es liquidaran, si escau, aquelles gratificacions que no pogueren ser objecte de quantificació anticipada, total o parcialment, a efectes del prorrateig.

Els conceptes retributius que es perceben amb caràcter retroactiu seran objecte de liquidacions complementàries, relacionant separatament les bases de cotització per a cada mes, segons les bases, els tipus i totes les altres condicions vigents en els mesos a que corresponguen els salaris.

Les quotes de la Seguretat Social i tots els altres conceptes que es recapten de forma conjunta amb aquelles **s'ingressaran dins del mes següent** al qual corresponga la seua meritació.

6.2.5 Situacions i supòsits especials de cotització

L'indicat fins ara sobre cotització en el Règim General constitueix els seus principis generals, no obstant això, poden adequar-se d'acord amb determinades situacions:

- Cotització durant les situacions d'**incapacitat temporal (IT), risc durant l'embaràs, risc durant la lactància natural, maternitat i paternitat**.

Durant les situacions esmentades continuarà l'obligació de cotitzar. El contracte es troba suspès (no es perceben salaris, sent les prestacions substitutives incompatibles amb aquells), tanmateix, no subsistirà l'obligació de cotitzar durant els períodes indicats respecte d'aquells treballadors la relació laboral dels quals s'haguera extingit (finalització del contracte de treball) durant les situacions esmentades amb independència del manteniment, en el seu cas, del dret al subsidi corresponent fins la seua extinció legal.

En les situacions d'incapacitat temporal, risc durant l'embaràs, risc durant la lactància natural, maternitat i paternitat, la base de cotització aplicable, a efectes de les contingències comunes i professionals, serà la corresponent al mes anterior al de la data en la qual s'inicien les prestacions esmentades amb l'excepció que les hores extraordinàries a tindre en compte per a la base de cotització per contingències professionals seran les efectivament realitzades i cotitzades durant l'any immediatament anterior a la data d'iniciació de la situació esmentada. A este efecte, l'import total d'estes hores es dividirà entre 12 o 365, segons siguin retribucions mensuals o diàries.

- **Permisos i llicències sense sou** (sense donar lloc a l'excedència).

En estes situacions i mentre el treballador romanga en situació d'alta i es mantinga l'obligació de cotitzar, sense que reba retribucions computables, es prendrà com a base de cotització a efectes de contingències comunes la mínima corresponent al grup de la seua categoria professional. Respecte de la cotització per les contingències d'accident de treball i malaltia professional s'aplicarà el límit mínim de cotització establert.

- **Contractes per a la formació.**

Té per finalitat la qualificació professional dels treballadors, majors de 16 i menors de 25 anys, en un règim d'alternança d'activitat laboral retribuïda en una empresa amb activitat formativa rebuda en el marc del sistema de formació professional per a l'ocupació o del sistema educatiu.

La cotització consistirà en una quota única mensual, qualsevol que siga el nombre de dies en alta del treballador en el mes esmentat i del salari percebut.

L'acció protectora de la Seguretat Social comprendrà totes les contingències, situacions protegibles i prestacions, inclosa la desocupació. Així mateix, es tindrà dret a la cobertura del Fogasa.

6.3 Integració dels Règims Especials d'Empleats de Llar i de Treballadors Agraris per compte d'altre dins del Règim General de la Seguretat Social

6.3.1 Sistema Especial per a Empleats de Llar

- Des de l'1 de gener de 2012, el titular de la llar familiar per a qui el treballador realitze feina de casa, haurà d'inscriure's com a ocupador en la Seguretat Social i donar d'alta a la persona que fa servicis, qualsevol que siga el nombre d'hores, i declarant, entre altres extrems, la retribució mensual que li abona.
- La cotització estarà d'acord amb les retribucions percebudes. En tots els casos el responsable de l'ingrés, tant de les aportacions de l'ocupador com les del treballador, serà sempre l'ocupador.
- El procediment d'ingrés es realitzarà, de manera obligatòria, mitjançant domiciliació bancària o càrrec en compte.
- L'acció protectora que atorga este Sistema, dins del Règim General al qual pertany, no comprendrà la corresponent a desocupació.

6.3.2 Sistema Especial de Treballadors per compte d'altre Agraris

- En este quedaran inclosos els treballadors per compte d'altre que estiguen inclosos al Règim Especial Agrari el dia 31 de desembre de 2011, així com els empresaris als quals presten els seus servicis. Així mateix, quedaran integrats en el Règim General de la Seguretat Social els treballadors per compte d'altre que, d'ara endavant, realitzen feines agràries, siguen pròpiament agrícoles, forestals o pecuàries o siguen complementàries o

auxiliars d'estes en explotacions agràries, així com els empresaris als quals presten els seus servicis.

- La cotització es regirà per la normativa vigent en el Règim General, distingint-se entre períodes d'activitat i d'inactivitat i amb les següents particularitats:
 - Durante els períodes d'activitat la cotització podrà efectuar-se per bases diàries, d'acord amb les jornades reals realitzades, o per bases mensuals, la qual serà obligatòria per als treballadors agraris amb contracte indefinit. L'empresari serà el subjecte responsable del compliment de l'obligació de cotitzar i de comunicar les jornades reals realitzades. La liquidació i ingrés de quotes per contingències professionals correrà a càrrec exclusiu de l'empresari.
 - Durant els períodes d'inactivitat la cotització tindrà caràcter mensual i correrà a càrrec exclusiu del treballador.
 - Durant les situacions d'incapacitat temporal, risc durant l'embaràs i risc durant la lactància natural, així com de maternitat i paternitat causades durant els períodes d'activitat, l'empresari haurà d'ingressar únicament les aportacions al seu càrrec. Les aportacions a càrrec del treballador les ingressarà l'entitat que efectue el pagament directe de les prestacions corresponents a les situacions indicades.

- Els treballadors inclosos en el Sistema Especial tindran dret a les prestacions de la Seguretat Social en els mateixos termes i condicions que en el Règim General, amb les particularitats concretes que s'assenyalen en els apartats següents:
 - Durante els períodes d'activitat, tindran dret a totes les prestacions establertes en el Règim General.
 - No obstant això, durant els períodes d'inactivitat, l'acció protectora comprendrà exclusivament les prestacions econòmiques per maternitat, paternitat, incapacitat permanent i mort i supervivència derivades de contingències comunes, així com jubilació.

6.4 Cotització en els Règims Especials de la Seguretat Social

En este apartat veurem aquells aspectes de la cotització dels Règims Especials que li són propis.

6.4.1 Règim especial dels treballadors per compte propi o autònoms (RETA)

La base mensual de cotització podrà ser elegida (amb determinades limitacions) pel propi treballador dins d'una escala fixada per la Llei de Pressupostos Generals de l'Estat, entre una base mínima i una base màxima que coincideix amb el límit màxim de la base de cotització del Règim General. Esta base pot modificar-se per la voluntat del treballador, elegint una altra, dins dels límits mínim i màxim aplicables en cada exercici, sempre que així ho sol·liciten de la Tresoreria General de la Seguretat Social. Així i tot, l'autònom amb 50 o més anys d'edat tindrà un límit màxim de cotització minorat per tal d'evitar una elevació dràstica de la base de cotització en els anys que conformen la base reguladora a efectes de la prestació de jubilació.

El **tipus de cotització general** aplicable a la base de cotització elegida pel treballador s'hi fixarà anualment. No obstant això, quan l'interessat no s'haja acollit a la protecció per incapacitat temporal (contingència obligatòria excepte els casos en què el treballador esmentat estiga d'alta en un altre Règim de la Seguretat Social que tinga la cobertura esmentada), el tipus de cotització

variarà. Les contingències per accidents de treball i malaltia professional es contempla com una millora voluntària a la qual únicament podran optar aquells treballadors del RETA que hagueren optat per la prestació econòmica per incapacitat temporal, sent d'aplicació a la base de cotització elegida, la tarifa de primes establertes per a este Règim. Els treballadors que no hagen optat per la cobertura de les contingències d'accidents de treball i malalties professionals, efectuaran una cotització addicional sobre la base de cotització escollida, per al finançament de les prestacions per risc durant l'embaràs i risc durant la lactància natural en el cas de treballadors inclosos en el Sistema Especial de Treballadors per Compte Propi Agraris.

Per tal de beneficiar alguns col·lectius a l'hora d'emprendre una activitat laboral, bé per la seua joventut (fins 30 anys/en dones 35) o per reincorporació després de la maternitat, discapacitat, així com amb caràcter general, en activitats econòmiques i zones geogràfiques concretes o per haver complert 65 anys d'edat i seguir en l'activitat laboral, s'estableixen **beneficis en la cotització** (bonificacions, reduccions i exoneracions de quotes).

En este Règim Especial la liquidació de les quotes ha d'efectuar-se per períodes mensuals complets que coincideixen amb els mesos naturals, i el seu import s'ingressa **dins del mateix mes** al qual corresponguen.

Des del 6 de novembre de 2010, este Règim Especial gaudeix de la prestació per "cessament d'activitat" per a aquells que tinguen coberta les contingències professionals i cessen en l'activitat que desenvolupaven. La prestació és econòmica i la seua duració està d'acord amb els períodes de cotització efectuats.

6.4.2 Règim Especial del Mar

Existència de tres grups de cotització: A efectes de cotització, els treballadors compresos en este règim especial es classifiquen en tres grups, d'acord amb les tones de registre brut (TRB) de les embarcacions on presten els seus servicis. En el primer grup s'inclouen els treballadors per compte d'altre retribuïts a salari o a la part que fan servicis en embarcacions de més de 150 TRB, és a dir, tots els treballadors de la marina mercant i dels grans pesquers. En el grup segon, s'inclouen els treballadors per compte d'altre retribuïts a la part que fan servicis en embarcacions pesqueres de més de 10 TRB i fins a 50 TRB (Grup II-A) i els que presten els seus servicis en embarcacions de més de 50 TRB i fins a 150 TRB (Grup II-B). I, finalment, en el tercer grup estan integrats els treballadors per compte d'altre retribuïts a la part que fan servicis en embarcacions de fins a 10 TRB i els treballadors per compte propi.

Coeficients correctors. Per als grups segon i tercer s'aplica un coeficient corrector sobre la seua base de cotització per contingències comunes i per desocupació, amb el que la quota a ingressar és menor. Estos coeficients correctors són de 2/3 per al grup II A, 1/2 per al grup II B i d'1/3 per al grup III. Malgrat tot, a efectes del càlcul de les prestacions de la Seguretat Social es pren en consideració la base completa, sense aplicació del coeficient corrector.

Bases de cotització úniques: Les bases de cotització dels treballadors inclosos en els grups II i III són úniques i es determinen anualment per províncies, modalitats de pesca i categories professionals, en base als valors mitjans de remuneració percebuda en l'any anterior. Estes bases úniques no podran ser inferiors a les bases mínimes que s'establisquen cada any per a les distintes categories professionals.

7 Servicis i mitjans per relacionar-se amb l'administració de la Seguretat Social

Objectius

Amb esta unitat es pretén:

- Fer conèixer els Servicis d'Atenció de l'Administració de la Seguretat Social, la forma de contactar i les gestions que poden realitzar-se a través d'estos, d'una forma clara i didàctica.
- Descriure breument els servicis oferits, mitjos empleats i compromisos de qualitat assumits en l'atenció presencial als ciutadans.

Continguts

- Catàleg de servicis que es presten.
- Els mitjans de relació amb l'Administració de la Seguretat Social.
- La Qualitat en els servicis i la participació dels ciutadans en la seua millora.

Recordem que...

- El servici als ciutadans és el principi bàsic que justifica l'existència de l'Administració Pública i, per tant, de la Seguretat Social. Principi que ha de presidir tota la seua activitat, les bases de la qual són els principis de transparència i participació.
- La Seguretat Social té una gran experiència en els servicis d'atenció al ciutadà que es presten a través de 3 canals, el telemàtic, el telefònic i el presencial, tots ells estan plenament consolidats.
- L'ús d'estos servicis està a l'abast de tots els ciutadans, ja que són accessibles i de fàcil maneament.
- La Seguretat Social és una Administració propera i moderna, on es potencien la innovació i les últimes tecnologies per donar un millor servici al ciutadà.
- És una Administració proactiva, que intenta anticipar-se a les necessitats de la societat.
- Existeix un tràmit telemàtic, el Sistema RED, que s'ha consolidat com el millor exponent de servicis telemàtics a empreses.
- L'Administració de la Seguretat Social estableix compromisos de qualitat dels seus servicis a través de les Cartes de Servicis i mesura el grau de satisfacció dels seus clients a través dels qüestionaris d'avaluació i les queixes i suggeriments.

7.1 Catàleg de servicis

El ciutadà pot dirigir-se a l'Administració de la Seguretat Social per obtindre els següents servicis:

- Servicis específics de la TGSS.
- Servicis específics de l'INSS.
- Servicis específics de l'ISM.

7.1.1 Servicis específics de la Tresoreria General de la Seguretat Social

- Inscripció d'empreses i assignació Codi/s de Compte de Cotització Principal i Secundaris.
- Obertura, variació i baixa de Codis de Compte de Cotització.
- Variacions de dades i baixa d'empresaris.
- Opció de la cobertura d'accidents de treball i malalties professionals, si esta es realitza amb l'Institut Nacional de la Seguretat Social, així com, en el seu cas, l'opció de cobertura d'incapacitat temporal amb la mateixa Entitat.
- Gestió de la col·laboració en la prestació econòmica de la incapacitat temporal.
- Assignació de número de Seguretat Social.
- Altes, baixes i variació de dades de treballadors en els diferents règims que componen el Sistema de la Seguretat Social.
- Opció de la cobertura d'incapacitat temporal i/o d'accidents de treball i malaltia professional en els treballadors per compte propi en la qual es permet esta possibilitat.
- Anotació telèfon i Correu electrònic de l'Empresari.
- Gestió de treballadors desplaçats per realitzar una activitat a un altre país.
- Tramitació i resolució de Convenis Especials en les seues diferents classes, per tal de mantindre la cobertura de Seguretat Social d'acord amb les diferents prestacions cobertes per estos.
- Informes de vida laboral i de situació als treballadors, pel mitjà establert.
- Informes de vida laboral de empreses per a les que ho sol·liciten, pel mitjà establert.
- Confecció de butlletins de cotització de les empreses, amb menys de 10 treballadors, que així ho sol·liciten.
- Gestió de liquidacions que donen saldo creditor a favor del subjecte responsable, per haver realitzat les compensacions o deduccions a les quals tinguen dret, i que poden presentar-se a través del canal telemàtic o presencial en les Administracions de la Seguretat Social.
- Devolució d'ingressos indeguts: Informació a empreses i treballadors sobre l'emplenament de sol·licituds i documentació a aportar, comprovació ingrés indegut i resolució.
- Tramitació de les sol·licituds d'ajornament de pagament dels deutes contrets amb la Tresoreria General de la Seguretat Social, quan els subjectes responsables no poden fer front a l'ingrés corresponent, així com el seguiment del compliment dels ajornaments concedits.
- Generació, emissió i notificació de reclamacions de deute i de les providències de constrenyiment que inicien la via executiva, així com el seu seguiment fins el seu cobrament, anul·lació o data.
- Actes de gestió recaptatòria d'Actes de liquidació i Actes d'infracció.
- Expedició d'informes de bases de cotització de caràcter anual als treballadors del Règim General i Especial del Mar amb les bases de cotització declarades per les empreses on fan servicis durant l'exercici anterior.
- Tramesa anual de les bases de cotització dels últims 15 anys als treballadors que tinguen 60 o més anys.
- Expedició d'informes i certificats sobre situació de cotització.
- Expedició de certificats d'ingressos de quotes en l'exercici econòmic.
- Canvis de dades de cotització de treballadors.
- Sol·licituds de distribució de límits de cotització per pluriocupació.
- Resolució d'al·legacions i recursos sobre reclamacions de deute i providències de constrenyiment.

7.1.2 Servicis específics de l'Institut Nacional de la Seguretat Social

- Gestió, tramitació, resolució i ordenació del pagament de pensions: Jubilació, Incapacitat Permanent, Viudetat, Orfandat i favor de familiars.
- Gestió, tramitació, resolució i ordenació del pagament de pensions en aplicació de normativa internacional.
- Gestió, tramitació, resolució i ordenació del pagament de subsidis: Incapacitat Temporal per malaltia comuna o professional, accident no laboral, accident de treball, maternitat, inclòs el subsidi especial per part o adopcions múltiples, paternitat, risc durant l'embaràs i durant la lactància natural, prestacions familiars per fill menor acollit a càrrec, auxili per defunció.
- Tramitació d'indemnitzacions: Lesions permanents no invalidants per accident de treball i malaltia professional. Incapacitat permanent parcial. Defunció per accident de treball i malaltia professional.
- Gestió, tramitació, resolució i ordenació del pagament de l'Assegurança Escolar:
- Gestió, tramitació i ordenació del pagament de les prestacions derivades de la Síndrome tòxica.
- Recepció de parts de baixa i alta quan els treballadors es troben en situació d'IT i la cobertura del risc correspon a l'INSS.
- Valoracions mèdiques per decidir la pròrroga d'Incapacitat Temporal, les determinacions de contingència, el risc durant l'embaràs...
- Tràmit dels recàrrecs per falta de mesures de seguretat i higiene en el treball.
- Resolució de reclamacions sobre pensions i subsidis.
- Tràmit d'expedients informatius previs a la jubilació.
- Expedició de targetes sanitàries europees.
- Recepció i comprovació de les peticions, modificacions i incidències que afecten els pensionistes i perceptors de subsidis.
- Emissió de certificats de pensions i subsidis.
- Emissió i revocació de certificats digitals
- Informació general sobre les prestacions de la Seguretat Social i els seus tràmits.
- Gestió de les peticions, modificacions i incidències de tot tipus que afecten els pensionistes.
- Gestió de peticions, modificacions i incidències que afecten els perceptors de prestacions.
- Gestió i emissió de formularis de dret per desplaçar-se als països amb els quals Espanya té subscrit un conveni bilateral en matèria d'assistència sanitària.
- Recepció i tràmit de queixes i suggeriments.
- Tramitació automatitzada de les pensions segons la revaloració anual de conformitat amb l'IPC previst.
- Enviament domiciliari de les notificacions de la revaloració de pensions, l'extinció o modificació de l'import d'assignacions per fill menor acollit a càrrec.
- Expedició de les certificacions de les retencions efectuades a compte de l'impost de la Renda de les Persones Físiques (IRPF).
- Facturació Internacional de la despesa sanitària originada pels assegurats d'altres Estats en estada temporal a Espanya.
- Participació i negociació en els Convenis Bilaterals que en matèria de Seguretat Social subscriu Espanya.

7.1.3 Servicis específics de l'Institut Social de la Marina

- Gestió del Règim Especial dels Treballadors del Mar.
- Assistència sanitària a bord i en l'estranger mitjançant: Centre Ràdio-Mèdic, Banc de Dades, Centres en l'Estranger i Vaixells Sanitaris.
- Formació Sanitària mitjançant la Guia Sanitària a Bord, Reconeixements Mèdics d'Embarcament Marítim, Inspecció i Control dels mitjans sanitaris a bord, etc.
- Formació i promoció Professional impartides en els seus dos Centres Nacionals de Formació Marítima i en les Direccions Provincials.
- Programes Formatius i de Cooperació Tècnica Internacional.
- Assistència als treballadors a bord o en els ports (nacionals i estrangers) segons el Conveni 163 i Recomanacions 138 i 173 de l'Organització Internacional del Treball (OIT).
- Segons el Conveni 9 de l'OIT les accions competents al Servici Públic d'Ocupació respecte del sector del mar.

7.1.3.1 Altres servicis de l'ISM

L'Institut Social de la Marina és una entitat de dret públic, amb personalitat jurídica pròpia, d'àmbit nacional, enquadrat en la Secretaria d'Estat de la Seguretat Social del Ministeri d'Ocupació i Seguretat Social, amb la doble missió d'atendre la protecció i problemàtica social del sector marítim-pesquer, i de gestionar el Règim Especial de la Seguretat Social dels Treballadors del Mar.

El col·lectiu dels treballadors del mar es diferencia dels altres sectors de la producció per les seues condicions d'aïllament, perillositat i mobilitat, que deriven, fonamentalment, de la naturalesa del treball en el mar i de la del propi vaixell, on la vida laboral del treballador transcorre íntegrament durant períodes dilatats de temps, exceptuant la major part de la flota de litoral.

Aïllament: en el vaixell el treballador desenvolupa totes les activitats personals, laborals i socials. El vaixell delimita un espai aïllat i reduït, en el que les persones desconnectades del seu entorn social i aïllades del seu mitjà familiar per períodes de temps prolongats, estan immerses en una convivència imposada, no elegida lliurement, sense horari de treball definit, i subjectes un règim disciplinari durant les vint-i-quatre hores del dia.

Perillositat: durant el període laboral els treballadors estan sotmesos a un alt risc derivat de la permanent exposició als perills del mar i a la duresa de les condicions en la qual es desenvolupa la vida a bord: horaris de treball prolongats, estats de la mar, guàrdies, inclemències del temps, exposicions a sorolls elevats....

Mobilitat: la condició de centre de treball mòbil del vaixell, que varia d'acord amb la seua envergadura i amb les necessitats de l'explotació, exposa a la gent del mar a incessants alteracions dels sincronitzadors biològics pels continus canvis de latitud i longitud (son/vigília i hàbits alimentaris); a trobar en els ports, sobretot en l'estranger, perills o dificultats especials; i en un cas extrem, al risc d'abandonament per qualsevol causa: fi de contracte, malaltia, abandonament del vaixell, naufragi, etc.

Estes contingències i situacions específiques on es pot veure embolicat el treballador del mar determinen que, independentment de la gestió del Règim Especial de la Seguretat Social dels Treballadors del Mar, l'Institut Social de la Marina desplegue una sèrie d'actuacions que garantisquen la protecció dels treballadors del mar, i que s'enquadren en les següents àrees:

Sanitat marítima

Té com a finalitat garantir la salut i prestar atenció sanitària als treballadors del mar embarcats, i en l'estranger. La singularitat pròpia del sector determina les diferències que caracteritzen la prestació del servei de Sanitat Marítima, que s'assenta sobre dos pilars bàsics d'actuació: el nivell preventiu i el nivell assistencial.

El nivell preventiu comprèn quatre accions bàsiques: el reconeixement mèdic previ a l'embarcament, la formació sanitària, les campanyes de prevenció i el suport mèdic respecte al control de les condicions higiènic-sanitàries dels vaixells i de les farmacioles.

El reconeixement mèdic previ a l'embarcament mereix especial atenció perquè és obligatori superar-ho per treballar a bord del vaixell.

Estos reconeixements gratuïts els realitza l'Institut Social de la Marina d'acord amb el lloc de treball, periodicitat i continuïtat. Han de garantir que el treballador no patisca cap malaltia susceptible d'agreujar-se en el mar, que l'incapacite per al servei, i que represente un perill per a la salut de la resta de la tripulació. A través de terminals informàtiques, connectades amb un únic Banc de Dades situat en els Servicis Centrals de l'Institut Social de la Marina, s'introdueix la informació dels historials mèdics, que es poden consultar en les unitats assistencials.

La formació sanitària és altra activitat fonamental per al desenvolupament del programa, atès que forma en primers auxilis tots els tripulants i capacita els oficials responsables sanitaris dels vaixells en la correcta utilització de la farmaciola, i en l'adequat ús de la "Guia sanitària a bord", instrument imprescindible per realitzar la consulta amb el centre Ràdio-Mèdic de forma clara i eficaç.

El nivell Assistencial es desenvolupa mitjançant les següents unitats operatives:

El Centre Ràdio-Mèdic, que presta un servei assistencial a través de ràdio consulta. Un facultatiu, especialment format en esta matèria i amb un coneixement ampli del món marítim, emet un diagnòstic mèdic en resposta a la consulta realitzada des de qualsevol part del món. Atén consultes durant les 24 hores del dia, tots els dies de l'any, i disposa d'accés directe al Banc de Dades on estan registrats els historials mèdics dels treballadors, disposant així dels antecedents sanitaris per a l'adequada atenció al tripulante que motiva la consulta. La seua labor no finalitza fins que es dona d'alta el pacient o s'ingressa en un centre hospitalari. En el cas que l'hospital estiga fora del territori nacional es mantindrà el seguiment fins la seua repatriació.

Com centre de possible emergència es troba connectat amb el Centre Nacional de Coordinació de Salvament Marítim de la Societat Estatal de Salvament Marítim, per si en un moment determinat fóra necessari evacuar malalts o accidentats.

Els Vaixells Sanitaris i de Suport Logístic "ESPERANZA DEL MAR" i "JUAN DE LA COSA", estan dissenyats com vaixells assistencials al voltant d'un hospital, que ocupa una coberta completa des de proa, i amb accés directe a l'heliport, per facilitar el transport de malalts. Equipats amb els últims avanços tècnics, disposen de quiròfan, laboratori, sala d'exploracions Rx, cures intensives, sala d'aïllament i zona per a naufragats.

El suport sanitari que presten estos dos vaixells - un per la zona marítima corresponent a la costa occidental de l'Àfrica fins aigües de Mauritània i Senegal, i un altre en l'Atlàntic

Nord entre les Illes Açores i el Golf de Biscaia- té diferents modalitats d'atenció, sobre la patologia que en cada moment es presente. En este sentit, es poden realitzar consultes mèdiques per ràdio, consultes ambulatories a bord, desplaçament de l'equip sanitari als vaixells demandants, hospitalitzacions en la clínica a bord i evacuacions sanitàries quan la situació així ho requerisca.

Independentment d'estes activitats sanitàries, els dos vaixells realitzen assistències de suport logístic als vaixells que ho precisen quan estiga afectada la seua seguretat, com a servicis de remolc i subministraments, suport de bussejadors i reparacions d'emergència.

Els centres assistencials en l'estranger, ubicats en els llocs geogràfics de major confluència de les flotes: NOUADHIBOU (Mauritània), DAKAR (Senegal), WALVIS BAY (Sud-àfrica) i el Centre de l'ÍNDIC amb seus temporals en PORT VICTORIA (Illes Seychelles) - MOMBASA (Kenya) - DIEGO SUAREZ (Madagascar), compleixen funcions d'assistència sanitària i social amb professionals i facultatius nacionals.

Servicis Socials

Una vegada produïts, i a punt de culminar en totes les Comunitats Autònomes, els traspessos de les funcions i servicis socials que desentelava l'Institut Social de la Marina, el seu àmbit d'actuació queda delimitat a l'atenció dels treballadors del mar, que en l'acompliment del seu exercici professional es troben apartats del seu mitjà sociofamiliar, mitjançant la contribució al seu desenvolupament personal, amb instruments que pal·lien el seu allunyament de les xarxes culturals, i dels àmbits educatius, formatius, de promoció professional i de participació en la vida política, social i comunitària.

Per tal de complir els objectius socials en el nou marc es treballa en l'actualització dels servicis socials existents i en la definició de noves actuacions, considerant les particulars condicions del sector, especialment, pel que fa a aïllament i a mobilitat.

En esta línia s'han actualitzat els servicis de:

- Assistència en l'estranger als treballadors del mar en casos d'abandonament per empreses insolvents, per captura, naufragis i altres anàlegs, procedint al seu sosteniment i restitució al seu lloc de residència.
- Assistència en el territori nacional als treballadors del mar nacionals o estrangers vianants, que com a conseqüència de naufragi, accident o qualsevol altra causa justificada, puguen requerir atencions urgents.

Es continua promocionant la creació de les "Juntes de benestar en port" i es col·labora amb les ja existents. Periòdicament es publiquen "Guies del port" amb informació sobre el port i la ciutat per als treballadors que arriben.

Es treballa en la posada en marxa de nous servicis, entre els que procedeix remarcar el centre de ràdio-assistència social.

Com a complement de l'acció protectora de la Seguretat Social, l'Institut Social de la Marina concedeix prestacions assistencials per atendre les següents situacions específiques del treball en el mar:

- Pèrdua d'equipatge individual per naufragi o accident de mar.
- Defunció a bord o desaparició.
- Trasllat de cadàvers.

Formació

L'Institut Social de la Marina ofereix al treballador del mar les accions formatives necessàries per assegurar el seu nivell de competència, per reforçar l'estabilitat en l'ús i per dotar els vaixells de tripulacions competents. Esta formació s'imparteix segons els Convenis i Normes Internacionals relatius a la seguretat marítima i a la prevenció de la contaminació, com a mitjà eficaç per evitar sinistres marítics i contaminar el mar.

La formació prioritària en la posada al dia dels treballadors se centra en la seguretat de la vida en la mar i la salut laboral en el treball marítim; en la prevenció i la lluita contra la contaminació i el medi ambient marí; en les tecnologies del vaixell, el fred, la climatització, l'electricitat i l'electrònica; en el manteniment del vaixell i màquines; en les tecnologies de la informació i en les titulacions professionals.

La característica assenyalada d'aïllament en el treball marítim obliga a una formació pràctica per a l'adquisició de destresa en activitats, que en altres sectors productius en terra compten amb professionals específics, com la lluita contra incendis.

Els Centres Nacionals de Formació Marítima de Bamio (Direcció Provincial de Villagarcia) i Isla Cristina (Direcció Provincial de Huelva) que disposen de residència d'alumnes i compten amb tecnologies, simuladors, instal·lacions i recursos formatius per atendre la demanda nacional, que per complexitat o necessitat de recursos i instal·lacions, no es pot impartir en les Direccions Provincials.

Tenen una especial projecció els programes formatius i de cooperació tècnica internacional, destacant els que es refereixen a Àfrica i Iberoamèrica en col·laboració amb l'Organització Internacional del Treball i l'Agència Espanyola de Cooperació Internacional.

Desocupació

L'Institut Social de la Marina, una vegada transferides a les Comunitats Autònomes les polítiques actives d'ocupació en el sector marítim, gestiona, en col·laboració amb el Servei Públic d'Ocupació Estatal, les prestacions per desocupació dels treballadors del mar.

En col·laboració amb el Ministeri d'Agricultura, Alimentació i Medi Ambient gestiona i tramita les ajudes per desocupació biològica o per suspensió de les campanyes de captures de determinades espècies.

7.2 Mitjans de relació amb el ciutadà

7.2.1 Atenció telemàtica

7.2.1.1 El portal de la Seguretat Social

En els últims anys la Seguretat Social s'ha adaptat a l'aparició de les noves tecnologies i a l'apogeu dels servicis per via telemàtica amb el naixement, en març de 2002, i posterior desenvolupament de la seua pàgina Web, www.seg-social.es, i la constant incorporació i optimització de servicis via Internet, havent rebut diversos reconeixements i premis internacionals.

La pàgina Web està estructurada sobre tres eixos fonamentals: Treballadors, pensionistes i empresaris.

Compta, també, amb la secció "Formularis i models" on es troben els necessaris per a les relacions dels ciutadans amb la Seguretat Social, i entre altres, una secció on es presenta de forma senzilla i organitzada tota la informació rellevant sobre "Tràmits i Gestions".

Els ciutadans poden formular peticions d'informació general utilitzant l'entrada "Consultes / Bústia de consultes".

Accessibilitat

La pàgina Web pot consultar-se en totes les llengües oficials de l'Estat, així com en anglés i francés, comptant a més amb tots els requisits d'accessibilitat, com han certificat tant l'Observatori d'Infoaccessibilitat Discapnet, com el premi TAW a l'accessibilitat Web, concedit l'any 2005, per l'esforç realitzat per garantir l'accés de tots els usuaris, independentment de que tinguin algun tipus de discapacitat física o psíquica.

Seu Electrònica

Dins de la pàgina web s'inclouen accessos directes a la "SEU ELECTRÒNICA", www.sede.seg-social.gob.es, punt d'accés per a tràmits personals per als ciutadans, així com d'atenció a l'usuari a través de la que els ciutadans, empreses i col·laboradors de la Seguretat Social poden obtenir informació i accedir a servicis en línia que realitzaven de forma presencial. S'ha incorporat també l'accés al Registre electrònic que permet al ciutadà la presentació telemàtica de sol·licituds, escrits i comunicacions sobre els tràmits disponibles actualment a la Seu. A més, s'ha publicat el tauler d'edictes i anuncis i s'ha habilitat el servici de notificacions telemàtiques segures per a la gestió de les notificacions telemàtiques entre els organismes o entitats de la Seguretat Social i les empreses i ciutadans. D'altra banda, l'accés als servicis del sistema RED i cessió de dades per a Administracions Públiques es manté des de la pàgina web.

Per a la utilització d'estos servicis és necessari en alguns casos disposar de Certificat Digital o DNI electrònic, i en altres es podrà fer la sol·licitud sense certificat digital per al que es requereix emplenar un formulari de sol·licitud de l'informe desitjat i que les dades que costen en el formulari coincidisquen amb la base de dades de la Tresoreria General de la Seguretat Social.

Els informes sol·licitats sense certificat digital es remetran al domicili que conste en la base de dades de la Seguretat Social.

Si el ciutadà utilitza un Certificat Digital accedeix directament a la informació en la pantalla i pot imprimir-la en la seua impressora domèstica.

El certificat digital permet autenticar i garantir la confidencialitat de les comunicacions entre ciutadans, empreses o altres institucions públiques a través de les xarxes obertes de comunicació. Es garanteix que únicament el ciutadà pot accedir a la informació i s'eviten suplantacions.

Tota la informació per obtenir un Certificat Digital es troba en la nostra pàgina web de la Seguretat Social i a la seua Seu Electrònica en la secció "Certificats digitals".

A mesura que es vaja emetent el DNI electrònic estos certificats digitals deixaran de ser necessaris, ja que el DNI-e incorpora un certificat digital. El Document Nacional d'Identitat electrònic és el document que acredita física i de manera digital la identitat personal del seu titular.

El principal avantatge és que, a més d'identificar l'usuari davant tercers, permet la signatura electrònica. El nou DNI aporta seguretat, rapidesa, comoditat i la immediata realització de tràmits administratius i comercials a través de mitjans telemàtics.

Els Servicis Personals sense certificat digital disponibles actualment a la Seu Electrònica, per a ciutadans, són els següents:

- Autocàlcul de convenis especials
- Cita prèvia
- Consulta d'estat de sol·licitud d'informes
- Informe sobre les bases de cotització
- Prestacions per actes terroristes
- Informe de Situació de cotització/deute de Treballadors
- Informe de vida laboral
- Reclamacions a Mútues d'Accidents de Treball i MP
- Sol·licitud de jubilació nacional (TESOL Jubilació)
- Sol·licitud de prestacions nacionals de viudetat, orfandat i auxili per defunció (TESOL Mort i Supervivència)
- Sol·licitud Targeta Sanitària Europea (TSE)
- Vosté mateix: Programa d'autocàlcul de pensió de jubilació

Els Servicis Personals sense certificat digital disponibles actualment, per a ciutadans, a la Seu Electrònica, són els següents:

- Acreditació activitat agrària compte propi
- Assignació de número de Seguretat Social
- Certificat Provisional Substitutori (CPS)
- Cita prèvia
- Com va la meua prestació?
- Comunicació de telèfon i correu electrònic
- Devolució de quotes
- Duplicat de document d'afiliació
- Informació de retencions i ingressos a compte de l'IRPF.
- Informació venda d'immobles
- Informe d'Alta laboral en data concreta
- Informe sobre les bases de cotització
- Informe de bases i quotes ingressades en l'exercici seleccionat
- Informe de dades identificatives i de domicili
- Informe de situació actual del treballador
- Informe de situació de cotització/deute de treballadors
- Informe de Situació d'Empresari Individual
- Informe de vida laboral
- Informe de vida laboral acotat
- Jubilació nacional: sol·licitud electrònica de jubilació nacional (TESOL Jubilació)
- Maternitat i Paternitat (TESOL)
- Mort i supervivència nacional: sol·licitud electrònica de viudetat, orfandat i auxili per defunció nacionals (TESOL Mort i Supervivència)
- Percepció de pensions públiques.
- Revalorització de pensions
- Seguiment d'impugnacions davant de la TGSS.

- Sol·licitud de canvi de base de cotització - Autònoms
- Sol·licitud de canvi de domicili
- Sol·licitud d'alta en el Règim Especial de Treballadors per Compte Propi o Autònoms
- Sol·licitud de baixa en el Règim Especial de Treballadors per Compte Propi o Autònoms
- Sol·licitud de canvi de base de cotització - Convenis especials
- Sol·licitud de domiciliació en compte
- Sol·licitud d'Inscripció i assignació de CCC per a empresari individual
- Sol·licitud de rectificació de l'informe de vida laboral
- Sol·licitud de rectificació d'informe de bases de cotització

A més d'estos servicis n'existeixen d'altres específics per a empreses i professionals, Mútues i Administracions Públiques. En este últim cas, el fi que es persegueix és l'intercanvi d'informació entre administracions, de manera que no es requerisca al ciutadà documentació que ja es troba en poder d'estes.

La Llei 11/2007, de 22 de juny, d'accés electrònic dels ciutadans als Servicis Públics, estableix com un dret dels ciutadans la relació amb les Administracions Públiques per mitjans electrònics, i com una obligació correlativa per a les Administracions, obligant-les a adaptar els seus procediments.

Les tecnologies de la informació i les comunicacions fan possible acostar l'Administració fins la sala d'estar dels ciutadans, o fins a les oficines i despatxos d'empreses i professionals. Els permeten relacionar-se amb elles sense cues ni esperes, valorant el seu temps.

A més faciliten l'accés a aquelles persones que tenen dificultats per motius de localització geogràfica, de condicions físiques de mobilitat o altres condicionants, donant un pas per facilitar, en igualtat de condicions, la plena integració d'estes persones en la vida pública, social, laboral i cultural.

Es continua treballant tant en els continguts com en l'accessibilitat per arribar cada dia a un nombre major de ciutadans i ha sigut pioner en l'ús de l'Administració electrònica, intentant estar al nivell de la nostra època per poder oferir als ciutadans els avantatges i possibilitats que té la societat de la informació.

7.2.1.2 El sistema RED

El Sistema RED és un servici que ofereix la TGSS a empreses, agrupacions d'empreses i professionals, la missió del qual és permetre l'intercanvi d'informació i documents entre la TGSS i els usuaris a través d'Internet.

Mitjançant este procediment, els usuaris poden entrar en contacte directe amb la TGSS, accedint així a les dades d'empresa i treballadors, i remetre-li, per via telemàtica, els documents de cotització i afiliació i els informes mèdics de baixa, sense necessitat de desplaçament físic a les oficines i sense límit horari, i evitant l'ús de paper.

Els àmbits d'actuació són els següents:

- Afiliació: altes, baixes i variacions de dades de treballadors, així com consultes i petició d'informes sobre treballadors i empreses.
- Cotització: presentació de documents (relació nominal de treballadors), tramitació de saldos creditors i ingrés de les quotes mitjançant domiciliació en compte o pagament electrònic.
- Tramitació dels comunicats d'alta i baixa mèdica d'Accidents de Treball i Malalties Professionals, així com els comunicats de confirmació, a l'Institut Nacional de la Seguretat.

El sistema ofereix informació general i particular per a la incorporació al Sistema RED, així com suport i formació teòrica i pràctica.

Es posa a disposició dels usuaris un sistema d'atenció i gestió telefònica mitjançant un únic número telefònic a nivell nacional, amb atenció personalitzada de 8 a 20 hores, així com la possibilitat de remissió electrònica de documents les 24 hores del dia, tots els dies de l'any i la connexió en línia a la base de dades de la Seguretat Social en horari de 8 a 20 hores, en dies feiners.

RED Directo és un servei que ofereix la Tresoreria General de la Seguretat Social, a xicotetes empreses amb 15 o menys treballadors, a través d'Internet utilitzant la pàgina web de la Seguretat Social.

- La finalitat del Sistema RED Directo és similar al Sistema RED normal: eliminar la gestió administrativa en paper, aconseguint facilitar i agilitar la relació de les empreses amb la TGSS, sense haver de desplaçar-se a les oficines i administracions d'este organisme. El RED Directo té, a més, un plus: la presentació dels documents de cotització es realitza utilitzant, per emplenar-los, les dades d'afiliació de les quals ja disposa la TGSS, amb la qual cosa s'eviten errors i es manté una permanent revisió i el seu control.

Al Sistema RED Directo s'accedeix de manera diferent segons el Certificat Digital amb què es treballarà:

- Amb Certificat Silcon, s'accedeix a RED Directo a través de la pàgina web www.seg-social.es, des de el literal "Accés Sistema RED On Line" en "A un clic".
- Amb DNI electrònic, s'accedeix a RED Directo a través de l'adreça següent: <https://w2.seg-social.es/fs/indexframes7w.html>.

La TGSS i l'usuari es comuniquen, en este Sistema, a través de missatges que s'envien a este, una bústia personal a la qual l'usuari es connecta directament per Internet.

A través del Sistema RED Directo es poden utilitzar les mateixes funcionalitats que amb el Sistema RED ordinari, en matèria d'afiliació i cotització, encara que sempre de forma directa o "en línia". A més, es permet la remissió dels comunicats de baixes mèdiques, altes i confirmació, derivades de contingències comunes i de contingències professionals, tant si les contingències les tenen cobertes amb l'INSS o amb una Mútua:

Així, els comunicats remesos mitjançant RED Directo, i validats i acceptats per l'INSS, dispensaran a les empreses del tràmit de presentació mitjançant paper d'este document en qualsevol CAISS (Centre d'Atenció i Informació de la Seguretat Social) o Direcció Provincial de l'INSS.

7.2.2 Atenció telefònica

7.2.2.1 Els servicis de gestió i atenció telefònica

Els servicis de Gestió i Atenció Telefònica tenen com a objectiu acostar al ciutadà la informació i gestió de la Seguretat Social, evitant desplaçaments i esperes innecessàries, a través de la comunicació telefònica.

El seu disseny pretén respondre a les necessitats i requeriments de qualsevol gestió i informació d'empreses, treballadors per compte propi o autònoms i a les demandes d'informació o documentació dels treballadors per compte d'altre.

Tresoreria General de la Seguretat Social

En el cas de la TGSS, l'accés telefònic té lloc a través d'un únic número, **901 50 20 50**, que ofereix, després de cridar, la possibilitat d'elegir entre 4 opcions, les quals es poden ampliar d'acord amb noves necessitats que vagen sorgint:

- Opció 1: Sol·licitud d'Informes de Vida Laboral.
- Opció 2: Sistema Red (Remissió Electrònica de Documents).
 - 2.1 Incidència certificat digital, instal·lació de software i comunicacions.
 - 2.2 Incidències parts d'Incapacitat Temporal.
 - 2.3 Consultes o informació.
- Opció 3: Informació general de la TGSS.
- Opció 4: Informació o consultes sobre Campanyes de Vida Laboral i Bases de Cotització.

L'horari d'atenció és de dilluns a divendres, de 9 a 14 hores i de 16 a 18 hores de dilluns a dijous i els divendres de 9 a 14 hores. Les cridades que es produeixen fora d'horari o no s'atenen per saturació dels agents, es recullen a una bústia de veu per a la seua posterior devolució i solució. Per tant, els ciutadans poden cridar les 24 hores del dia, tots els dies de l'any.

A continuació es relacionen els servicis oferts a través del 901 50 20 50 en cada una de les àrees temàtiques on es divideix l'atenció telefònica:

Campanyes de Vides Laborals i Bases de Cotització

- Anualment, la Tresoreria General de la Seguretat Social envia la informació laboral dels treballadors (Vida Laboral i Bases de Cotització), a tots els ciutadans que, en algun moment de l'any anterior, hagen tingut una situació d'alta en algun dels Règims del Sistema de Seguretat Social.
- Mitjançant este servici d'atenció telefònica, els ciutadans poden, a més de rebre informació de caràcter general sobre esta campanya, plantejar incidències i resoldre els seus dubtes respecte a la informació laboral remesa.

Sol·licitud d'informes de vida laboral

- Qualsevol ciutadà pot sol·licitar el seu Informe de Vida Laboral, que es remetrà, mitjançant correu ordinari, al seu domicili. En el cas que les dades personals del ciutadà no es troben actualitzats, s'enviarà un formulari d'actualització de dades per al seu emplenament i posterior reexpedició a la TGSS. Finalment, i una vegada s'hagen actualitzat, la TGSS procedirà a remetre l'informe de Vida Laboral corresponent.

Sistema RED

- Dóna suport als usuaris del Sistema RED, en els temes sobre autoritzacions, funcionalitats i ús del sistema.
- Es resolen les incidències tècnico-informàtiques plantejades pels usuaris esmentats.
- Resolució de dubtes i incidències relacionades amb la tramitació de comunicats d'Incapacitat Temporal i Malaltia Professional a través del Sistema RED.

Altra informació

- Informació general sobre les matèries que la TGSS té atribuïdes.
- Emissió i tramesa de certificats i informes.
- Facilitar el tràmit de diverses gestions:

Institut Nacional de la Seguretat Social

El servei d'atenció telefònica s'ofereix a través del telèfon gratuït **900 16 65 65**, a través del qual els ciutadans poden obtenir informació de caràcter general i personal (prèvia superació del corresponent protocol de comprovació d'identitat) sobre el reconeixement i tràmit de les prestacions sotmeses a legislació nacional, com a l'empara de la normativa internacional: Reglaments Comunitaris i Convenis Bilaterals en matèria de Seguretat Social. Requisits per a l'obtenció de la targeta sanitària europea. Dades per a l'emissió de certificats. Cita prèvia...

Es pot contactar amb la línia 900 16 65 65 de forma gratuïta des de qualsevol lloc del territori. L'horari d'atenció és de 9:00h a 20:00h, de dilluns a divendres.

7.2.2.2 Confidencialitat

En tractar-se d'una atenció i gestió realitzada a través del telèfon, es té molta cura per assegurar la confidencialitat de les dades personals i el dret a la intimitat dels ciutadans.

La responsabilitat de mantindre la confidencialitat de les seues dades condiona que tots els informes i documents s'envien únicament al nom i al domicili dels titulars que consten en els registres de la Seguretat Social. Si no coincideixen les dades indicades amb les de les nostres bases de dades, s'envia un imprès sense cost per als interessats, en el qual, de forma senzilla, poden actualitzar-los.

Una vegada assegurada la identitat del sol·licitant s'atén la seua petició i es remet al seu domicili la documentació corresponent.

7.2.3 Atenció presencial

7.2.3.1 Introducció

L'Administració de la Seguretat Social considera fonamental el tractament que s'ofereix al ciutadà. Eixa importància ha fet, amb l'objectiu de millorar-la, que s'haja plantejat la necessitat de desenvolupar una estratègia global en el canal d'atenció presencial a fi que, quan el ciutadà visite les oficines, la seua percepció siga el més positiva possible. Per fer-ho és precís potenciar tots els elements que ajuden a que els centres d'atenció al públic incrementin la seua imatge favorable i establir principis de qualitat que informen l'atenció presencial.

D'altra banda, l'atenció presencial que presta la Seguretat Social al ciutadà és molt diversa segons l'àmbit competencial de cada entitat. Té unes peculiaritats molt definides:

- el nombre de persones ateses és elevat;
- es realitzen actes de gestió (com reclamar deutes) que no afavoreixen immediatament els interessats;
- la informació que maneja el personal que atén el públic és molt complexa, tendint-se a la polivalència de les persones; i, finalment,
- la amplitud i indeterminació dels termes amb els quals s'identifica la competència de la Seguretat Social fa que s'atenguen persones que vénen a resoldre tràmits que no són gestionats per esta.

En el context actual d'adaptació de l'Administració Pública als reptes nous que se li plantegen, els conceptes de qualitat, millora dels servicis, modernització i rogalia als ciutadans adquireixen gran importància. L'Administració Pública, i dins d'esta, la Seguretat Social està avocada a afrontar el repte de millorar els canals d'atenció al ciutadà.

En este sentit l'experiència acumulada en l'atenció presencial demostra que les principals demandes dels ciutadans són:

- l'atenció immediata;
- l'agilitat en el moment de l'atenció;
- a resolució en un termini breu de temps, i
- el tractament personalitzat.

L'atenció presencial en la Seguretat Social s'estructura sobre una xarxa d'oficines d'àmbit local o comarcal que cobreix tot el territori espanyol. Esta xarxa està composta, a 1 de gener de 2011, per més de 1000 centres d'atenció al públic que es reparteixen així:

- 438 Centres d'Atenció i Informació de l'INSS (CAISS); dels quals 111 són urbans i 327 comarcals.
- 104 Direccions Locals de l'ISM.
- 255 Administracions TGSS i 277 Unitats de Recaptació Executiva no integrades en una Administració TGSS .

Esta àmplia xarxa suposa complir el principi de rogalia i immediatesa en la prestació dels servicis com a requisit de l'excel·lència (en el sentit de gestió de la qualitat) en l'atenció al públic on es fonamentava l'existència de les Direccions Provincials de cada organisme de la Seguretat Social.

7.2.3.2 Els servicis presencials

En la xarxa local de la Seguretat Social es presten, resumidament, els següents servicis als ciutadans:

TGSS

- Inscripció i afiliació:
 - Obtenció del Número de la Seguretat Social / Afiliació.
 - Inscripció d'empresaris en la Seguretat Social.
 - Alta, baixa i variació de dades dels treballadors.
 - Convenis especials.

- Cotització / Recaptació:
 - Recaptació en via voluntària i en via executiva.
 - Ajornament de deute.
- Certificats digitals (SILCON/2-CA).

INSS (Institut Nacional de la Seguretat Social)

- Prestacions / Pensions:
 - D'Incapacitat Temporal o Permanent per al treball.
 - De maternitat o paternitat.
 - De risc durant l'embaràs o lactància.
 - De Jubilació, Viudetat i Supervivència.
 - Familiars.
 - Assegurança Escolar; SOVI i Assistència Sanitària.

ISM

- Gestió del Règim Especial dels Treballadors del Mar:
 - Prestacions.
 - Inscripció.
 - Afiliació.
 - Cotitzacions, etc.
- Servicis específics prestats al sector marítim pesquer:
 - Sanitat marítima.
 - Formació.
 - Programes socials.
 - Ocupació i desocupació.

7.2.3.3 Les oficines d'atenció presencial

En els últims anys la Seguretat Social realitza un important esforç per la modernització de les seues oficines, tant a nivell de Direccions Provincials com de la Xarxa Local. Este esforç es finança a través de l'amortització del patrimoni immobiliari de la pròpia Seguretat Social.

Fruit d'esta renovació és la creació d'Oficines Integrals de la Seguretat Social que responen als estàndards establerts de qualitat relatius a l'atenció presencial com:

- Senyalització homogènia i imatge corporativa.
- Organització de l'oficina sobre les necessitats del públic (accessibilitat).
- Millora dels medis i suports materials d'informació.
- Creació d'àrees d'espera d'atenció adequades.
- Millora dels estàndards de seguretat i prevenció laboral.

7.2.3.4 Els recursos tecnològics

Per a la millora de la qualitat de l'atenció presencial es contemplan tres eines de suport: els sistemes dinàmics d'ordenació i gestió de l'atenció presencial, la cita prèvia i les pantalles informatives (cada un amb diferents nivells d'implantació i distribució actualment). D'ells el més estès, amb molta diferència, en la Xarxa Local és el primer.

Este sistema dinàmic de gestió d'atenció presencial consisteix en què els funcionaris puguin atendre (sense moure's de la seua taula) a qualsevol client dels diferents grups de demanda de servici i permeten lliurar un número a l'entrada a cada ciutadà independentment del tràmit que necessite realitzar i la ubicació d'este en diferents llocs.

El sistema també permet:

- Presentar dades estadístiques consolidades de tota la xarxa, informant sobre volums de gestió i grau de compliment dels objectius compromesos en les Cartes de Servici.
- Visualitzar en temps real des de qualsevol lloc de la xarxa tota la gestió de l'atenció presencial: volum de clients que estan esperant ser atesos; temps mitjans i màxims d'esperes i d'atenció; quins estàndards realitza cada funcionari que atén el públic o cada servici.
- Elaborar informes mensuals de seguiment de l'atenció presencial.

Des del punt de vista de l'oficina d'atenció presencial i la seua organització, el sistema distingeix entre demandes de servici que poden ser ateses amb relativa rapidesa (per ex.: menys de 5 minuts de temps d'espera) i demandes que requereixen, per la seua naturalesa i contingut, emprar més temps per atendre's.

Per això este sistema s'ha anat constituint progressivament en l'indicador fonamental en el control, seguiment i establiment d'estàndards i compromisos de qualitat en l'atenció presencial en la Seguretat Social que s'ha implantat de forma majoritària en les oficines locals de la TGSS i de l'INSS.

Un dels objectius fonamentals per aconseguir una bona atenció presencial és garantir al ciutadà/client, en la mida que siga possible, que el seu temps és també molt important per a la Seguretat Social (com a Administració àgil i moderna que aspira a ser un referent dins de l'Administració Pública). Ja que dins dels índexs de percepció pel ciutadà de la qualitat en l'atenció presencial té gran importància l'avaluació dels temps d'espera.

Però este compromís no és suficient, en el món actual, sinó que el denominat canal d'atenció presencial o personalitzada ha de completar-se mitjançant l'establiment de canals alternatius i complementaris d'atenció al públic: Servici d'Atenció Telefònica integral o la Seu Electrònica a través d'Internet.

7.3 El factor humà

Un aspecte essencial en la qualitat de la prestació del servici d'atenció al ciutadà ho constitueixen les persones que treballen en esta àrea.

Prestar un servici d'informació amb qualitat suposa un gran esforç des del punt de vista dels coneixements específics de les matèries objecte del treball i també pel que fa referència a les habilitats emocionals i socials que han de desenvolupar. Destacant des d'este punt de vista la creixent importància del treball en equip i de la formació professional contínua.

7.4 La qualitat en els servicis

La Seguretat Social està desenvolupant en els últims anys una política de gestió de la qualitat i desplegant accions concretes, com les Cartes de Servici en els que les entitats desenvolupen tant els compromisos de qualitat que assumeixen respecte de la prestació dels seus servicis com els indicadors per a l'avaluació de la qualitat i el seu seguiment.

Així mateix, es promou la qualitat del servici que es presta i la millora contínua en totes les àrees d'actuació. Això s'afronta mitjançant la implantació de polítiques de qualitat i l'aplicació, desenvolupament i desplegament del model europeu de gestió de la qualitat (EFQM) a través de la realització d'autoavaluacions en cada una de les Entitats, en correspondència amb el model EVAM, així com la implementació de normes ISO amb l'objectiu de posar en marxa accions de millora que resulten dels processos esmentats.

Tot plegat implica desenvolupar una estratègia d'adaptació i anticipació als canvis i demandes socials mitjançant la innovació tecnològica i la millora del servici; amb el foment de la participació i col·laboració amb altres organismes públics i privats així com implantar servicis basats en procediments senzills i fàcilment comprensibles.

7.5 La participació dels ciutadans en la millora dels servicis

Els ciutadans poden col·laborar en la millora dels servicis que ofereix l'Administració de la Seguretat Social a través de:

- Les enquestes i qüestionaris que es realitzen de forma periòdica.
- Les bústies de suggeriments i consultes.
- Les queixes i suggeriments.

Com a concreció dels principis de transparència i participació i per conèixer l'opinió dels ciutadans sobre l'atenció rebuda, s'han implantat qüestionaris d'avaluació que estan situats en l'atenció presencial en la zona d'atenció al públic en lloc visible i accessible o s'envien al domicili del ciutadà. Els comentaris dels ciutadans suposen una font de coneixement de la seua opinió respecte de l'atenció que els presta la Seguretat Social a fi d'aconseguir que els servicis s'oferisquen de forma genèrica segons els compromisos de qualitat fixats en les Cartes de Servicis.

Mitjançant la presentació d'opinions i suggeriments que es poden dipositar en les bústies que hi ha en la seu de la Direcció Provincial i en cada una de les Oficines d'atenció presencial o bé, mitjançant sol·licituds d'informació general que es realitzen en l'entrada "Consultes / Bústia de consultes" de la pàgina www.seg-social.es, encara que les respostes facilitades a través de la bústia, tindran caràcter merament informatiu i no tindran efectes vinculants per a l'Administració. Per raons de confidencialitat, no es facilitaran dades personals des d'esta bústia.

El sistema de queixes i suggeriments s'utilitza per recollir les manifestacions d'insatisfacció dels usuaris amb els servicis rebuts i les iniciatives per a la millora de la seua qualitat.

- Els suggeriments i queixes podran realitzar-se de forma presencial, per correu postal o mitjançant el formulari electrònic de la secció "Suggeriments i queixes" en la pàgina web i la Seu Electrònica de la Seguretat Social.

Si els suggeriments i les queixes es realitzen de forma presencial, l'usuari emplenarà i signarà el formulari establert i podrà sol·licitar l'ajuda dels funcionaris.

- En les dependències i oficines de les Entitats existeix un lloc en què els usuaris podran presentar les seues queixes i suggeriments que estarà senyalitzat de forma visible i serà de fàcil accés.
- Formulada el suggeriment o la queixa, l'usuari rebrà constància de la seua presentació.
- La unitat responsable de la tramitació haurà d'informar l'interessat de les actuacions realitzades i, si escau, de les mesures adoptades, en el termini màxim dels 20 dies hàbils següents a la data de la seua presentació. Este termini podrà suspendre's quan siga precís sol·licitar a l'interessat els aclariments necessaris per a la correcta resolució.
- Si l'interessat no haguera obtingut resposta transcorregut este termini, podrà dirigir-se a la Inspecció de Servicis del Ministeri d'Ocupació i Seguretat Social, per conèixer els motius de la falta de contestació.

La presentació de qualsevol suggeriment o queixa no tindrà la qualificació de recurs administratiu, no interromprà els terminis establerts en el procediment al qual poguera afectar, ni condicionarà l'exercici de les restants accions o drets dels interessats.

7.6 Mesures que asseguren la igualtat de gènere, faciliten l'accés i milloren les condicions de la prestació del servici de la Seguretat Social

La Seguretat Social adopta contínuament mesures per assegurar la igualtat de gènere entre dones i homes. Per aconseguir este objectiu analitza i corregeix les actuacions i comportaments que impedeixen o dificulten el respecte al principi d'igualtat de tractament entre homes i dones. Redacta les comunicacions escrites amb un llenguatge clar, directe, comprensible i no sexista.

Per facilitar l'accés als servicis de les persones amb limitacions de mobilitat elimina les barreres arquitectòniques. El disseny de les seues oficines és funcional, senzill i còmode.

Les seues oficines reuneixen les condicions ambientals, materials i espacials que faciliten un entorn adequat per a la comunicació amb el ciutadà.