



**INFORME NACIONAL DE ESTRATEGIAS
PARA LA PROTECCIÓN SOCIAL Y LA
INCLUSIÓN SOCIAL DEL REINO DE
ESPAÑA
2008-2010**

**Anexo VIII
ANEXO AL INFORME DE ESTRATEGIA DE
PENSIONES 2008-2010**

ANEXO AL INFORME DE ESTRATEGIA DE PENSIONES
2008-2010

Madrid, Septiembre 2008.

INDICE

Página

I. EN RELACIÓN CON EL APARTADO 3.2. ADECUACIÓN.

I.1. Pensiones en vigor.	4
- Evolución del número y pensión media de las pensiones en vigor	5
- Distribución por clase de pensión y género del número y pensión media de las pensiones en vigor	6
- Distribución por clase de pensión, género y grupo de edad de las pensiones en vigor a 1-07-08	7
I.2. Nuevas altas de pensión .	10
- Evolución del número y pensión media de las nuevas altas de pensión.....	11
- Distribución por clase de pensión y género del número y pensión media de las nuevas altas	12
- Número y pensión media de las Altas de Pensiones por Grupos de edad	
• Total de Altas	
- Todos los Regímenes	13
- Régimen General	14
• Altas de Jubilación	
- Todos los Regímenes	15
- Régimen General	16
- Edad media de entrada en jubilación	17
- Distribución por edades y género del número y pensión media de altas en Jubilación. Total regímenes	18
- Distribución por edades y género del número y pensión media de las altas en Jubilación: Régimen General	20
- Distribución de las altas en jubilación por género y grupo de edad según años cotizados. 2007	22
- Distribución porcentual por género del número de altas en jubilación por grupos de edad, regímenes y años cotizados	
• Total pensiones	23
• Hombres	24
• Mujeres	25
I.3. Revalorización y cuantías mínimas	26
- Revalorización general	
• Evolución de los incrementos generales de revalorización de las pensiones: 2000-2008	27
• Porcentaje de revalorización general e incremento de cuantías mínimas: 2000-2008	28
• Cuantías de pensiones mínimas: 2008	28
• Gráfico comparación incremento de la pensión media y de la revalorización según IPC	29

	<u>Página</u>
- Pensiones con cuantías mínimas	
• Relación Pensión mínima-salario mínimo interprofesional neto	30
• Porcentaje de pensiones en vigor que perciben cuantías mínimas.....	30
• Normas de pensiones en vigor con complemento a mínimo, distribuidas por regímenes, género y clase de pensión	31
• Número de altas de pensiones con garantía de mínimos	32
• Financiación de los complementos a mínimo: 2000-2007	33
I.4. Prestaciones familiares por hijo a cargo	34
II. EN RELACIÓN CON EL APARTADO 3.3. SOSTENIBILIDAD FINANCIERA.	
II.1. Afiliados a la Seguridad Social	36
- Evolución del número total de afiliados por Regímenes	37
- Evolución del número de afiliados nacionales y extranjeros, distribuidos por género 1999-2008	38
- Evolución del número y distribución porcentual del total de afiliados distribuidos por género y grupos de edad 2005-2008	39
- Distribución por género del número de afiliados extranjeros por Regímenes y grupos de edad	42
- Distribución del total de afiliados extranjeros según género	43
- Distribución según procedencia y género del número de afiliados extranjeros .	44
II.2. Indicadores de sostenibilidad del Sistema de pensiones	45
- Evolución del número total de afiliados y del Déficit/superavit de la Seguridad Social	46
- Evolución relación activos-pasivos	47
- Evolución bases mínimas y máximas de cotización al Régimen General	48
- Evolución del Salario Mínimo Interprofesional y del Indicador Público de Renta de Efectivos Múltiples	49
- Evolución del número de contratos con derecho a bonificación	50
- Fondo de Reserva	51
II.3 Previsión social complementaria	58
- Evolución número planes de pensión según categorías y modalidad	59
- Evolución del número total de partícipes. Distribución por categoría de planes de pensiones	60
- Evolución de la Comisión de gestión media	61
II.4 Indicadores del mercado de trabajo	62
- Tasas de actividad	63
- Tasas de ocupación	64
- Tasas de paro	65
- Proporción de asalariados con contrato temporal y trabajo a tiempo parcial	66

	<u>Página</u>
II.5. Hipótesis y resultados de la proyección de ingresos y gastos al año 2060	67
- Escenario demográfico	68
- Escenario económico	69
- Cifras básicas de la proyección	70
III. EN RELACIÓN CON EL APARTADO 3.4. MODERNIZACION.	
- Evolución del número de afiliados y tipo de cotización del R.E. Agrario y R.E. Autónomos	73
- Evolución del número de pensiones y pensión media del R.E. Agrario y R.E. Autónomos	74
- Evolución del número y pensión media de pensiones de supervivencia del Total Regímenes. Prestaciones de maternidad y paternidad	75
- Bonificaciones específicas relacionadas con la conciliación de la vida laboral y familiar	76

I. EN RELACIÓN CON EL APARTADO 3.2. ADECUACIÓN.

I.1. Pensiones en vigor.

- Evolución del número y pensión media de las pensiones en vigor.
- Distribución por clase de pensión y género del número y pensión media de las pensiones en vigor.
- Distribución por clase de pensión, género y grupo de edad de las pensiones en vigor a 1-07-08.

Evolucion del numero de pensiones en vigor por clases Datos a 31 de diciembre

Años	Incapacidad Permanente	Jubilación	Viudedad	Orfandad	Favor Familiar	Total
2000	790.304	4.526.684	2.028.497	259.926	43.981	7.649.392
2001	788.153	4.571.096	2.058.491	254.962	42.977	7.715.679
2002	794.973	4.592.041	2.091.794	272.885	42.112	7.793.805
2003	806.689	4.617.033	2.121.893	268.559	41.576	7.855.750
2004	828.095	4.634.658	2.153.557	263.883	40.502	7.920.695
2005	845.667	4.777.953	2.183.358	260.720	39.570	8.107.268
2006	878.333	4.843.473	2.212.486	258.387	38.700	8.231.379
2007	902.484	4.900.756	2.240.408	256.966	37.932	8.338.546
2008 (1)	910.943	4.934.719	2.250.289	259.676	37.853	8.393.480

Evolucion de la pensión media por clases

En euros						
Años	Incapacidad Permanente	Jubilación	Viudedad	Orfandad	Favor Familiar	Total
2000	543,25	539,18	333,16	200,54	249,16	471,79
2001	577,99	569,16	350,92	212,57	265,77	498,36
2002	605,99	592,34	370,06	220,37	280,57	519,36
2003	641,22	625,28	397,95	234,30	302,75	550,44
2004	671,23	654,90	434,31	252,26	331,36	581,56
2005	702,69	688,68	454,90	271,36	354,79	612,13
2006	736,57	729,32	478,82	287,92	379,69	647,26
2007	765,74	770,62	500,60	302,87	402,99	681,46
2008 (1)	802,11	815,27	529,32	325,36	428,39	720,27

(1) Datos hasta 1 de julio

Evolución del número de pensiones en vigor por clase y género.
Nómina de Diciembre

Hombres

Años	Incapacidad Permanente	Jubilación	Viudedad	Orfandad	Favor Familiar	Total
2005	568.939	3.112.195	146.626	132.692	8.163	3.968.615
2006	584.852	3.143.854	148.957	131.604	7.861	4.017.128
2007	596.010	3.169.790	151.450	131.465	7.656	4.056.371
2008 (*)	598.901	3.188.505	152.199	132.980	7.610	4.080.195

Mujeres

Años	Incapacidad Permanente	Jubilación	Viudedad	Orfandad	Favor Familiar	Total
2005	277.021	1.658.309	2.035.603	128.834	31.528	4.131.295
2006	293.144	1.695.352	2.063.277	127.408	30.934	4.210.115
2007	306.891	1.725.751	2.088.851	126.103	30.349	4.277.945
2008 (*)	312.042	1.746.214	2.098.090	126.696	30.243	4.313.285

Total

Años	Incapacidad Permanente	Jubilación	Viudedad	Orfandad	Favor Familiar	Total
2005	845.960	4.770.504	2.182.229	261.526	39.691	8.099.910
2006	877.996	4.839.206	2.212.234	259.012	38.795	8.227.243
2007	902.901	4.895.541	2.240.301	257.568	38.005	8.334.316
2008 (*)	910.943	4.934.719	2.250.289	259.676	37.853	8.393.480

Evolución de la pensión media en vigor por clase y género.
Nómina de Diciembre

Hombres

Años	Incapacidad Permanente	Jubilación	Viudedad	Orfandad	Favor Familiar	Total
2005	768,40	799,39	368,99	269,42	325,51	760,36
2006	804,43	848,43	384,30	286,09	350,42	805,42
2007	834,59	893,91	397,31	300,82	371,40	846,45
2008 (*)	873,49	952,15	416,36	323,18	398,17	899,10

Mujeres

Años	Incapacidad Permanente	Jubilación	Viudedad	Orfandad	Favor Familiar	Total
2005	567,11	479,48	460,93	272,90	361,38	468,87
2006	600,63	506,78	485,43	289,56	386,19	495,39
2007	631,19	532,56	507,82	304,62	410,04	519,97
2008 (*)	665,12	565,36	537,51	327,71	435,99	551,14

Total

Años	Incapacidad Permanente	Jubilación	Viudedad	Orfandad	Favor Familiar	Total
2005	702,49	688,17	454,75	271,13	354,01	611,68
2006	736,38	728,73	478,62	287,78	378,95	646,76
2007	765,46	766,52	500,35	302,68	402,46	678,86
2008 (*)	802,11	815,27	529,32	325,36	428,39	720,28

(*) Nómina de julio

Fuente: Informe Económico Financiero de la Seguridad Social

Pensiones en vigor por clases, género y grupos de edad
Datos a 1 de Julio de 2008

Grupos de Edad	INCAPACIDAD PERMANENTE						JUBILACIÓN					
	Hombres		Mujeres		Total		Hombres		Mujeres		Total	
	Número	P. Media	Número	P. Media	Número	P. Media	Número	P. Media	Número	P. Media	Número	P. Media
0 - 4												
5 - 9												
10 - 14												
15 - 19	104	513,90	8	588,50	112	519,23						
20 - 24	1.737	604,10	341	528,06	2.078	591,62						
25 - 29	6.566	684,58	2.310	595,16	8.876	661,31						
30 - 34	15.856	716,79	6.437	626,12	22.293	690,61						
35 - 39	29.891	730,98	13.839	648,14	43.730	704,76						
40 - 44	49.805	760,77	22.762	673,78	72.567	733,48						
45 - 49	71.394	780,67	36.712	690,25	108.106	749,96	74	1666,20	1	1135,74	75	1659,13
50 - 54	95.483	828,13	51.435	706,19	146.918	785,44	1.073	2069,36	70	1765,69	1.143	2050,76
55 - 59	136.964	947,83	66.029	735,21	202.993	878,67	11.683	1774,05	230	1858,00	11.913	1775,67
60 - 64	187.880	957,78	83.504	688,34	271.384	874,87	244.243	1286,27	88.192	776,94	332.435	1151,15
65 - 69	1.468	855,13	830	527,59	2.298	736,83	733.494	1061,81	369.750	627,81	1.103.244	916,36
70 - 74	198	346,35	748	349,70	946	349,00	776.332	944,91	381.203	573,66	1.157.535	822,65
75 - 79	468	360,01	6.426	346,09	6.894	347,03	689.462	889,00	350.381	554,34	1.039.843	776,23
80 - 84	537	345,05	9.892	343,50	10.429	343,58	443.786	818,02	278.400	517,29	722.186	702,09
85 y más	540	319,17	10.779	339,92	11.319	338,93	288.358	730,63	277.987	464,89	566.345	600,19
Total	598.891	873,49	312.052	665,17	910.943	802,13	3.188.505	952,25	1.746.214	565,43	4.934.719	815,37
Edad media	53 años		56 años		54 años		74 años		76 años		75 años	

Fuente: Informe Económico Financiero de la Seguridad Social

Pensiones en vigor por clases, género y grupos de edad
Datos a 1 de Julio de 2008

Grupos de Edad	VIUDEDAD						ORFANDAD					
	Hombres		Mujeres		Total		Hombres		Mujeres		Total	
	Número	P. Media	Número	P. Media	Número	P. Media	Número	P. Media	Número	P. Media	Número	P. Media
0 - 4							2.167	248,75	1.979	252,24	4.146	250,42
5 - 9							7.677	248,61	7.087	247,08	14.764	247,88
10 - 14							15.943	247,59	14.772	248,39	30.715	247,97
15 - 19	2	364,18	9	749,39	11	679,35	30.165	251,98	30.196	252,01	60.361	252,00
20 - 24	19	485,84	129	561,21	148	551,53	14.379	294,67	17.177	285,16	31.556	289,49
25 - 29	164	497,15	1.025	572,12	1.189	561,78	2.053	299,41	1.512	300,99	3.565	300,08
30 - 34	388	511,71	3.806	593,21	4.194	585,67	4.180	314,65	2.803	314,39	6.983	314,55
35 - 39	1.266	536,61	10.343	582,92	11.609	577,87	6.568	334,13	4.469	338,15	11.037	335,76
40 - 44	3.128	519,43	23.287	586,06	26.415	578,17	9.533	355,97	6.446	365,84	15.979	359,95
45 - 49	6.161	531,01	39.430	597,31	45.591	588,35	10.253	387,64	7.322	393,86	17.575	390,23
50 - 54	9.312	551,67	60.962	612,71	70.274	604,62	9.275	413,71	7.191	416,86	16.466	415,09
55 - 59	11.596	547,58	91.664	608,26	103.260	601,45	7.456	430,92	6.781	440,62	14.237	435,54
60 - 64	13.167	517,50	144.700	612,31	157.867	604,40	5.669	450,18	6.120	454,50	11.789	452,42
65 - 69	12.395	453,79	183.042	586,22	195.437	577,82	3.205	467,10	4.261	472,80	7.466	470,35
70 - 74	17.618	402,21	298.816	561,94	316.434	553,05	2.283	478,15	3.651	480,12	5.934	479,36
75 - 79	23.168	375,43	402.548	540,65	425.716	531,66	1.354	496,67	2.693	498,13	4.047	497,64
80 - 84	24.352	350,23	402.042	513,30	426.394	503,99	477	509,63	1.373	501,84	1.850	503,85
85 y más	29.463	314,00	436.287	459,80	465.750	450,58	239	496,39	967	508,88	1.206	506,40
Total	152.199	416,27	2.098.090	537,48	2.250.289	529,29	132.876	323,24	126.800	327,87	259.676	325,50
Edad media	72 años		75 años		75 años		31 años		32 años		32 años	

Fuente: Informe Económico Financiero de la Seguridad Social

Pensiones en vigor por clases, género y grupos de edad
Datos a 1 de Julio de 2008

Grupos de Edad	FAVOR FAMILIARES						TOTAL PENSIONES					
	Hombres		Mujeres		Total		Hombres		Mujeres		Total	
	Número	P. Media	Número	P. Media	Número	P. Media	Número	P. Media	Número	P. Media	Número	P. Media
0 - 4	2	336,89			2	336,89	2.169	248,83	1.979	252,24	4.148	250,46
5 - 9	14	245,54	16	223,87	30	233,98	7.691	248,60	7.103	247,03	14.794	247,85
10 - 14	85	256,52	75	288,05	160	271,30	16.028	247,64	14.847	248,59	30.875	248,10
15 - 19	226	290,2	226	279,64	452	284,92	30.497	253,16	30.439	252,45	60.936	252,81
20 - 24	278	271,94	431	269,59	709	270,51	16.413	327,25	18.078	291,34	34.491	308,43
25 - 29	209	253,56	304	244,78	513	248,36	8.992	583,20	5.151	483,55	14.143	546,91
30 - 34	104	250,24	151	217,96	255	231,13	20.528	628,66	13.197	545,75	33.725	596,22
35 - 39	88	219,16	185	229,14	273	225,92	37.813	654,35	28.836	574,02	66.649	619,59
40 - 44	157	245,86	238	223,83	395	232,59	62.623	685,80	52.733	595,37	115.356	644,46
45 - 49	327	405,32	674	430,00	1.001	421,94	88.209	716,90	84.139	618,82	172.348	669,02
50 - 54	881	438,38	1.992	477,21	2.873	465,30	116.024	781,33	121.650	639,10	237.674	708,53
55 - 59	1.402	440,54	3.107	459,76	4.509	453,78	169.101	950,47	167.811	650,40	336.912	801,01
60 - 64	1.137	425,50	3.666	465,31	4.803	455,89	452.096	1.114,72	326.182	671,67	778.278	929,04
65 - 69	559	446,53	2.825	480,81	3.384	475,15	751.121	1.048,38	560.708	612,17	1.311.829	861,93
70 - 74	462	418,31	3.230	474,32	3.692	467,31	796.893	931,12	687.648	567,36	1.484.541	762,62
75 - 79	555	433,25	4.325	446,55	4.880	445,04	715.007	870,92	766.373	544,60	1.481.380	702,10
80 - 84	496	424,08	4.013	423,59	4.509	423,64	469.648	792,49	695.720	511,94	1.165.368	625,01
85 y más	626	364,34	4.787	400,99	5.413	396,75	319.226	690,59	730.807	459,65	1.050.033	529,86
Total	7.608	400,27	30.245	437,21	37.853	429,78	4.080.079	899,05	4.313.401	551,05	8.393.480	720,22
Edad media	59 años		69 años		67 años		69 años		73 años		71 años	

Fuente: Informe Económico Financiero de la Seguridad Social

I. EN RELACIÓN CON EL APARTADO 3.2. ADECUACIÓN.

I.2. Nuevas altas de pensión.

- Evolución del número y pensión media de las nuevas altas de pensión.
- Distribución por clase de pensión y género del número y pensión media de las nuevas altas.
- Número y pensión media de las Altas de Pensiones por Grupos de edad.
 - Total de Altas.
 - Todos los regímenes.
 - Régimen General.
 - Altas de Jubilación.
 - Todos los regímenes.
 - Régimen General.
- Edad media de entrada en jubilación.
- Distribución por edades y género del número y pensión media de altas en Jubilación. Total regímenes.
- Distribución por edades y género del número y pensión media de las altas en Jubilación: Régimen General.
- Distribución de las altas en jubilación por género y grupo de edad según años cotizados. 2007.
- Distribución porcentual por género del número de altas en jubilación por grupos de edad, regímenes y años cotizados.
 - Total pensiones.
 - Hombres.
 - Mujeres.

Evolucion del numero anual de altas iniciales por clases

Datos a 31 de diciembre

Años	Incapacidad Permanente	Jubilación	Viudedad	Orfandad	Favor Familiar	Total
2000	78.257	207.478	126.546	27.082	7.897	447.260
2001	80.929	197.892	119.188	23.214	6.801	428.024
2002	79.853	187.753	117.110	30.255	6.041	421.012
2003	85.825	190.574	129.160	24.244	5.811	435.614
2004	83.702	187.104	127.287	23.239	4.905	426.237
2005	86.125	265.270	132.486	22.901	4.580	511.362
2006	99.873	235.129	128.813	22.638	4.066	490.519
2007	98.808	231.784	131.454	22.147	3.637	487.830
2008 (1)	52.875	143.676	74.412	12.724	2.083	285.770

Pension media de altas iniciales por clases

Años	Incapacidad Permanente	Jubilación	Viudedad	Orfandad	Favor Familiar	En euros
						Total
2000	543,25	539,18	333,16	200,54	249,16	520,51
2001	577,99	569,16	350,92	212,57	265,77	548,13
2002	605,99	592,34	370,06	220,37	280,57	572,19
2003	641,22	625,28	397,95	234,30	302,75	616,49
2004	671,23	654,90	434,31	252,26	331,36	674,88
2005	702,69	688,68	454,90	271,36	354,79	681,80
2006	736,57	729,32	478,82	287,92	379,69	746,39
2007	765,74	770,62	500,60	302,87	402,99	791,70
2008 (1)	802,11	815,27	529,32	325,36	428,39	833,67

(1) Datos a junio

Evolución del número total de las altas iniciales según género

Hombres						
Años	Incapacidad Permanente	Jubilación	Viudedad	Orfandad	Favor Familiar	Total
2005	56.163	151.571	11.990	12.215	1.551	235.336
2006	63.564	148.953	12.129	11.692	1.306	237.666
2007	62.442	149.707	12.489	11.656	1.172	237.480
2008 (*)	39.610	108.849	8.618	7.704	763	165.548
Mujeres						
Años	Incapacidad Permanente	Jubilación	Viudedad	Orfandad	Favor Familiar	Total
2005	29.911	61.935	118.283	10.686	3.029	221.998
2006	36.286	62.708	114.786	10.946	2.760	227.464
2007	36.353	64.516	117.080	10.491	2.465	230.891
2008 (*)	21.880	46.852	75.973	7.199	1.607	153.507
Total						
Años	Incapacidad Permanente	Jubilación	Viudedad	Orfandad	Favor Familiar	Total
2005	86.074	213.506	130.273	22.901	4.580	457.334
2006	99.850	211.661	126.915	22.638	4.066	465.130
2007	98.795	214.223	129.569	22.147	3.637	468.371
2008 (*)	61.490	155.701	84.591	14.903	2.370	319.055

(*) Datos acumulados de enero a julio.

Evolución de la pensión media de las altas iniciales

Hombres						
Años	Incap. Perm.	Jubilación	Viudedad	Orfandad	Favor Familiar	Total
2005	823,79	1040,71	342,18	285,67	249,69	905,45
2006	849,51	1118,22	358,66	254,94	270,38	960,39
2007	881,48	1186,25	369,16	264,29	289,89	1013,42
2008 (*)	916,76	1236,73	385,49	280,12	316,34	1067,08
Mujeres						
Años	Incap. Perm.	Jubilación	Viudedad	Orfandad	Favor Familiar	Total
2005	612,72	636,23	501,28	279,13	293,45	539,64
2006	637,28	687,98	523,62	251,87	317,76	571,50
2007	661,86	731,36	549,84	262,98	352,09	603,06
2008 (*)	683,77	754,08	586,09	281,09	374,17	634,77
Total						
Años	Incap. Perm.	Jubilación	Viudedad	Orfandad	Favor Familiar	Total
2005	750,45	923,38	486,63	282,62	278,63	727,88
2006	772,38	990,75	507,85	253,46	302,54	770,21
2007	800,66	1049,25	532,43	263,67	332,05	811,13
2008 (*)	833,86	1091,50	565,65	280,59	355,55	859,08

(*) Datos acumulados de enero a julio.

Número de altas del total pensiones: Total Regimenes

Altas con 65 o más años

	2002			2005			2007		
	Hombres	Mujeres	Total	Hombres	Mujeres	Total	Hombres	Mujeres	Total
NÚMERO									
Total	75.334	109.369	184.703	93.678	125.923	219.601	86.650	123.955	210.605
Con mínimos	13.120	52.473	65.593	13.027	48.559	61.586	11.279	46.491	57.770
PENSIÓN MEDIA	711,52	429,41	544,47	866,82	516,37	665,87	1008,37	577,53	754,79

Altas con menos de 65

	2002			2005			2007		
	Hombres	Mujeres	Total	Hombres	Mujeres	Total	Hombres	Mujeres	Total
NÚMERO									
Total	129.331	85.975	215.306	141.658	96.075	237.733	150.830	106.936	257.766
Con mínimos	14.590	19.343	33.933	13.219	21.198	34.417	12.994	23.662	36.656
PENSIÓN MEDIA	731,88	454,67	621,19	931,00	570,13	785,16	1.016,33	632,65	857,16

Total altas

	2002			2005			2007		
	Hombres	Mujeres	Total	Hombres	Mujeres	Total	Hombres	Mujeres	Total
NÚMERO									
Total	204.665	195.344	400.009	235.336	221.998	457.334	237.480	230.891	468.371
Con mínimos	27.710	71.816	99.526	26.246	69.757	96.003	24.273	70.153	94.426
PENSIÓN MEDIA	724,39	440,53	585,76	905,45	539,64	727,88	1.013,42	603,06	811,13

Número de altas del total pensiones: Régimen General

Altas con 65 o más años

	2002			2005			2007		
	Hombres	Mujeres	Total	Hombres	Mujeres	Total	Hombres	Mujeres	Total
NÚMERO									
Total	38.222	56.378	94.600	50.743	68.689	119.432	49.011	70.271	119.282
Con mínimos	3.218	20.169	23.387	3.353	18.338	21.691	3.205	18.545	21.750
PENSIÓN MEDIA	950,29	497,45	680,42	1.125,89	605,02	826,32	1.293,55	668,70	925,44

Altas con menos de 65

	2002			2005			2007		
	Hombres	Mujeres	Total	Hombres	Mujeres	Total	Hombres	Mujeres	Total
NÚMERO									
Total	95.326	58.031	153.357	108.696	67.640	176.336	117.666	77.465	195.131
Con mínimos	8.150	10.410	18.560	7.264	11.963	19.227	7.098	13.645	20.743
PENSIÓN MEDIA	806,71	514,54	696,15	1.016,75	639,70	872,12	1.105,37	707,40	947,38

Total altas

	2002			2005			2007		
	Hombres	Mujeres	Total	Hombres	Mujeres	Total	Hombres	Mujeres	Total
NÚMERO									
Total	133.548	114.409	247.957	159.439	136.329	295.768	166.677	147.736	314.413
Con mínimos	11.368	30.579	41.947	10.617	30.301	40.918	10.303	32.190	42.493
PENSIÓN MEDIA	847,80	506,12	690,15	1.051,49	622,22	853,63	1.160,70	688,99	939,06

Número total de altas de Jubilación

Altas con 65 o más años

	2002			2005			2007		
	Hombres	Mujeres	Total	Hombres	Mujeres	Total	Hombres	Mujeres	Total
NÚMERO									
Total	65.486	36.334	101.820	82.148	42.024	124.172	77.978	40.205	118.183
Con mínimos	11.609	18.095	29.704	11.656	17.488	29.144	10.737	16.771	27.508
PENSIÓN MEDIA	778,22	498,48	678,32	935,11	594,58	819,87	1.081,63	680,28	945,10

Altas con menos de 65

	2002			2005			2007		
	Hombres	Mujeres	Total	Hombres	Mujeres	Total	Hombres	Mujeres	Total
NÚMERO									
Total	54.251	13.068	67.319	69.423	19.911	89.334	71.729	24.311	96.040
Con mínimos	7.010	5.284	12.294	6.069	7.454	13.523	5.393	8.772	14.165
PENSIÓN MEDIA	948,19	591,78	879,00	1.165,66	724,13	1.067,25	1.299,97	815,83	1.177,42

Total altas

	2002			2005			2007		
	Hombres	Mujeres	Total	Hombres	Mujeres	Total	Hombres	Mujeres	Total
NÚMERO									
Total	119.737	49.402	169.139	151.571	61.935	213.506	149.707	64.516	214.223
Con mínimos	18.619	23.379	41.998	17.725	24.942	42.667	16.130	25.543	41.673
PENSIÓN MEDIA	855,30	523,17	758,25	1.040,71	636,23	923,38	1.186,25	731,36	1.049,25

Número de altas de Jubilación: Régimen General

Altas con 65 o más años

	2002			2005			2007		
	Hombres	Mujeres	Total	Hombres	Mujeres	Total	Hombres	Mujeres	Total
NÚMERO									
Total	34.591	12.357	46.948	45.813	16.034	61.847	46.109	16.447	62.556
Con mínimos	2.559	2.678	5.237	2.702	3.232	5.934	3.024	3.774	6.798
PENSIÓN MEDIA	1.018,41	701,33	934,95	1.198,12	831,97	1.103,20	1.349,83	931,37	1.239,81

Altas con menos de 65

	2002			2005			2007		
	Hombres	Mujeres	Total	Hombres	Mujeres	Total	Hombres	Mujeres	Total
NÚMERO									
Total	47.211	11.340	58.551	61.836	17.531	79.367	64.461	21.741	86.202
Con mínimos	4.798	3.922	8.720	4.233	5.690	9.923	3.734	6.940	10.674
PENSIÓN MEDIA	973,42	628,59	906,63	1.194,82	769,88	1.100,96	1.327,33	859,42	1.209,32

Total altas

	2002			2005			2007		
	Hombres	Mujeres	Total	Hombres	Mujeres	Total	Hombres	Mujeres	Total
NÚMERO									
Total	81.802	23.697	105.499	107.649	33.565	141.214	110.570	38.188	148.758
Con mínimos	7.357	6.600	13.957	6.935	8.922	15.857	6.758	10.714	17.472
PENSIÓN MEDIA	992,44	666,52	919,24	1.196,23	799,54	1.101,94	1.336,71	890,41	1.222,14

**Evolución edad media entrada en jubilación
Régimen General**

	2006	2007	2008(1)
Hombres	62,92	63,08	63,18
Mujeres	62,92	62,98	63,08
Total	62,92	63,06	63,16

(1) Enero-julio

**Evolución edad media entrada en jubilación
Total Regímenes**

	2006	2007	2008(1)
Hombres	63,30	63,43	63,54
Mujeres	63,86	63,90	63,92
Total	63,47	63,57	63,66

(1) Enero-julio

Distribución por grupos de edad y género de las altas iniciales en Jubilación (I)

Total Regímenes

Año 2002

GRUPOS DE EDAD	Hombres				Mujeres				Total			
	Total altas		Altas Mínimos		Total altas		Altas Mínimos		Total altas		Altas Mínimos	
	Nº	Importe Medio	Nº	Imp. Medio C. Mínimos	Nº	Importe Medio	Nº	Imp. Medio C. Mínimos	Nº	Importe Medio	Nº	Imp. Medio C. Mínimos
Menos de 50	49	1.668,70	-	-	5	1.674,03	-	-	54	1.669,19	-	-
50-54	425	1.607,65	22	108,28	2	1.650,76	-	-	427	1.607,85	22	108,28
55-59	2.368	1.175,21	173	127,31	18	928,15	6	177,62	2.386	1.173,34	179	129,00
60	22.279	822,52	5.055	102,79	7.455	531,42	3.695	140,47	29.734	749,53	8.750	118,70
61	6.600	912,61	819	93,13	1.518	526,59	682	151,35	8.118	840,42	1.501	119,58
62	8.320	975,06	495	91,42	1.490	616,43	445	130,93	9.810	920,59	940	110,12
63	5.063	1.007,04	268	91,61	875	646,08	247	121,75	5.938	953,85	515	106,07
64	9.147	1.129,68	178	86,69	1.705	856,36	209	96,25	10.852	1.086,74	387	91,85
65	55.872	781,47	9.468	60,27	28.939	506,74	14.112	113,33	84.811	687,73	23.580	92,03
66	3.092	702,40	689	97,49	2.256	456,06	1.266	138,70	5.348	598,49	1.955	124,18
67	1.688	760,72	355	105,28	1.438	444,43	847	138,40	3.126	615,22	1.202	128,62
68	1.164	724,08	245	107,96	980	462,25	561	137,66	2.144	604,40	806	128,63
69	804	796,15	204	109,15	727	490,37	387	137,60	1.531	650,95	591	127,78
70-74	2.203	926,08	455	103,54	1.535	511,87	738	123,45	3.738	755,98	1.193	115,86
75-79	402	593,82	121	92,83	285	398,06	121	111,03	687	512,61	242	101,93
80-84	120	596,75	24	93,39	100	463,31	28	100,75	220	536,10	52	97,35
85 y más	83	438,11	35	83,12	74	393,20	34	121,36	157	416,94	70	101,92
No consta	58	926,12	13	89,61	-	-	1	99,00	58	926,12	13	89,61
TOTAL	119.737	855,89	18.619	80,24	49.402	523,26	23.379	122,59	169.139	758,74	41.998	103,82

Año 2005

GRUPOS DE EDAD	Hombres				Mujeres				Total			
	Total altas		Altas Mínimos		Total altas		Altas Mínimos		Total altas		Altas Mínimos	
	Nº	Importe Medio	Nº	Imp. Medio C. Mínimos	Nº	Importe Medio	Nº	Imp. Medio C. Mínimos	Nº	Importe Medio	Nº	Imp. Medio C. Mínimos
Menos de 50	8	1.850,19	-	-	2	1.379,72	-	-	10	1.756,09	-	-
50-54	657	1.955,18	-	-	34	1.556,58	-	-	691	1.935,57	-	-
55-59	2.592	1.363,08	97	137,69	65	1.376,18	3	207,02	2.657	1.363,40	100	139,77
60	29.175	1.105,90	4.034	136,08	11.401	662,72	5.239	188,46	40.576	981,38	9.273	165,67
61	9.355	1.073,48	964	111,68	2.770	697,79	978	179,77	12.125	987,65	1.942	145,97
62	8.927	1.130,66	580	105,11	2.082	729,38	631	173,07	11.009	1.054,77	1.211	140,52
63	7.504	1.192,59	246	121,16	1.450	777,87	365	161,05	8.954	1.125,43	611	144,99
64	11.205	1.315,62	148	107,92	2.107	1.014,76	238	151,07	13.312	1.268,00	386	134,53
65	72.230	938,12	10.027	74,11	35.714	598,92	14.922	139,97	107.944	825,89	24.949	113,50
66	2.877	836,45	481	131,24	1.679	565,29	722	170,25	4.556	736,52	1.203	154,65
67	1.830	900,25	312	141,56	1.218	543,43	562	170,30	3.048	757,67	874	160,04
68	1.309	927,90	194	143,21	831	563,98	361	165,59	2.140	786,58	555	157,77
69	933	964,61	150	134,61	701	580,77	288	163,87	1.634	799,94	438	153,85
70-74	2.384	1.078,81	344	143,56	1.533	605,37	536	157,85	3.917	893,52	880	152,26
75-79	337	617,81	94	158,46	267	533,26	84	137,17	604	580,43	178	148,41
80-84	91	622,97	21	92,21	64	481,85	12	136,65	155	564,70	33	108,37
85 y más	16	480,70	4	81,45	17	531,68	1	185,73	33	506,96	5	102,30
No consta	141	314,54	29	66,68	-	-	-	-	141	314,54	29	66,68
TOTAL	151.571	1.040,71	17.725	98,37	61.935	636,23	24.942	155,56	213.506	923,38	42.667	131,80

Distribución por grupos de edad y género de las altas iniciales en Jubilación (II)

Total Regímenes

Año 2007

GRUPOS DE EDAD	Hombres				Mujeres				Total			
	Total altas		Altas Mínimos		Total altas		Altas Mínimos		Total altas		Altas Mínimos	
	Nº	Importe Medio	Nº	Imp. Medio C. Mínimos	Nº	Importe Medio	Nº	Imp. Medio C. Mínimos	Nº	Importe Medio	Nº	Imp. Medio C. Mínimos
Menos de 50	9	1.901,67	-	-	3	1.298,51	-	-	12	1.750,88	-	-
50-54	662	2.148,39	-	-	22	1.809,59	-	-	684	2.137,49	-	-
55-59	2.602	1.540,21	91	163,70	57	1.723,20	-	-	2.659	1.544,13	91	163,70
60	27.989	1.283,39	3.010	166,34	12.894	778,73	5.628	223,72	40.883	1.124,23	8.638	203,72
61	9.985	1.214,61	946	130,17	3.552	767,50	1.231	213,20	13.537	1.097,29	2.177	177,12
62	9.199	1.215,07	686	122,88	2.762	786,01	885	190,21	11.961	1.115,99	1.571	160,81
63	8.778	1.267,03	441	116,55	2.115	817,36	612	188,65	10.893	1.179,72	1.053	158,45
64	12.505	1.395,47	219	115,22	2.906	1.040,96	416	152,94	15.411	1.328,62	635	139,93
65	68.020	1.086,73	9.206	105,51	33.499	688,95	14.008	163,30	101.519	955,47	23.214	140,38
66	3.433	1.014,71	469	158,33	2.072	633,37	945	199,66	5.505	871,18	1.414	185,95
67	1.863	1.016,64	304	170,03	1.258	612,59	587	205,76	3.121	853,77	891	193,57
68	1.054	997,42	158	184,67	706	652,63	306	194,51	1.760	859,11	464	191,16
69	851	1.044,55	131	173,57	646	646,42	240	185,24	1.497	872,74	371	181,12
70-74	2.288	1.209,06	349	167,44	1.623	669,40	584	187,42	3.911	985,11	933	179,94
75-79	458	729,74	87	159,45	401	558,27	81	156,96	859	649,70	168	158,25
80-84	-	-	23	133,60	-	-	16	123,54	-	-	39	129,48
85 y más	-	-	5	141,01	-	-	4	209,22	-	-	9	171,32
No consta	11	554,72	5	230,06	-	-	-	-	11	554,72	5	230,06
TOTAL	149.707	1.186,25	16.130	125,61	64.516	731,36	25.543	183,81	214.223	1.049,25	41.673	161,28

Distribución por grupos de edad y género de las altas iniciales en Jubilación (I)

Régimen General

Año 2002

GRUPOS DE EDAD	Hombres				Mujeres				Total			
	Total altas		Altas Mínimos		Total altas		Altas Mínimos		Total altas		Altas Mínimos	
	Nº	Importe Medio	Nº	Imp. Medio C. Mínimos	Nº	Importe Medio	Nº	Imp. Medio C. Mínimos	Nº	Importe Medio	Nº	Imp. Medio C. Mínimos
Menos de 50	6	1.450,34	-	-	-	-	-	-	6	1.450,34	-	-
50-54	85	1.483,18	1	114,99	-	-	-	-	85	1.483,18	1	114,99
55-59	308	1.143,48	32	130,92	5	822,90	1	238,22	313	1.138,36	33	134,17
60	20.514	854,01	3.781	100,98	6.464	562,34	2.812	132,51	26.978	784,12	6.593	114,43
61	5.839	963,39	445	92,52	1.245	570,97	461	142,70	7.084	894,42	906	118,05
62	7.554	1.018,51	279	98,32	1.299	658,93	318	122,35	8.853	965,75	597	111,12
63	4.421	1.063,99	149	86,43	734	700,02	166	109,37	5.155	1.012,16	315	98,52
64	8.484	1.170,10	111	91,45	1.593	884,18	164	85,67	10.077	1.124,90	275	88,00
65	29.476	1.026,88	1.680	72,60	9.975	718,95	1.936	88,97	39.451	949,02	3.616	81,36
66	1.563	880,14	276	88,28	800	592,81	288	106,46	2.363	782,86	564	97,56
67	881	985,98	127	89,29	437	578,11	150	107,98	1.318	850,74	277	99,41
68	570	926,69	98	87,59	294	647,86	91	109,07	864	831,81	189	97,93
69	451	963,83	101	96,07	228	671,17	61	108,43	679	865,56	162	100,72
70-74	1.319	1.178,48	189	87,79	502	726,46	113	97,24	1.821	1.053,87	302	91,33
75-79	199	572,13	63	70,19	68	445,05	21	143,56	267	539,76	84	88,53
80-84	63	599,21	11	57,78	29	652,53	8	42,42	92	616,02	19	51,31
85 y más	42	503,36	12	87,70	24	439,71	10	95,80	66	480,21	22	91,38
No consta	27	931,95	2	68,53	-	-	-	-	27	931,95	2	68,53
TOTAL	81.802	992,44	7.357	91,96	23.697	666,52	6.600	115,26	105.499	919,24	13.957	102,98

Año 2005

GRUPOS DE EDAD	Hombres				Mujeres				Total			
	Total altas		Altas Mínimos		Total altas		Altas Mínimos		Total altas		Altas Mínimos	
	Nº	Importe Medio	Nº	Imp. Medio C. Mínimos	Nº	Importe Medio	Nº	Imp. Medio C. Mínimos	Nº	Importe Medio	Nº	Imp. Medio C. Mínimos
Menos de 50	8	1.850,19	-	-	2	1.379,72	-	-	10	1.756,09	-	-
50-54	132	1.616,16	-	-	33	1.538,32	-	-	165	1.600,59	-	-
55-59	439	1.420,79	12	167,17	59	1.429,15	-	-	498	1.421,78	12	167,17
60	27.384	1.143,34	2.926	134,54	9.974	703,59	4.071	180,50	37.358	1.025,93	6.997	161,28
61	8.542	1.113,62	666	108,89	2.413	746,44	721	170,66	10.955	1.032,74	1.387	141,00
62	8.140	1.175,30	360	108,27	1.831	774,37	464	161,46	9.971	1.101,67	824	138,23
63	6.753	1.249,91	178	118,74	1.250	837,62	254	141,31	8.003	1.185,51	432	132,01
64	10.438	1.360,57	91	111,60	1.969	1.053,98	180	132,95	12.407	1.311,91	271	125,78
65	40.543	1.204,54	1.978	85,97	13.610	847,39	2.540	112,27	54.153	1.114,78	4.518	100,75
66	1.481	1.037,52	183	126,55	724	736,15	206	140,47	2.205	938,57	389	133,92
67	931	1.135,18	123	140,34	509	690,78	177	140,16	1.440	978,10	300	140,24
68	655	1.195,79	77	130,83	317	741,06	98	135,23	972	1.047,49	175	133,29
69	488	1.240,83	77	117,11	256	784,14	68	149,06	744	1.083,69	145	132,09
70-74	1.390	1.370,70	169	137,77	538	814,90	119	146,06	1.928	1.215,60	288	141,20
75-79	168	617,21	62	142,15	65	647,13	20	153,53	233	625,55	82	144,93
80-84	43	707,86	13	103,46	13	339,41	4	109,71	56	622,33	17	104,93
85 y más	6	288,53	3	37,18	2	857,13	-	-	8	430,68	3	37,18
No consta	108	282,78	17	52,15	-	-	-	-	108	282,78	17	52,15
TOTAL	107.649	1.196,23	6.935	115,71	33.565	799,54	8.922	154,20	141.214	1.101,94	15.857	137,37

Distribución por grupos de edad y género de las altas iniciales en Jubilación (II)

Régimen General

Año 2007

GRUPOS DE EDAD	Hombres				Mujeres				Total			
	Total altas		Altas Mínimos		Total altas		Altas Mínimos		Total altas		Altas Mínimos	
	Nº	Importe Medio	Nº	Imp. Medio C. Mínimos	Nº	Importe Medio	Nº	Imp. Medio C. Mínimos	Nº	Importe Medio	Nº	Imp. Medio C. Mínimos
Menos de 50	9	1.901,67	-	-	3	1.298,51	-	-	3	1.298,51	-	-
50-54	110	1.953,86	-	-	22	1.809,59	-	-	22	1.809,59	-	-
55-59	489	1.571,68	11	289,60	45	1.772,55	-	-	45	1.772,55	-	-
60	26.585	1.319,49	2.163	164,82	11.572	819,15	4.532	217,35	11.572	819,15	4.532	217,35
61	9.250	1.252,61	648	124,40	3.187	805,09	981	206,55	3.187	805,09	981	206,55
62	8.465	1.256,34	474	123,90	2.429	832,69	677	179,31	2.429	832,69	677	179,31
63	7.943	1.320,55	282	114,35	1.825	872,13	442	172,24	1.825	872,13	442	172,24
64	11.610	1.444,52	156	106,41	2.658	1.091,74	308	138,73	2.658	1.091,74	308	138,73
65	41.076	1.353,38	2.374	103,31	13.944	950,51	2.966	133,65	13.944	950,51	2.966	133,65
66	1.674	1.286,24	183	142,64	864	810,66	302	164,36	864	810,66	302	164,36
67	962	1.255,95	143	153,43	503	775,02	187	170,15	503	775,02	187	170,15
68	509	1.262,32	67	176,76	282	866,24	85	158,87	282	866,24	85	158,87
69	436	1.302,00	55	161,58	226	858,07	63	163,68	226	858,07	63	163,68
70-74	1.260	1.528,97	151	166,18	536	895,52	143	164,80	536	895,52	143	164,80
75-79	184	786,85	36	116,83	92	607,82	25	141,59	92	607,82	25	141,59
80-84	-	-	9	66,94	-	-	2	64,31	-	-	2	64,31
85 y más	-	-	4	146,84	-	-	1	45,83	-	-	1	45,83
No consta	8	588,05	2	223,40	-	-	-	-	-	-	-	-
TOTAL	110.570	1.336,71	6.758	132,12	38.188	890,41	10.714	182,64	38.188	890,41	10.714	182,64

Altas de jubilación según años cotizados. Año 2007

Distribución porcentual por género y grupos de edad

Años cotizados	Hombres		Mujeres		Total	
	>=65 años	<65 años	>=65 años	<65 años	>=65 años	<65 años
15	0,55	0,18	5,36	8,03	1,81	2,16
16-20	2,50	0,71	19,05	13,29	6,85	3,89
21-25	3,42	1,37	16,06	12,73	6,74	4,24
26-30	6,35	3,18	16,53	11,48	9,02	5,27
31-34	8,90	7,98	12,98	11,90	9,97	8,97
35	3,54	4,12	3,49	4,12	3,53	4,12
36	3,79	4,70	3,53	4,13	3,72	4,56
37	3,93	5,42	2,76	3,73	3,63	5,00
38	4,17	6,11	2,46	3,51	3,72	5,45
39	4,36	6,58	2,18	3,54	3,78	5,81
40	4,59	8,65	1,91	4,41	3,88	7,58
>40	53,90	50,98	13,70	19,11	43,33	42,94
Total	100,00	100,00	100,00	100,00	100,00	100,00
Nº Medio de años cotizados	39,96	39,80	29,06	30,65	37,09	37,49

Distribución porcentual del número de altas de jubilación en 2007 Por regímenes y años cotizados

TOTAL PENSIONES

<65 años

Años cotizados	General	Autónomos	Agrario Cta. Ajena	Agrario Cta. Propia	Mar	Carbón	Hogar	Total
15	2,16	5,73	8,37	7,12	0,85	0,07	26,94	2,47
16-20	3,89	10,41	13,84	13,93	2,63	0,15	28,37	4,36
21-25	4,24	9,75	8,72	12,07	5,17	0,30	15,92	4,59
26-30	5,27	11,65	12,79	10,53	13,43	0,52	10,20	5,81
31-34	8,97	11,65	15,00	13,31	23,55	1,71	4,90	9,38
35	4,12	3,52	5,58	5,26	8,65	8,83	2,04	4,27
36	4,56	4,15	5,47	4,02	7,23	2,82	1,43	4,57
37	5,00	5,01	5,12	4,95	6,87	3,71	1,63	5,01
38	5,45	4,79	4,30	5,88	6,51	2,60	1,22	5,38
39	5,81	4,96	4,07	3,10	6,07	3,56	1,02	5,70
40	7,58	5,86	3,14	4,64	3,79	13,13	2,04	7,41
>40	42,94	22,52	13,60	15,17	15,25	62,61	4,29	41,05
Total	100,00	100,00	100,00	100,00	100,00	100,00	100,00	100,00

=>65 años

Años cotizados	General	Autónomos	Agrario Cta. Ajena	Agrario Cta. Propia	Mar	Carbón	Hogar	Total
15	1,81	5,07	8,90	4,15	4,60	0,00	13,15	3,82
16-20	6,85	14,15	19,76	18,00	15,64	0,00	37,61	11,74
21-25	6,74	14,03	12,66	8,81	10,74	4,65	17,28	9,66
26-30	9,02	15,36	7,25	9,52	11,66	4,65	13,98	10,70
31-34	9,97	12,82	6,42	10,11	7,36	11,63	7,37	10,33
35	3,53	3,90	2,27	2,68	6,44	11,63	1,32	3,39
36	3,72	3,84	2,39	3,21	3,07	2,33	0,96	3,51
37	3,63	3,66	2,90	3,59	2,15	0,00	1,19	3,50
38	3,72	3,08	3,18	3,02	2,45	2,33	1,98	3,39
39	3,78	3,03	3,34	3,85	1,84	2,33	0,96	3,47
40	3,88	3,04	3,81	4,26	3,68	4,65	0,69	3,61
>40	43,33	18,01	27,10	28,79	30,37	55,81	3,50	32,87
Total	100,00	100,00	100,00	100,00	100,00	100,00	100,00	100,00

Total

Años cotizados	General	Autónomos	Agrario Cta. Ajena	Agrario Cta. Propia	Mar	Carbón	Hogar	Total
15	2,02	5,15	8,86	4,24	1,32	0,07	15,07	3,22
16-20	5,13	13,67	19,33	17,88	4,28	0,14	36,32	8,43
21-25	5,29	13,48	12,37	8,91	5,88	0,43	17,09	7,39
26-30	6,85	14,88	7,66	9,55	13,20	0,65	13,45	8,51
31-34	9,39	12,67	7,05	10,21	21,50	2,01	7,03	9,91
35	3,87	3,85	2,52	2,76	8,37	8,91	1,42	3,78
36	4,21	3,88	2,62	3,23	6,70	2,80	1,02	3,98
37	4,42	3,84	3,06	3,63	6,27	3,59	1,25	4,18
38	4,73	3,30	3,27	3,11	6,00	2,59	1,88	4,28
39	4,96	3,28	3,39	3,83	5,53	3,52	0,97	4,47
40	6,03	3,41	3,76	4,27	3,78	12,87	0,88	5,31
>40	43,11	18,59	26,11	28,38	17,17	62,40	3,61	36,53
Total	100,00	100,00	100,00	100,00	100,00	100,00	100,00	100,00

Distribución porcentual del número de altas de jubilación en 2007 Por regímenes y años cotizados

HOMBRES

<65 años

Años cotizados	General	Autónomos	Agrario Cta. Ajena	Agrario Cta. Propia	Mar	Carbón	Hogar	Total
15	0,18	0,74	0,67	1,34	0,42	0,08	0,00	0,22
16-20	0,71	2,81	4,55	5,80	1,63	0,15	29,41	0,87
21-25	1,37	3,35	4,72	7,14	4,38	0,15	5,88	1,57
26-30	3,18	8,35	12,65	10,71	13,74	0,53	5,88	3,76
31-34	7,98	12,17	19,39	17,41	24,41	1,58	17,65	8,65
35	4,12	4,63	7,93	7,14	8,90	8,59	5,88	4,40
36	4,70	5,78	7,76	5,36	7,50	2,79	5,88	4,82
37	5,42	7,06	7,08	6,70	7,13	3,69	11,76	5,53
38	6,11	6,93	6,07	7,14	6,71	2,49	0,00	6,10
39	6,58	6,93	5,56	4,46	6,24	3,62	0,00	6,51
40	8,65	8,55	4,38	6,25	3,91	13,04	11,76	8,55
>40	50,98	32,71	19,22	20,54	15,04	63,30	5,88	49,01
Total	100,00	100,00	100,00	100,00	100,00	100,00	100,00	100,00

=>65 años

Años cotizados	General	Autónomos	Agrario Cta. Ajena	Agrario Cta. Propia	Mar	Carbón	Hogar	Total
15	0,55	1,45	0,96	0,79	0,89	0,00	13,33	0,83
16-20	2,50	4,88	2,29	3,44	5,36	0,00	41,67	3,19
21-25	3,42	7,53	3,46	4,12	4,02	4,76	6,67	4,50
26-30	6,35	13,32	6,15	7,61	12,95	4,76	13,33	8,18
31-34	8,90	15,94	9,06	11,47	8,04	11,90	6,67	10,86
35	3,54	5,29	3,76	3,73	8,93	11,90	1,67	4,03
36	3,79	5,42	3,83	4,59	3,57	2,38	0,00	4,26
37	3,93	5,23	4,94	5,42	2,68	0,00	0,00	4,44
38	4,17	4,52	5,47	4,53	3,13	2,38	6,67	4,39
39	4,36	4,46	5,78	5,39	2,68	2,38	3,33	4,57
40	4,59	4,58	6,61	6,13	5,36	4,76	1,67	4,86
>40	53,90	27,38	47,71	42,79	42,41	54,76	5,00	45,89
Total	100,00	100,00	100,00	100,00	100,00	100,00	100,00	100,00

Total

Años cotizados	General	Autónomos	Agrario Cta. Ajena	Agrario Cta. Propia	Mar	Carbón	Hogar	Total
15	0,34	1,36	0,94	0,81	0,46	0,07	10,39	0,54
16-20	1,46	4,60	2,49	3,52	1,98	0,15	38,96	2,08
21-25	2,23	6,98	3,57	4,23	4,34	0,29	6,49	3,10
26-30	4,50	12,66	6,73	7,72	13,67	0,66	11,69	6,06
31-34	8,36	15,44	9,98	11,68	22,86	1,90	9,09	9,80
35	3,88	5,21	4,13	3,85	8,90	8,69	2,60	4,21
36	4,32	5,47	4,18	4,62	7,13	2,78	1,30	4,53
37	4,80	5,47	5,13	5,46	6,71	3,58	2,60	4,96
38	5,30	4,84	5,52	4,62	6,37	2,48	5,19	5,20
39	5,65	4,79	5,76	5,35	5,90	3,58	2,60	5,50
40	6,96	5,10	6,41	6,14	4,05	12,78	3,90	6,63
>40	52,20	28,09	45,16	42,01	17,63	63,04	5,19	47,39
Total	100,00	100,00	100,00	100,00	100,00	100,00	100,00	100,00

Distribución porcentual del número de altas de jubilación en 2007 Por regímenes y años cotizados

MUJERES

<65 años

Años cotizados	General	Autónomos	Agrario Cta. Ajena	Agrario Cta. Propia	Mar	Carbón	Hogar	Total
15	8,03	14,86	25,47	20,20	10,53	0,00	27,91	9,12
16-20	13,29	24,33	34,46	32,32	25,26	0,00	28,33	14,66
21-25	12,73	21,49	17,60	23,23	23,16	9,52	16,28	13,52
26-30	11,48	17,71	13,11	10,10	6,32	0,00	10,36	11,85
31-34	11,90	10,71	5,24	4,04	4,21	9,52	4,44	11,54
35	4,12	1,49	0,37	1,01	3,16	23,81	1,90	3,86
36	4,13	1,18	0,37	1,01	1,05	4,76	1,27	3,81
37	3,73	1,24	0,75	1,01	1,05	4,76	1,27	3,47
38	3,51	0,87	0,37	3,03	2,11	9,52	1,27	3,26
39	3,54	1,36	0,75	0,00	2,11	0,00	1,06	3,29
40	4,41	0,93	0,37	1,01	1,05	19,05	1,69	4,07
>40	19,11	3,84	1,12	3,03	20,00	19,05	4,23	17,55
Total	100,00	100,00	100,00	100,00	100,00	100,00	100,00	100,00

=>65 años

Años cotizados	General	Autónomos	Agrario Cta. Ajena	Agrario Cta. Propia	Mar	Carbón	Hogar	Total
15	5,36	11,06	18,83	9,09	12,75	0,00	13,15	9,62
16-20	19,05	29,52	41,62	39,43	38,24	0,00	37,53	28,33
21-25	16,06	24,79	24,16	15,70	25,49	0,00	17,50	19,66
26-30	16,53	18,75	8,64	12,34	8,82	0,00	13,99	15,58
31-34	12,98	7,65	3,13	8,11	5,88	0,00	7,38	9,31
35	3,49	1,58	0,41	1,15	0,98	0,00	1,31	2,16
36	3,53	1,23	0,60	1,17	1,96	0,00	0,98	2,07
37	2,76	1,07	0,35	0,91	0,98	0,00	1,21	1,67
38	2,46	0,69	0,33	0,81	0,98	0,00	1,89	1,47
39	2,18	0,66	0,29	1,60	0,00	0,00	0,91	1,35
40	1,91	0,51	0,31	1,50	0,00	0,00	0,67	1,17
>40	13,70	2,48	1,33	8,19	3,92	100,00	3,47	7,61
Total	100,00	100,00	100,00	100,00	100,00	100,00	100,00	100,00

Total

Años cotizados	General	Autónomos	Agrario Cta. Ajena	Agrario Cta. Propia	Mar	Carbón	Hogar	Total
15	6,88	11,52	19,18	9,35	11,68	0,00	15,18	9,43
16-20	15,77	28,89	41,24	39,26	31,98	0,00	36,26	23,18
21-25	14,17	24,39	23,81	15,88	24,37	9,09	17,33	17,35
26-30	13,65	18,62	8,87	12,29	7,61	0,00	13,49	14,18
31-34	12,37	8,02	3,24	8,02	5,08	9,09	6,98	10,15
35	3,85	1,57	0,41	1,14	2,03	22,73	1,40	2,80
36	3,87	1,22	0,59	1,17	1,52	4,55	1,02	2,72
37	3,32	1,09	0,37	0,91	1,02	4,55	1,22	2,35
38	3,06	0,71	0,33	0,86	1,52	9,09	1,80	2,15
39	2,95	0,75	0,31	1,56	1,02	0,00	0,93	2,08
40	3,33	0,56	0,31	1,49	0,51	18,18	0,81	2,26
>40	16,78	2,65	1,32	8,07	11,68	22,73	3,58	11,35
Total	100,00	100,00	100,00	100,00	100,00	100,00	100,00	100,00

I. EN RELACIÓN CON EL APARTADO 3.2. ADECUACIÓN.

I.3. Revalorización y cuantías mínimas.

- Revalorización general.

- Evolución de los incrementos generales de revalorización de las pensiones: 2000-2008.
- Porcentaje de revalorización general e incremento de cuantías mínimas: 2000-2008.
- Cuantías de pensiones mínimas: 2008.
- Gráfico comparación incremento de la pensión media y de la revalorización según IPC.

- Pensiones con cuantías mínimas.

- Relación Pensión mínima-salario mínimo interprofesional neto.
- Porcentaje de pensiones en vigor que perciben cuantías mínimas.
- Normas de pensiones en vigor con complemento a mínimo, distribuidas por regímenes, género y clase de pensión.
- Número de altas de pensiones con garantía de mínimos.
- Financiación de los complementos a mínimo: 2000-2007.

Evolución de la revalorización de pensiones

2000		2001		2002	
TRAMOS DE CUANTÍA MENSUAL	REVALORIZACIÓN	TRAMOS DE CUANTÍA MENSUAL	REVALORIZACIÓN	TRAMOS DE CUANTÍA MENSUAL	REVALORIZACIÓN
Hasta 1.826,84 €	2 % mas 0,9 % por desviación I.P.C. 1999(1)	Hasta 1.901,74 euros	2 % mas 2,1% por desviación I.P.C. 2000(1)	Hasta 1.953,10 euros	2 % mas 0,7% por desviación I.P.C. 2001(1)
Mas de 1.826,84 €	0	Mas de 1.901,74 euros	0	Mas de 1.953,10 euros	0

(1) La pensión revalorizada no puede exceder de 1.826,84 €/mes.

El incremento de revalorización para el tramo de pensión entre 1.775,32 y 1.826,84 € oscila de un 2,9% a un 0%.

(1) La pensión revalorizada no puede exceder de 1.901,74 euros/mes.

El incremento de revalorización para el tramo de pensión entre 1.826,84 y 1.901,74 euros oscila de un 4,1 % a un 0%.

(1) La pensión revalorizada no puede exceder de 1.953,10 euros / mes.

El incremento de revalorización para el tramo de pensión entre 1.901,74 y 1.953,10 oscila de un 2,7% a un 0%.

2003		2004		2005	
TRAMOS DE CUANTÍA MENSUAL	REVALORIZACIÓN	TRAMOS DE CUANTÍA MENSUAL	REVALORIZACIÓN	TRAMOS DE CUANTÍA MENSUAL	REVALORIZACIÓN
Hasta 2.029,27 euros	2 % mas 1,9 % por desviación I.P.C. 2002 (1)	Hasta 2.086,10 euros	2% mas 0,8% por desviación I.P.C. 2003 (1)	Hasta 2.159,12 euros	2% mas 1,5% por desviación I.P.C. 2004 (1)
Más de 2.029,27 euros	0	Mas de 2.086,10 euros	0	Mas de 2.159,12 euros	0

(1) La pensión revalorizada no puede exceder de 2.029,27 euros / mes.

El incremento de revalorización para el tramo de pensión entre 1.953,10 y 2.029,27 oscila de un 3,9% a un 0%.

(1) La pensión revalorizada no puede exceder de 2.086,10 euros / mes

El incremento de revalorización para el tramo de pensión entre 2.029,27 y 2.086,10 oscila de un 2,8% a un 0%.

(1) La pensión revalorizada no puede exceder de 2.159,12 euros / mes

El incremento de revalorización para el tramo de pensión entre 2.086,10 y 2.159,12 oscila de un 3,5% a un 0%.

2006		2007		2008	
TRAMOS DE CUANTÍA MENSUAL	REVALORIZACIÓN	TRAMOS DE CUANTÍA MENSUAL	REVALORIZACIÓN	TRAMOS DE CUANTÍA MENSUAL	REVALORIZACIÓN
Hasta 2.232,54 euros	2% mas 1,4% por desviación I.P.C. 2005 (1)	Hasta 2.290,59 euros	2% mas 0,6% por desviación I.P.C. 2006 (1)	Hasta 2.384,51 euros	2% más 2,1 % por desviación I.P.C. 2007 (1)
Más de 2.232,54 euros	0	Más de 2.290,59 euros	0	Más de 2.384,51 euros	0

(1) La pensión revalorizada no puede exceder de 2.232,54 euros / mes.

El incremento de revalorización para el tramo de pensión entre 2.159,12 y 2.232,54 oscila de un 3,4% a un 0%.

(1) La pensión revalorizada no puede exceder de 2.290,59 euros / mes.

El incremento de revalorización para el tramo de pensión entre 2.232,54 y 2.290,59 oscila de un 2,6% a un 0%.

(1) La pensión revalorizada sin complemento no puede exceder de 2.384,51 euros / mes.

El incremento de revalorización para el tramo de pensión entre 2.290,59 y 2.384,51 oscila de un 4,1% a un 0%.

Fuente: Informe Económico Financiero de la Seguridad Social

Incrementos para Revalorización General y política de mínimos: 2000-2008

	2000	2001	2002	2003	2004	2005	2006	2007	2008(1)
VARIACIÓN DE INDICE DE PRECIOS AL CONSUMO (NOV.-NOV.)	4,1	2,7	3,9	2,8	3,5	3,4	2,6	4,1	2,0
PENSIONES MÍNIMAS									
JUBILACIÓN E INCAPACIDAD >= 65 AÑOS									
- Con cónyuge a cargo	6,60	2,70	3,90	2,80	3,50	7,96	7,13	8,69	6,50
- Sin cónyuge a cargo	6,50	2,70	3,90	2,80	3,50	6,44	5,62	7,16	5,00
JUBILACIÓN E INCAPACIDAD <= 65 AÑOS									
- Con cónyuge a cargo	7,37	2,70	5,43	4,31	6,55	7,96	7,13	8,69	6,50
- Sin cónyuge a cargo	7,27	2,70	4,43	4,31	6,55	6,44	5,62	7,17	5,00
INCAPACIDAD PERMANENTE TOTAL DE 60 A 64 AÑOS									
- Con cónyuge a cargo							7,13	8,69	6,50
- Sin cónyuge a cargo							5,62	7,16	5,00
VIUDEDAD									
Viudedad con cargas familiares								(2)	22,31 (3)
Viudedad >= 65 años	6,60	2,70	3,90	2,80	3,50	6,45	5,62	7,16	5,00
Viudedad 60-64 años	7,27	2,70	5,43	4,31	6,55	6,44	5,62	7,17	5,00
Viudedad < 60 años	12,1	2,70	5,43	4,31	6,55	6,44	5,62	7,17	5,00
Viudedad < 60 c. cargas fam.	17,3 _a	2,70	5,43	4,31	6,55	6,44	5,62		
PENSIONES NO CONTRIBUTIVAS	7,3	2,7	3,9	2,8	3,5	4,4	3,6	5,1	3,0
RESTO PENSIONES (1)	4,1	2,7	3,9	2,8	3,5	3,4	2,6	4,1	2,0

(1) IPC Previsto 2008

(2) Con independencia de la edad, la viudedad en el caso de que el titular tenga cargas familiares, se equipara a viudedad >= 65 años el incremento en 2007/2006 oscila entre el 7,16% para mayores de 65 años, el 15,01% para 60-64 y el 44,12% para menores de 60 años.

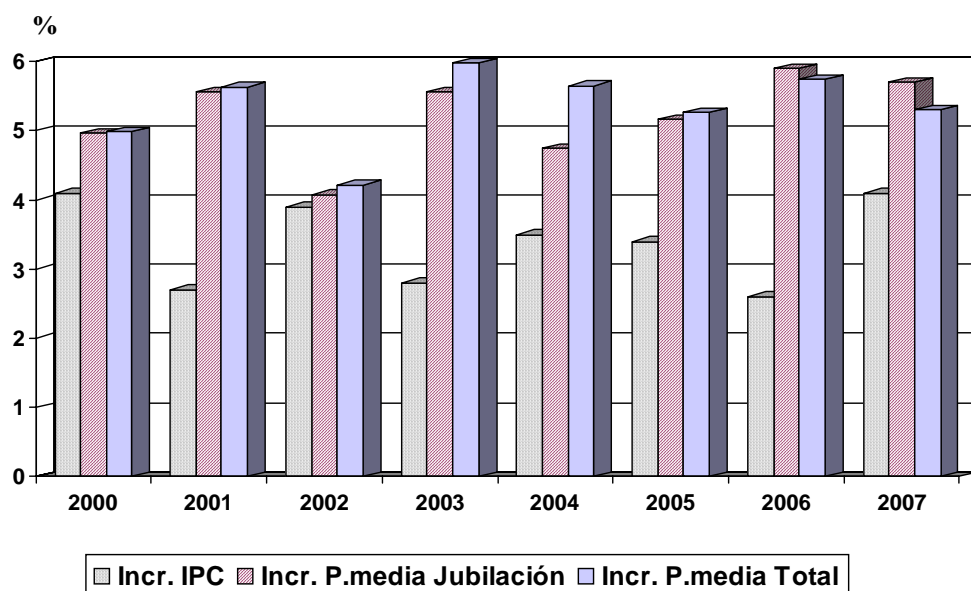
(3) La viudedad cuyo titular tenga cargas familiares pasará a ser igual a la pensión de jubilación con cónyuge a cargo < 65 años. El incremento será en 2008/2007 el 22,31%.

Las cifras absolutas de las cuantías de pensión mínima para 2008 son las siguientes:

	Euros/mes
PENSIONES MÍNIMAS	
JUBILACIÓN E INCAPACIDAD >= 65 AÑOS	
- Con cónyuge a cargo	658,75
- Sin cónyuge a cargo	528,55
JUBILACIÓN E INCAPACIDAD <= 65 AÑOS	
- Con cónyuge a cargo	615,66
- Sin cónyuge a cargo	492,50
INCAPACIDAD PERMANENTE TOTAL DE 60 A 64 AÑOS	
- Con cónyuge a cargo	615,66
- Sin cónyuge a cargo	492,50
Viudedad con cargas familiares	615,66
Viudedad >= 65 años, o con discapacidad	528,55
Viudedad 60-64 años	492,50
Viudedad < 60 años	393,02
PENSIONES NO CONTRIBUTIVAS	328,44

Fuente: Informe Económico Financiero de la Seguridad Social

Evolución del incremento de la pensión media en comparación con variación del IPC



Fuente: Informe Económico Financiero de la Seguridad Social

Relación del importe de la pensión mínima con el salario mínimo interprofesional neto

CLASE PRESTACIONES	2006		2007		2008	
	Con cony. a cargo	Sin cony. a cargo	Con cony. a cargo	Sin cony. a cargo	Con cony. a cargo	Sin cony. a cargo
JUBILACION						
Edad >= 65 años	112,34	92,73	115,75	94,20	117,24	94,06
Edad < 65 años	104,99	86,40	108,18	87,77	109,57	87,65
INCAPACIDAD PERMANENTE						
Gran Invalidez	168,51	139,10	173,63	141,30	175,86	141,10
Total edad >= 65 años	112,34	92,73	115,75	94,20	117,24	94,06
Absoluta	112,34	92,73	115,75	94,20	117,24	94,06
VIUDEDAD						
Con cargas familiares		86,40		94,20		109,57
Edad >= 65 años o con discapacidad >= 65%		92,73		94,20		94,06
Edad < 65 años						
Edad >= 60 y <= 64 años		86,40		87,77		87,65
Edad < 60 años		68,95		70,05		69,94

Salario mínimo interprofesional neto es igual a salario mínimo deducidas cotizaciones a la Seguridad Social a cargo del trabajador

Fuente: Informe Económico Financiero de la Seguridad Social

Porcentaje de las pensiones que perciben complementos por mínimos en cada clase de pensión y régimen Pensiones en vigor a 1 de agosto de 2008

Regímenes	Inc. Permanente	Jubilación	Viudedad	Orfandad	Fav. Familiar	Total
General	4,43	17,23	26,90	36,06	33,83	19,02
Autónomos(sin SETA)*	7,16	37,35	38,08	67,43	73,36	35,71
Agrario Cta. Ajena	21,63	54,67	63,17	87,83	83,71	55,29
Agrario Cta. Propia *	16,03	49,68	43,69	80,71	85,55	47,92
Mar	4,79	18,33	39,18	52,20	45,98	26,07
Minería del Carbón	0,60	2,78	19,98	24,78	21,71	9,32
Empleados de Hogar	40,20	59,55	8,90	72,41	75,45	55,80
Accidentes de Trabajo	1,42	19,17	29,16	18,76	11,68	14,98
Enferm. Profesionales	0,39	8,69	32,13	43,56	10,92	15,87
Total	6,57	27,18	33,28	47,59	48,55	27,32

(*) Por Ley 18/2007, de 4 de julio con efectos a 1 de enero de 2008, los trabajadores por cuenta propia de R.E. Agrario se integran en el R. E. de Trabajadores Autónomos a través del Sistema Especial para Trabajadores Agrarios por cuenta propia (SETA).

Fuente: Informe Económico Financiero de la Seguridad Social

Pensiones en vigor con complemento por mínimos, por clases, género y regímenes Datos a 1 de julio de 2008

Regímenes	Incapacidad Permanente			Jubilación			Viudedad			Orfandad			Favor de Familiares			Total Pensiones		
	Hombres	Mujeres	Total	Hombres	Mujeres	Total	Hombres	Mujeres	Total	Hombres	Mujeres	Total	Hombres	Mujeres	Total	Hombres	Mujeres	Total
General	12.903	12.943	25.846	362.746	171.027	533.773	7.504	369.624	377.128	28.587	28.690	57.277	1.859	5.845	7.704	413.599	588.129	1.001.728
Trabajadores autónomos (*)	6.952	4.779	11.731	250.089	240.779	490.868	4.928	189.340	194.268	18.798	18.517	37.315	1.525	5.341	6.866	282.292	458.756	741.048
Agrario	8.546	5.958	14.504	126.112	65.189	191.301	2.670	127.314	129.984	10.526	10.416	20.942	390	2.233	2.623	148.244	211.110	359.354
Trabajadores del mar	428	35	463	11.494	1.439	12.933	7	17.968	17.975	1.362	1.211	2.573	138	277	415	13.429	20.930	34.359
Minería del carbón	28	0	28	1.067	48	1.115	45	4.848	4.893	192	326	518	5	108	113	1.337	5.330	6.667
Empleados de hogar	134	5.535	5.669	2.029	98.627	100.656	615	245	860	728	637	1.365	114	300	414	3.620	105.344	108.964
Accidentes de trabajo	971	230	1.201	7.539	983	8.522	503	17.831	18.334	1.299	1.337	2.636	45	99	144	10.357	20.480	30.837
Enfermedades profesionales	34	23	57	977	81	1.058	76	5.214	5.290	257	269	526	2	23	25	1.346	5.610	6.956
Total Sistema	29.996	29.503	59.499	762.053	578.173	1.340.226	16.348	732.384	748.732	61.749	61.403	123.152	4.078	14.226	18.304	874.224	1.415.689	2.289.913

(*) Con motivo de la entrada en vigor de la Ley 18/2007, de 4 de julio, los trabajadores por cuenta propia del Régimen Especial Agrario quedan integrados en el Régimen Especial de Trabajadores Autónomos.

Distribución porcentual

Regímenes	Incapacidad Permanente			Jubilación			Viudedad			Orfandad			Favor de Familiares			Total Pensiones		
	Hombres	Mujeres	Total	Hombres	Mujeres	Total	Hombres	Mujeres	Total	Hombres	Mujeres	Total	Hombres	Mujeres	Total	Hombres	Mujeres	Total
General	49,92	50,08	100,00	67,96	32,04	100,00	1,99	98,01	100,00	49,91	50,09	100,00	24,13	75,87	100,00	41,29	58,71	100,00
Trabajadores autónomos (*)	59,26	40,74	100,00	50,95	49,05	100,00	2,54	97,46	100,00	50,38	49,62	100,00	22,21	77,79	100,00	38,09	61,91	100,00
Agrario	58,92	41,08	100,00	65,92	34,08	100,00	2,05	97,95	100,00	50,26	49,74	100,00	14,87	85,13	100,00	41,25	58,75	100,00
Trabajadores del mar	92,44	7,56	100,00	88,87	11,13	100,00	0,04	99,96	100,00	52,93	47,07	100,00	33,25	66,75	100,00	39,08	60,92	100,00
Minería del carbón	100,00	0,00	100,00	95,70	4,30	100,00	0,92	99,08	100,00	37,07	62,93	100,00	4,42	95,58	100,00	20,05	79,95	100,00
Empleados de hogar	2,36	97,64	100,00	2,02	97,98	100,00	71,51	28,49	100,00	53,33	46,67	100,00	27,54	72,46	100,00	3,32	96,68	100,00
Accidentes de trabajo	80,85	19,15	100,00	88,47	11,53	100,00	2,74	97,26	100,00	49,28	50,72	100,00	31,25	68,75	100,00	33,59	66,41	100,00
Enfermedades profesionales	59,65	40,35	100,00	92,34	7,66	100,00	1,44	98,56	100,00	48,86	51,14	100,00	8,00	92,00	100,00	19,35	80,65	100,00
Total Sistema	50,41	49,59	100,00	56,86	43,14	100,00	2,18	97,82	100,00	50,14	49,86	100,00	22,28	77,72	100,00	38,18	61,82	100,00

Fuente: Informe Económico Financiero de la Seguridad Social

Número de altas de pensiones con garantía de mínimos

Años	Nº de altas	Inc.				Favor familiar	Total
		Permanente	Jubilación	Viudedad	Orfandad		
2000	Con mínimo	1.717	51.565	50.353	9.089	2.802	115.526
	Total	78.257	207.478	126.546	27.082	7.897	447.260
	% Con mínimo	2,19	24,85	39,79	33,56	35,48	25,83
2001	Con mínimo	1.669	48.829	46.607	7.937	2.376	107.418
	Total	80.929	197.892	119.188	23.214	6.801	428.024
	% Con mínimo	2,06	24,67	39,10	34,19	34,94	25,10
2002	Con mínimo	1.791	42.131	42.761	10.772	2.205	99.660
	Total	79.853	187.753	117.110	30.255	6.041	421.012
	% Con mínimo	2,24	22,44	36,51	35,60	36,50	23,67
2003	Con mínimo	2.287	39.969	43.850	8.911	2.044	97.061
	Total	85.825	190.574	129.160	24.244	5.811	435.614
	% Con mínimo	2,66	20,97	33,95	36,76	35,17	22,28
2004	Con mínimo	1.735	32.605	36.834	8.267	1.803	81.244
	Total	83.702	187.104	127.287	23.239	4.905	426.237
	% Con mínimo	2,07	17,43	28,94	35,57	36,76	19,06
2005	Con mínimo	3.818	42.667	38.375	9.268	1.875	96.003
	Total	86.125	265.270	132.486	22.901	4.580	511.362
	% Con mínimo	4,43	16,08	28,97	40,47	40,94	18,77
2006	Con mínimo	4.373	41.411	35.193	9.210	1.751	91.938
	Total	99.873	235.129	128.813	22.638	4.066	490.519
	% Con mínimo	4,38	17,61	27,32	40,68	43,06	18,74
2007	Con mínimo	4.552	41.673	37.492	9.129	1.580	94.426
	Total	98.808	231.784	131.454	22.147	3.637	487.830
	% Con mínimo	4,61	17,98	28,52	41,22	43,44	19,36
2008 (1)	Con mínimo	3.571	32.421	25.090	6.329	1.137	68.548
	Total	61.492	167.489	85.749	14.903	2.370	332.003
	% Con mínimo	5,81	19,36	29,26	42,47	47,97	20,65

(1) Acumulado hasta junio

Fuente: Informe Económico Financiero de la Seguridad Social

Financiación de los complementos a mínimos de pensiones

Millones de euros

AÑOS	Aportación Estado		Cotizaciones		Importe Total
	Importe	% s/Total	Importe	% s/Total	Compl. Mínimos
2000	97,89	2,45	3.901,79	97,55	3.999,69
2001	97,89	2,39	4.003,79	97,61	4.101,68
2002	306,35	7,32	3.881,59	92,68	4.187,94
2003	606,35	14,67	3.526,98	85,33	4.133,33
2004	906,35	22,63	3.098,31	77,37	4.004,66
2005	1.206,35	27,44	3.190,02	72,56	4.396,37
2006	1.506,35	31,36	3.296,47	68,64	4.802,82
2007	1.806,35	34,16	3.480,80	65,84	5.287,15

Fuente: Informe Económico Financiero de la Seguridad Social

I. EN RELACIÓN CON EL APARTADO 3.2. ADECUACIÓN.

I.4. Prestaciones familiares por hijo a cargo.

Evolución de las prestaciones familiares por hijo a cargo por grados de discapacidad. Total sistema

Año - Mes	Hijos menores de 18 años							Hijos menores de 18 años						
	Sin discapacidad		Hijos discapacidad >33%		Total hijos < de 18 años		Número de familias	Hijos discapacidad >65%		Hijos discapacidad >75%		Total hijos >de 18 años		Número de familias
	Número	Importe	Número	Importe	Número	Importe		Número	Importe	Número	Importe	Número	Importe	
2004. diciembre	895.670	125.443,54	73.336	20.930,12	969.006	146.373,66	574.431	89.177	23.907,82	54.385	21.870,39	143.562	45.778,21	139.720
2005. diciembre	865.404	121.390,74	73.871	21.057,71	939.275	142.448,45	557.355	90.431	25.830,71	54.960	23.548,16	145.391	49.378,87	141.589
2006. diciembre	808.736	113.488,11	74.635	21.296,42	883.371	134.784,53	524.044	93.661	28.243,47	56.493	25.553,48	150.154	53.796,95	146.319
2007. diciembre	759.594	106.257,35	76.587	21.788,30	836.181	128.045,65	496.026	96.730	30.221,35	57.699	27.040,64	154.429	57.261,99	150.582
2008. enero								97.182	31.918,46	57.844	28.497,43	155.026	60.415,88	151.180
febrero								97.362	31.977,58	57.900	28.524,83	155.262	60.502,41	151.409
marzo								97.361	31.977,25	57.919	28.534,19	155.280	60.511,44	151.429
abril								98.121	32.226,86	58.053	28.600,38	156.174	60.827,24	152.335
mayo								98.509	32.354,30	58.082	28.614,68	156.591	60.968,97	152.745
junio	741.014	112.356,78	77.923	37.943,02	818.937	150.299,80	489.356	98.539	32.364,15	58.085	28.616,16	156.624	60.980,31	152.779
julio								99.476	32.671,90	58.260	28.702,37	157.736	61.374,27	153.894
agosto														
septiembre														
octubre														
noviembre														
diciembre														

(1) Pago semestral y (2) pago mensual, según establece el R.D. 1335/2005, de 11 de noviembre.

% = Variación porcentual respecto del mismo mes del año anterior.

Importe en miles de euros

Fuente: Informe Económico Financiero de la Seguridad Social

II. EN RELACIÓN CON EL APARTADO 3.3. SOSTENIBILIDAD FINANCIERA.

II.1. Afiliados a la Seguridad Social.

- Evolución del número total de afiliados por Regímenes.
- Evolución del número de afiliados nacionales y extranjeros, distribuidos por género 1999-2008.
- Evolución del número y distribución porcentual del total de afiliados distribuidos por género y grupos de edad 2005-2008.
- Distribución por género del número de afiliados extranjeros por Regímenes y grupos de edad.
- Distribución del total de afiliados extranjeros según género.
- Distribución según procedencia y género del número de afiliados extranjeros.

Evolución del número de afiliados en alta

Distribución por regímenes

Datos a diciembre

Fecha	General	Autónomos	Agrario	. Mar	Carbón	Hogar	Total ocupados	Desempleo	Total
1990	8.657.865	2.173.038	1.398.503	129.310	44.355	184.673	12.587.744	1.310.779	13.898.523
1991	8.803.033	2.174.426	1.298.596	124.429	40.796	172.751	12.614.031	1.532.417	14.146.448
1992	8.537.540	2.147.154	1.230.478	115.240	34.189	169.495	12.234.096	1.607.685	13.841.781
1993	8.271.676	2.162.031	1.188.606	105.824	31.933	156.366	11.916.436	1.736.397	13.652.833
1994	8.414.760	2.244.857	1.170.444	101.982	30.093	147.466	12.109.602	1.410.066	13.519.668
1995	8.587.534	2.296.662	1.157.093	87.857	27.970	143.675	12.300.791	1.194.809	13.495.600
1996	8.805.254	2.326.179	1.154.114	78.857	26.949	143.308	12.534.661	1.152.362	13.687.023
1997	9.255.280	2.367.454	1.163.546	77.136	24.759	141.257	13.029.432	1.034.695	14.064.127
1998	9.940.826	2.470.154	1.164.423	75.219	20.255	145.417	13.816.294	914.356	14.730.650
1999	10.649.671	2.528.340	1.154.489	75.448	19.009	151.369	14.578.326	853.664	15.431.990
2000	11.263.580	2.591.100	1.135.659	75.715	17.201	152.963	15.236.218	863.763	16.099.981
2001	11.747.040	2.622.593	1.130.389	74.936	15.627	158.167	15.748.752	920.661	16.669.413
2002	12.087.569	2.674.945	1.149.442	74.123	14.133	188.178	16.188.390	1.000.967	17.189.357
2003	12.420.983	2.771.318	1.134.078	71.238	12.625	179.319	16.589.561	1.073.834	17.663.395
2004	12.947.234	2.880.546	1.068.850	69.902	11.195	184.193	17.161.920	1.121.015	18.282.935
2005	13.706.569	2.966.184	1.039.935	69.051	9.689	364.754	18.156.182	1.169.636	19.325.818
2006	14.338.759	3.052.886	1.001.463	68.017	9.000	300.134	18.770.259	1.209.077	19.979.336
2007	14.719.806	3.157.930	974.027	66.632	8.210	269.150	19.195.755	1.367.463	20.563.218
2008 (*)	14.863.842	3.409.008	751.939	70.664	7.970	280.678	19.384.101	1.481.043	20.865.144

(*) Datos a mayo

Evolución del número de afiliados nacionales y extranjeros Distribución por género

Valores absolutos

Años	Nacionales			Extranjeros			Total afiliados		
	Hombres	Mujeres	Total	Hombres	Mujeres	Total	Hombres	Mujeres	Total
1999	8.942.389	5.303.530	14.245.919	214.650	117.757	332.407	9.157.039	5.421.287	14.578.326
2000	9.150.970	5.633.151	14.784.121	295.130	156.967	452.097	9.446.100	5.790.118	15.236.218
2001	9.247.664	5.896.188	15.143.852	397.195	207.705	604.900	9.644.859	6.103.893	15.748.752
2002	9.283.542	6.075.453	15.358.995	529.660	299.735	829.395	9.813.202	6.375.188	16.188.390
2003	9.353.306	6.313.037	15.666.343	588.347	334.871	923.218	9.941.653	6.647.908	16.589.561
2004	9.537.384	6.549.745	16.087.129	680.430	394.361	1.074.791	10.217.814	6.944.106	17.161.920
2005	9.663.329	6.804.255	16.467.584	1.011.348	677.250	1.688.598	10.674.677	7.481.505	18.156.182
2006	9.841.402	7.104.883	16.946.285	1.105.082	718.892	1.823.974	10.946.484	7.823.775	18.770.259
2007	9.862.778	7.351.871	17.214.649	1.202.767	778.339	1.981.106	11.065.545	8.130.210	19.195.755
2008(1)	9.829.192	7.409.008	17.238.200	1.284.730	861.170	2.145.900	11.113.922	8.270.178	19.384.100

(1) Datos a mayo

Distribución porcentual

Años	Nacionales			Extranjeros			Total afiliados		
	Hombres	Mujeres	Total	Hombres	Mujeres	Total	Hombres	Mujeres	Total
1999	61,34	36,38	97,72	1,47	0,81	2,28	62,81	37,19	100,00
2000	60,06	36,97	97,03	1,94	1,03	2,97	62,00	38,00	100,00
2001	58,72	37,44	96,16	2,52	1,32	3,84	61,24	38,76	100,00
2002	57,35	37,53	94,88	3,27	1,85	5,12	60,62	39,38	100,00
2003	56,38	38,05	94,43	3,55	2,02	5,57	59,93	40,07	100,00
2004	55,57	38,16	93,74	3,96	2,30	6,26	59,54	40,46	100,00
2005	53,22	37,48	90,70	5,57	3,73	9,30	58,79	41,21	100,00
2006	52,43	37,85	90,28	5,89	3,83	9,72	58,32	41,68	100,00
2007	51,38	38,30	89,68	6,27	4,05	10,32	57,65	42,35	100,00
2008(1)	50,71	38,22	88,93	6,63	4,44	11,07	57,34	42,66	100,00

(1) Datos a mayo

Número total de trabajadores afiliados por género y grupos de edad (Periodo 2005-2008)

Hombres

	2005	2006	2007	2008 (*)
<=19 años	211.467	217.112	209.084	191.216
20-24 años	819.764	804.737	779.378	760.110
25-29 años	1.443.350	1.429.059	1.381.944	1.367.062
30-34 años	1.628.489	1.680.580	1.701.702	1.717.238
35-39 años	1.550.495	1.598.257	1.624.084	1.642.426
40-44 años	1.433.589	1.486.829	1.522.427	1.541.491
45-49 años	1.248.023	1.300.027	1.330.620	1.344.938
50-54 años	990.168	1.030.798	1.067.887	1.085.758
55-59 años	801.722	818.792	838.093	838.460
60-64 años	489.465	519.727	545.095	558.369
> 65 años	58.150	60.565	65.228	66.845
Total	10.674.683	10.946.483	11.065.542	11.113.912
16-64 años	10.616.533	10.885.918	11.000.314	11.047.067
16-54 años	9.325.345	9.547.399	9.617.125	9.650.238
55-64 años	1.291.188	1.338.519	1.383.189	1.396.829

(*)Datos a mayo

Mujeres

	2005	2006	2007	2008 (*)
<=19 años	123.278	128.549	131.123	114.129
20-24 años	674.864	671.363	664.629	640.222
25-29 años	1.215.122	1.216.787	1.203.997	1.200.971
30-34 años	1.231.170	1.297.316	1.345.826	1.374.632
35-39 años	1.077.447	1.138.342	1.194.770	1.228.806
40-44 años	980.257	1.041.132	1.100.818	1.136.007
45-49 años	838.825	895.533	946.806	974.242
50-54 años	617.599	665.293	717.056	746.568
55-59 años	437.296	464.116	496.690	510.412
60-64 años	244.321	263.567	285.023	298.447
> 65 años	41.320	41.778	43.475	45.753
Total	7.481.499	7.823.776	8.130.213	8.270.188
16-64 años	7.440.179	7.781.998	8.086.738	8.224.435
16-54 años	6.758.561	7.054.315	7.305.025	7.415.576
55-64 años	681.617	727.683	781.713	808.859

(*)Datos a mayo

Total

	2005	2006	2007	2008 (*)
<=19 años	334.745	345.661	340.207	305.345
20-24 años	1.494.628	1.476.100	1.444.007	1.400.332
25-29 años	2.658.472	2.645.846	2.585.941	2.568.033
30-34 años	2.859.659	2.977.895	3.047.528	3.091.870
35-39 años	2.627.941	2.736.600	2.818.854	2.871.231
40-44 años	2.413.845	2.527.960	2.623.245	2.677.497
45-49 años	2.086.847	2.195.560	2.277.425	2.319.180
50-54 años	1.607.767	1.696.092	1.784.943	1.832.327
55-59 años	1.239.018	1.282.908	1.334.784	1.348.871
60-64 años	733.787	783.294	830.118	856.816
> 65 años	99.471	102.343	108.704	112.598
Total	18.156.182	18.770.259	19.195.755	19.384.100
16-64 años	18.056.711	18.667.916	19.087.051	19.271.502
16-54 años	16.083.906	16.601.714	16.922.150	17.065.814
55-64 años	1.972.805	2.066.202	2.164.902	2.205.688

(*)Datos a mayo

Número total de trabajadores afiliados (Periodo 2005-2008)

-Distribución porcentual por género y grupos de edad-

Hombres				
	2005	2006	2007	2008 (*)
<=19 años	1,98	1,98	1,89	1,72
20-24 años	7,68	7,35	7,04	6,84
25-29 años	13,52	13,05	12,49	12,30
30-34 años	15,26	15,35	15,38	15,45
35-39 años	14,52	14,60	14,68	14,78
40-44 años	13,43	13,58	13,76	13,87
45-49 años	11,69	11,88	12,02	12,10
50-54 años	9,28	9,42	9,65	9,77
55-59 años	7,51	7,48	7,57	7,54
60-64 años	4,59	4,75	4,93	5,02
> 65 años	0,54	0,55	0,59	0,60
Total	100,00	100,00	100,00	100,00
16-64 años	99,46	99,45	99,41	99,40
16-54 años	87,36	87,22	86,91	86,83
55-64 años	12,10	12,23	12,50	12,57

(*)Datos a mayo

Mujeres				
	2005	2006	2007	2008 (*)
<=19 años	1,65	1,64	1,61	1,38
20-24 años	9,02	8,58	8,17	7,74
25-29 años	16,24	15,55	14,81	14,52
30-34 años	16,46	16,58	16,55	16,62
35-39 años	14,40	14,55	14,70	14,86
40-44 años	13,10	13,31	13,54	13,74
45-49 años	11,21	11,45	11,65	11,78
50-54 años	8,26	8,50	8,82	9,03
55-59 años	5,85	5,93	6,11	6,17
60-64 años	3,27	3,37	3,51	3,61
> 65 años	0,55	0,53	0,53	0,55
Total	100,00	100,00	100,00	100,00
16-64 años	99,45	99,47	99,47	99,45
16-54 años	90,34	90,17	89,85	89,67
55-64 años	9,11	9,30	9,61	9,78

(*)Datos a mayo

Total				
	2005	2006	2007	2008 (*)
<=19 años	1,84	1,84	1,77	1,58
20-24 años	8,23	7,86	7,52	7,22
25-29 años	14,64	14,10	13,47	13,25
30-34 años	15,75	15,86	15,88	15,95
35-39 años	14,47	14,58	14,68	14,81
40-44 años	13,29	13,47	13,67	13,81
45-49 años	11,49	11,70	11,86	11,96
50-54 años	8,86	9,04	9,30	9,45
55-59 años	6,82	6,83	6,95	6,96
60-64 años	4,04	4,17	4,32	4,42
> 65 años	0,55	0,55	0,57	0,58
Total	100,00	100,00	100,00	100,00
16-64 años	99,45	99,45	99,43	99,42
16-54 años	88,59	88,45	88,16	88,04
55-64 años	10,87	11,01	11,28	11,38

(*)Datos a mayo

**Número total de trabajadores afiliados por género
-Distribución porcentual por género-**

Hombres				
	2005	2006	2007	2008 (*)
<=19 años	63,17	62,81	61,46	62,62
20-24 años	54,85	54,52	53,97	54,28
25-29 años	54,29	54,01	53,44	53,23
30-34 años	56,95	56,44	55,84	55,54
35-39 años	59,00	58,40	57,62	57,20
40-44 años	59,39	58,82	58,04	57,57
45-49 años	59,80	59,21	58,43	57,99
50-54 años	61,59	60,77	59,83	59,26
55-59 años	64,71	63,82	62,79	62,16
60-64 años	66,70	66,35	65,66	65,17
> 65 años	58,46	59,18	60,01	59,37
Total	58,79	58,32	57,65	57,34
16-64 años	58,80	58,31	57,63	57,32
16-54 años	57,98	57,51	56,83	56,55
55-64 años	65,45	64,78	63,89	63,33

(*) Datos a mayo

Mujeres				
	2005	2006	2007	2008 (*)
<=19 años	36,83	37,19	38,54	37,38
20-24 años	45,15	45,48	46,03	45,72
25-29 años	45,71	45,99	46,56	46,77
30-34 años	43,05	43,56	44,16	44,46
35-39 años	41,00	41,60	42,38	42,80
40-44 años	40,61	41,18	41,96	42,43
45-49 años	40,20	40,79	41,57	42,01
50-54 años	38,41	39,23	40,17	40,74
55-59 años	35,29	36,18	37,21	37,84
60-64 años	33,30	33,65	34,34	34,83
> 65 años	41,54	40,82	39,99	40,63
Total	41,21	41,68	42,35	42,66
16-64 años	41,20	41,69	42,37	42,68
16-54 años	42,02	42,49	43,17	43,45
55-64 años	34,55	35,22	36,11	36,67

(*) Datos a mayo

Porcentaje de afiliados extranjeros por género, Regímenes y grupos de edad

Mayo 2008

Hombres

Edad	General	Autónomos	Agrario	Hogar	Mar	Carbón	Total
<=19 años	1,80	0,88	2,22	1,28	0,47	0,33	1,70
20-24 años	9,71	6,40	10,85	11,17	6,18	1,96	9,38
25-29 años	19,44	12,20	18,59	16,56	13,50	5,06	18,34
30-34 años	22,52	17,65	21,12	17,75	18,03	8,48	21,66
35-39 años	18,23	18,06	17,32	16,23	17,98	18,43	18,10
40-44 años	12,66	15,91	12,50	13,69	17,02	24,14	13,11
45-49 años	8,06	11,77	8,51	9,56	12,53	23,65	8,63
50-54 años	4,52	7,95	5,26	7,05	8,97	13,54	5,10
55-59 años	2,09	5,11	2,52	3,89	3,93	4,08	2,56
60-64 años	0,77	2,98	0,88	1,99	1,01	0,33	1,09
>=65 años	0,20	1,10	0,23	0,83	0,39	0,00	0,33
TOTAL	100,00	100,00	100,00	100,00	100,00	100,00	100,00
16-64 años	99,80	98,90	99,77	99,17	99,61	100,00	99,67
16-54 años	96,94	90,81	96,37	93,28	94,68	95,60	96,02
55-64 años	2,86	8,09	3,40	5,88	4,94	4,40	3,65

Mujeres

Edad	General	Autónomos	Agrario	Hogar	Mar	Carbón	Total
<=19 años	1,83	0,57	2,51	0,66	1,09	0,00	1,57
20-24 años	11,38	5,26	13,17	7,22	7,42	8,33	10,27
25-29 años	21,81	12,13	19,73	15,32	18,78	8,33	19,77
30-34 años	21,55	17,86	20,52	17,17	19,21	0,00	20,42
35-39 años	16,45	18,44	17,34	16,08	17,03	8,33	16,60
40-44 años	11,89	16,14	12,71	14,21	12,23	33,33	12,69
45-49 años	7,84	12,19	8,16	12,04	10,92	33,33	8,94
50-54 años	4,41	8,60	3,90	9,23	7,64	8,33	5,56
55-59 años	2,05	5,29	1,51	5,36	3,28	0,00	2,86
60-64 años	0,67	2,62	0,38	2,18	1,75	0,00	1,07
>=65 años	0,12	0,92	0,07	0,52	0,66	0,00	0,25
TOTAL	100,00	100,00	100,00	100,00	100,00	100,00	100,00
16-64 años	99,88	99,08	99,93	99,48	99,34	100,00	99,75
16-54 años	97,16	91,17	98,04	91,93	94,32	100,00	95,82
55-64 años	2,72	7,90	1,90	7,55	5,02	0,00	3,93

Total

Edad	General	Autónomos	Agrario	Hogar	Mar	Carbón	Total
<=19 años	1,81	0,79	2,31	0,72	0,53	0,32	1,65
20-24 años	10,34	6,07	11,57	7,59	6,29	2,08	9,74
25-29 años	20,33	12,18	18,94	15,43	13,97	5,12	18,91
30-34 años	22,16	17,71	20,93	17,23	18,13	8,32	21,17
35-39 años	17,56	18,17	17,33	16,09	17,90	18,24	17,50
40-44 años	12,37	15,97	12,56	14,17	16,59	24,32	12,94
45-49 años	7,97	11,89	8,40	11,81	12,39	23,84	8,76
50-54 años	4,48	8,14	4,84	9,03	8,85	13,44	5,28
55-59 años	2,08	5,16	2,21	5,23	3,87	4,00	2,68
60-64 años	0,73	2,87	0,72	2,17	1,07	0,32	1,08
>=65 años	0,17	1,05	0,18	0,55	0,41	0,00	0,30
TOTAL	100,00	100,00	100,00	100,00	100,00	100,00	100,00
16-64 años	99,83	98,95	99,82	99,45	99,59	100,00	99,70
16-54 años	97,02	90,92	96,89	92,05	94,65	95,68	95,94
55-64 años	2,81	8,03	2,93	7,39	4,94	4,32	3,76

Distribución del total de afiliados extranjeros por género

Mayo 2008

Hombres

Edad	General	Autónomos	Agrario	Hogar	Mar	Carbón	Total
<=19 años	62,02	79,20	66,29	16,64	81,48	100,00	61,92
20-24 años	58,67	75,16	64,71	13,71	89,44	92,31	57,73
25-29 años	59,70	71,43	67,71	9,99	87,97	96,88	58,10
30-34 años	63,46	71,08	69,62	9,60	90,52	100,00	61,33
35-39 años	64,82	70,89	68,98	9,39	91,48	99,12	61,98
40-44 años	63,90	71,02	68,65	9,00	93,40	97,37	60,70
45-49 años	63,08	70,60	69,91	7,54	92,11	97,32	59,07
50-54 años	63,05	69,68	75,03	7,27	92,27	98,81	57,83
55-59 años	62,90	70,62	78,75	6,93	92,42	100,00	57,27
60-64 años	65,70	73,86	83,69	8,56	85,45	100,00	60,26
>=65 años	73,89	74,81	88,25	14,05	85,71	0,00	66,46
TOTAL	62,44	71,32	69,00	9,31	91,05	98,08	59,92
16-64 años	62,42	71,28	68,97	9,29	91,07	98,08	59,90
16-54 años	62,39	71,23	68,64	9,44	91,08	97,99	59,97
55-64 años	63,63	71,78	79,97	7,41	90,91	100,00	58,13

Mujeres

Edad	General	Autónomos	Agrario	Hogar	Mar	Carbón	Total
<=19 años	37,98	20,80	33,71	83,36	18,52	0,00	38,08
20-24 años	41,33	24,84	35,29	86,29	10,56	7,69	42,27
25-29 años	40,30	28,57	32,29	90,01	12,03	3,13	41,90
30-34 años	36,54	28,92	30,38	90,40	9,48	0,00	38,67
35-39 años	35,18	29,11	31,02	90,61	8,52	0,88	38,02
40-44 años	36,10	28,98	31,35	91,00	6,60	2,63	39,30
45-49 años	36,92	29,40	30,09	92,46	7,89	2,68	40,93
50-54 años	36,95	30,32	24,97	92,73	7,73	1,19	42,17
55-59 años	37,10	29,38	21,25	93,07	7,58	0,00	42,73
60-64 años	34,30	26,14	16,31	91,44	14,55	0,00	39,74
>=65 años	26,11	25,19	11,75	85,95	14,29	0,00	33,54
TOTAL	37,56	28,68	31,00	90,69	8,95	1,92	40,08
16-64 años	37,58	28,72	31,03	90,71	8,93	1,92	40,10
16-54 años	37,61	28,77	31,36	90,56	8,92	2,01	40,03
55-64 años	36,37	28,22	20,03	92,59	9,09	0,00	41,87

Evolución de afiliados extranjeros en alta laboral

Distribución según procedencia

Años	Datos a diciembre					
	Número			% sobre total afiliados		
	U.E.	Resto	Total	U.E.	Resto	Total
1999	120.563	211.844	332.407	0,83	1,45	2,28
2000	140.391	311.706	452.097	0,92	2,05	2,97
2001	157.394	447.506	604.900	1,00	2,84	3,84
2002	177.393	652.002	829.395	1,10	4,03	5,12
2003	205.577	717.641	923.218	1,24	4,33	5,57
2004	248.655	826.136	1.074.791	1,45	4,81	6,26
2005	284.149	1.404.449	1.688.598	1,57	7,74	9,30
2006	350.298	1.473.676	1.823.974	1,87	7,85	9,72
2007	672.087	1.309.019	1.981.106	3,50	6,82	10,32
2008(1)	740.819	1.405.081	2.145.900	3,82	7,25	11,07

(1) Datos a mayo

Evolución de afiliados extranjeros en alta laboral

Distribución por género

Años	Datos a diciembre					
	Número			% por género		
	Hombres	Mujeres	Total	Hombres	Mujeres	Total
1999	214.650	117.757	332.407	64,57	35,43	100,00
2000	295.130	156.967	452.097	65,28	34,72	100,00
2001	397.195	207.705	604.900	65,66	34,34	100,00
2002	529.660	299.735	829.395	63,86	36,14	100,00
2003	588.347	334.871	923.218	63,73	36,27	100,00
2004	680.430	394.361	1.074.791	63,31	36,69	100,00
2005	1.011.348	677.250	1.688.598	59,89	40,11	100,00
2006	1.105.082	718.892	1.823.974	60,59	39,41	100,00
2007	1.202.767	778.339	1.981.106	60,71	39,29	100,00
2008(1)	1.284.730	861.170	2.145.900	59,87	40,13	100,00

(1) Datos a mayo

II. EN RELACIÓN CON EL APARTADO 3.3. SOSTENIBILIDAD FINANCIERA.

II.2. Indicadores de sostenibilidad del Sistema de pensiones.

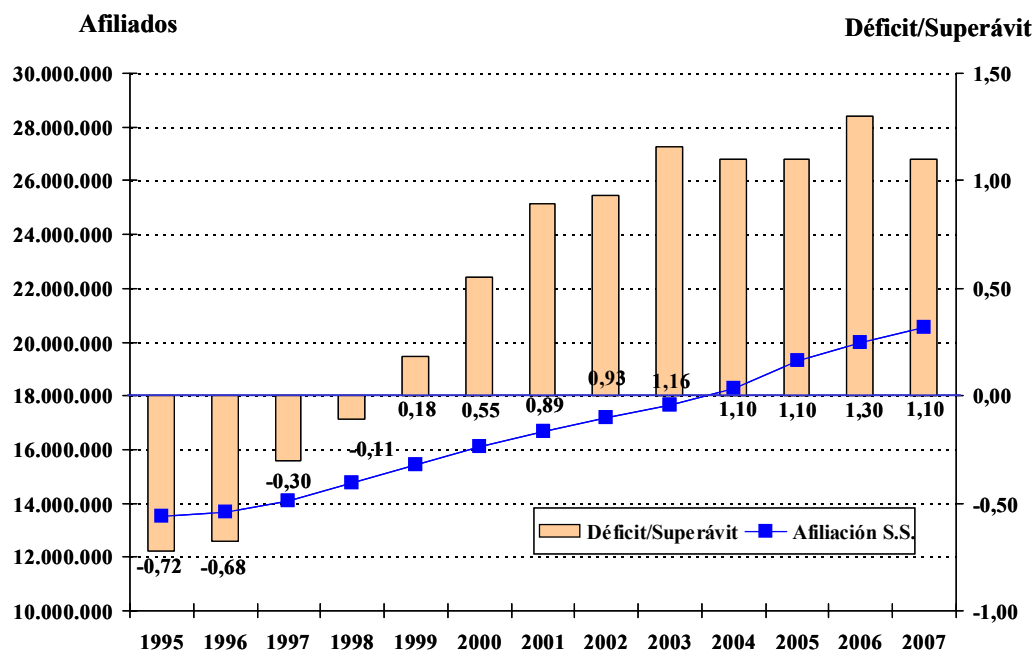
- Evolución del número total de afiliados y del Déficit/superavit de la Seguridad Social.
- Evolución relación activos-pasivos.
- Evolución bases mínimas y máximas de cotización al Régimen General.
- Evolución del Salario Mínimo Interprofesional y del Indicador Público de Renta de Efectivos Múltiples.
- Evolución del número de contratos con derecho a bonificación.
- Fondo de Reserva.

Evolución de afiliados ocupados y evolución Deficit/Superavit de la Seguridad Social

Año	Afiliados S.S. (*)		Déficit/Superavit Seguridad Social	Δ P.I.B.	
	Número	Incremento			
		Anual			Acumulado
1995	13.495.600			-0,72	2,8
1996	13.687.123	191.423	191.423	-0,68	2,4
1997	14.064.127	377.104	568.527	-0,3	4,0
1998	14.730.650	666.523	1.235.050	-0,11	4,5
1999	15.431.990	701.340	1.936.390	0,18	4,7
2000	16.099.981	667.991	2.604.381	0,55	5,0
2001	16.669.413	569.432	3.173.813	0,89	3,6
2002	17.189.357	519.944	3.693.757	0,93	2,7
2003	17.663.395	474.038	4.167.795	1,16	3,1
2004	18.282.935	619.540	4.787.335	1,10	3,3
2005	19.325.818	1.042.883	5.830.218	1,10	3,6
2006	19.979.336	653.518	6.483.736	1,30	3,9
2007	20.563.218	583.882	7.067.618	1,10	3,8

(*) Datos a 31 de diciembre

Evolución de la afiliación y del déficit/superávit de la Seguridad Social



Relación afiliados totales y pensionistas

Evolución 2000-2008

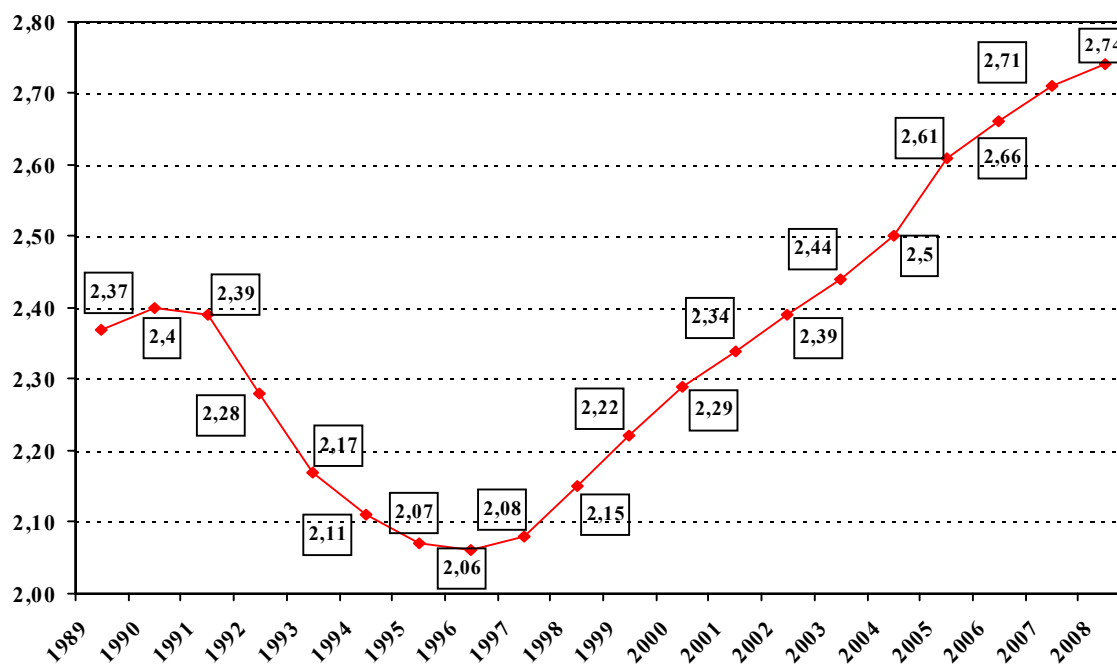
Años	Afiliados (*)	Pensionistas	Afiliados / Pensionistas
2000	16.099.981	7.023.192	2,29
2001	16.669.413	7.125.279	2,34
2002	17.189.357	7.195.042	2,39
2003	17.663.395	7.250.434	2,44
2004	18.282.935	7.307.714	2,50
2005	19.325.818	7.395.303	2,61
2006	19.979.336	7.499.208	2,66
2007	20.563.218	7.591.502	2,71
2008(**)	20.865.144	7.627.371	2,74

(*) Incluye desempleados.

(**) Datos a 1 de junio.

Afiliados y pensionistas a 1 de junio y desempleo a mayo

Evolución años 1989 - 2008



Evolución de las bases mínimas y máximas de cotización del Régimen General

CATEGORIAS PROFESIONALES	1-1-99		1-1-00		1-1-01		1-1-02		1-1-03	
	B/m	B/M	B/m	B/M	B/m	B/M	B/m	B/M	B/m	B/M
1. Ingenieros y Licenciados	724,64	2.402,73	739,06	2.450,87	753,90	2.499,91	768,90	2.574,90	784,20	2.652,00
2. Ing. Tec.,Perit. y Ayud. Tit.	600,95	2.402,73	613,03	2.450,87	625,20	2.499,91	637,80	2.574,90	650,70	2.652,00
3. Jefes Admón y Taller	522,52	2.402,73	532,98	2.450,87	543,60	2.499,91	554,40	2.574,90	565,50	2.652,00
4. Ayudantes no titulados	485,74	2.402,73	495,65	2.450,87	505,80	2.499,91	516,00	2.574,90	526,50	2.652,00
5. Oficiales Admtvos	485,74	2.074,57	495,65	2.222,24	505,80	2.380,37	516,00	2.574,90	526,50	2.652,00
6. Subalternos	485,74	2.074,57	495,65	2.222,24	505,80	2.380,37	516,00	2.574,90	526,50	2.652,00
7. Auxiliares Admtvos	485,74	2.074,57	495,65	2.222,24	505,80	2.380,37	516,00	2.574,90	526,50	2.652,00
BASE DIARIA										
8. Oficiales de 1ª y 2ª	16,19	69,15	16,52	74,07	16,86	79,35	17,20	85,83	17,55	88,40
9. Oficiales de 3ª y Espec.	16,19	69,15	16,52	74,07	16,86	79,35	17,20	85,83	17,55	88,40
10. Peones	16,19	69,15	16,52	74,07	16,86	79,35	17,20	85,83	17,55	88,40
11. Trabajadores < de 18 años	16,19	69,15	16,52	74,07	16,86	79,35	17,20	85,83	17,55	88,40
TOPE MAXIMO										
Contingencias Generales		2.402,73		2.450,87		2.499,91		2.574,90		2.652,00
Accidentes de trabajo		2.402,73		2.450,87		2.499,91		2.574,90		2.652,00

CATEGORIAS PROFESIONALES	1-1-04		1-1-05		1-1-06		1-1-07		1-1-08	
	B/m	B/M	B/m	B/M	B/m	B/M	B/m	B/M	B/m	B/M
1. Ingenieros y Licenciados	799,80	2.731,50	836,10	2.813,40	881,10	2.897,70	929,70	2.996,10	977,40	3.074,10
2. Ing. Tec.,Perit. y Ayud. Tit.	663,60	2.731,50	693,60	2.813,40	731,10	2.897,70	771,30	2.996,10	810,90	3.074,10
3. Jefes Admón y Taller	576,90	2.731,50	603,00	2.813,40	635,70	2.897,70	665,70	2.996,10	705,30	3.074,10
4. Ayudantes no titulados	572,70	2.731,50	598,50	2.813,40	631,20	2.897,70	665,70	2.996,10	699,90	3.074,10
5. Oficiales Admtvos	572,70	2.731,50	598,50	2.813,40	631,20	2.897,70	665,70	2.996,10	699,90	3.074,10
6. Subalternos	572,70	2.731,50	598,50	2.813,40	631,20	2.897,70	665,70	2.996,10	699,90	3.074,10
7. Auxiliares Admtvos	572,70	2.731,50	598,50	2.813,40	631,20	2.897,70	665,70	2.996,10	699,90	3.074,10
BASE DIARIA										
8. Oficiales de 1ª y 2ª	19,09	91,05	19,95	93,78	21,04	96,59	22,19	99,87	23,33	102,47
9. Oficiales de 3ª y Espec.	19,09	91,05	19,95	93,78	21,04	96,59	22,19	99,87	23,33	102,47
10. Peones	19,09	91,05	19,95	93,78	21,04	96,59	22,19	99,87	23,33	102,47
11. Trabajadores < de 18 años	19,09	91,05	19,95	93,78	21,04	96,59	22,19	99,87	23,33	102,47
TOPE MAXIMO										
Contingencias Generales		2.731,50		2.731,50		2.813,40		2.897,70		3.074,10
Accidentes de trabajo		2.731,50		2.731,50		2.813,40		2.897,70		3.074,10

B/m: Base mínima

BM: Base máxima

Fuente: Informe Económico Financiero de la Seguridad Social

Evolución del Salario Mínimo Interprofesional

Euros

AÑO	F e c h a s	Salario mínimo diario	Media del año		Incr. en %
			Diaria	Mensual	
2000	Del 1-1 al 31-12	14,16	14,16	424,80	2,0
2001	Del 1-1 al 31-12	14,45	14,45	433,45	2,0
2002	Del 1-1 al 31-12	14,74	14,74	442,20	2,0
2003	Del 1-1 al 31-12	15,04	15,04	451,20	2,0
2004	Del 1-1 al 30-6	15,35	15,35	460,50	2,1
	Del 1-7 al 31-12	16,36	16,36	490,80	6,6
2005	Del 1-1 al 31-12	17,10	17,10	513,00	4,5
2006	Del 1-1 al 31-12	18,03	18,03	540,90	5,4
2007	Del 1-1 al 31-12	19,02	19,02	570,60	5,5
2008	Del 1-1 al 31-12	20,00	20,00	600,00	5,2

Fuente: Informe Económico Financiero de la Seguridad Social

Indicador Público de Renta de Efectos Múltiples (IPREM)

Euros

F e c h a s	Diario	Mensual	Anual		Incr. en %
			sin pagas extras	con pagas extras	
2004	15,35	460,50	5.526,00	6.447,00	
2005	15,66	469,80	5.637,60	6.577,20	2,02
2006	15,97	479,10	5.749,20	6.707,40	1,98
2007	16,64	499,20	5.990,40	6.988,80	4,20
2008	17,23	516,90	6.202,80	7.236,60	3,54

Indicador del nivel de renta que sustituye la referencia al SMI para determinar la cuantía de determinadas prestaciones o beneficios públicos

Fuente: Informe Económico Financiero de la Seguridad Social

Evolución del número de contratos con derecho a bonificación

Datos a diciembre

LEGISLACIÓN	1998	1999	2000(1)	2001	2002	2003	2004	2005	2006(2007	2008 (2)
LEY 64/97 y otras	872.741	1.028.724	877.147	472.909	259.617	236.861	221.264	184.737	181.807	180.234	177.005
LEY 50/98 y R.D.L.5/99		402.824	307.424	99.517	35.765	29.115	24.709	20.078	17.308	14.919	13.961
LEY 55/99			452.845	418.494	124.277	66.580	55.503	37.723	32.496	27.922	26.428
LEY 12/2001 y otras (*)				478.639	874.232	984.164	1.045.469	1.139.079	1.717.994	1.320.081	1.126.042
Otros (3)				9.070	26.701	739	13.508	13.042	75	49	73
TOTAL CONTRATOS	872.741	1.431.548	1.637.416	1.478.629	1.320.592	1.317.459	1.360.453	1.394.659	1.949.680	1.543.205	1.343.509

(*) La disposición adicional 4ª de la Ley 24/2001 proroga las modalidades contractuales establecidas en la Ley 12/2001 para el año 2002, la Ley 53/2002 lo mantiene en el 2003 con novedades, la ley 62/2003 lo hace para el año 2004, la Ley 2/2004 para el año 2005 y la Ley 30/2005 para el año 2006.

(1) Datos a noviembre 2000 (por cambio de claves).

(2) Datos a mayo de 2008.

(3) Corresponde a claves de contratos pendientes de clasificar

FONDO DE RESERVA

FONDO DE RESERVA DE LA SEGURIDAD SOCIAL

El punto de arranque del Fondo de Reserva de las pensiones lo marca el denominado Pacto de Toledo de abril de 1995, que entre sus recomendaciones establecía la necesidad de separar y clarificar las fuentes de financiación del sistema de Seguridad Social y la constitución de reservas en el nivel contributivo, para atenuar los efectos de los ciclos económicos. Dichas recomendaciones se plasmaron en la Ley 24/1997, de 15 de julio, de consolidación y racionalización del sistema de Seguridad Social, que institucionaliza el Fondo de Reserva de la Seguridad Social.

De acuerdo con lo establecido en la citada Ley 24/1997, a partir del año 2000 se han ido aprobando dotaciones al Fondo de Reserva y el importante volumen económico alcanzado así como los actos de adquisición y disposición de los valores que lo integran, han hecho necesario la aprobación de una ley específica que regule su régimen jurídico. En cumplimiento de esta necesidad se ha dictado la Ley 28/2003, de 29 de septiembre, reguladora del Fondo de Reserva de la Seguridad Social. En desarrollo de esta norma se ha aprobado el Real Decreto 337/2004, de 27 de febrero. Los principales aspectos en que se estructuran dichas disposiciones se exponen a continuación:

Dotación del Fondo de Reserva de la Seguridad Social

El Fondo de Reserva de la Seguridad Social se dotará con los excedentes de ingresos de cada ejercicio presupuestario, correspondientes a las operaciones que financian prestaciones de carácter contributivo y los gastos a ellas asociados, siempre que las posibilidades económicas y la situación financiera del sistema lo permitan. Igual fin tendrán los excedentes derivados de la gestión de la incapacidad temporal por contingencias comunes, por parte de las Mutuas de accidentes de trabajo y enfermedades profesionales.

Acuerdo para la dotación del fondo y su materialización

Las dotaciones y materializaciones del Fondo de Reserva las acuerda, al menos una vez en cada ejercicio, el Consejo de Ministros, a propuesta conjunta de los Ministros de Trabajo e Inmigración y Hacienda y Economía. Los rendimientos que genere la cuenta del fondo y los activos financieros, emitidos por personas jurídicas públicas, en que se materialicen sus dotaciones, se integrarán automáticamente al mismo.

Disposición de los activos del fondo

La disposición de sus activos se destinará a financiar, exclusivamente, pensiones de carácter contributivo y los gastos a ellas asociados, con el límite del 3% anual de la suma de ambos conceptos, y precisará la autorización previa del Consejo de Ministros, a propuesta conjunta de los Ministros de Trabajo e Inmigración, de Hacienda y de Economía. Sólo podrá utilizarse en el caso de situaciones deficitarias por operaciones no financieras del sistema de Seguridad Social.

Comité de Gestión del Fondo de Reserva de la Seguridad Social

Se crea con la función de asesorar, controlar y ordenar la gestión económica del fondo. Corresponde, asimismo, a este Comité las funciones relativas a la selección y gestión de la cartera de valores en que se materialicen sus recursos y la elaboración de un informe sobre la evolución del fondo para su presentación a las Cortes Generales. La composición del Comité de Gestión es la siguiente:

- Presidente: El Secretario de Estado de la Seguridad Social.
- Vicepresidente primero: El Secretario de Estado de Economía.
- Vicepresidente segundo: El Secretario de Estado de Presupuestos y Gastos.
- El Director General de la Tesorería General de la Seguridad Social.
- El Director General del Tesoro y Política Financiera.
- El Interventor General de la Seguridad Social.
- Secretario: El Subdirector General de Ordenación de Pagos y Gestión del Fondo de Reserva de la Tesorería General de la Seguridad Social.

Comisión Asesora de Inversiones del Fondo de Reserva de la Seguridad Social

Dicha Comisión tiene por cometido el asesoramiento del Comité de Gestión para la selección de la cartera del fondo, formular propuestas de adquisición y venta de activos, y las restantes decisiones de carácter financiero. Esta Comisión consta de los siguientes miembros:

- Presidente: El Secretario de Estado de Economía.
- El Director General de la Tesorería General de la Seguridad Social.
- El Director General del Tesoro y Política Financiera.
- El Director General de Política Económica.
- El Interventor General de la Seguridad Social.
- Secretario: El Subdirector General de Ordenación de Pagos y Gestión del Fondo de Reserva de la Tesorería General de la Seguridad Social.

Comisión de Seguimiento del Fondo de Reserva de la Seguridad Social

Tiene por función conocer la evolución del fondo. Para este fin, se la informará, con carácter semestral, de la evolución y composición del mismo, por parte de las comisiones encargadas de su gestión y asesoramiento.

Integran esta Comisión:

- Presidente: El Secretario de Estado de la Seguridad Social, o la persona que designe.
- Tres representantes del Ministerio de Trabajo e Inmigración, designados por el Secretario de Estado de la Seguridad Social.
- Un representante del Ministerio de Economía.
- Un representante del Ministerio de Hacienda.
- Cuatro representantes de los sindicatos con mayor implantación.
- Cuatro representantes de las organizaciones empresariales con mayor implantación.
- Secretario: El Subdirector General de Ordenación de Pagos y Gestión del Fondo de Reserva de la Tesorería General de la Seguridad Social.

Desde su constitución, el volumen acumulado del Fondo y los rendimientos generados durante estos años se reflejan en el siguiente cuadro:

RECURSOS DEL FONDO DE RESERVA

En millones de euros

Año	Dotación Inicial	Dotación Adicional	Total
2000	360,60	240,41	601,01
2001	541,00	1.262,04	1.803,04
2002	1.051,00	2.524,00	3.575,00
2003	1.202,00	4.291,87	5.493,87
2004	3.000,00	3.720,13	6.720,13
2005	3.500,00	3.505,33	7.005,33
2006	3.700,00	3.841,46	7.541,46
2007	4.000,00	4.410,26	8.410,26
2008 (1)	4.700,00	4.700,00	9.400,00
Subtotal Dotaciones			50.550,10
Rendimientos			5.349,90
TOTAL			55.900,00

(1) Según acuerdos de Consejo de Ministros de 08.02.2008 y 27.06.2008.

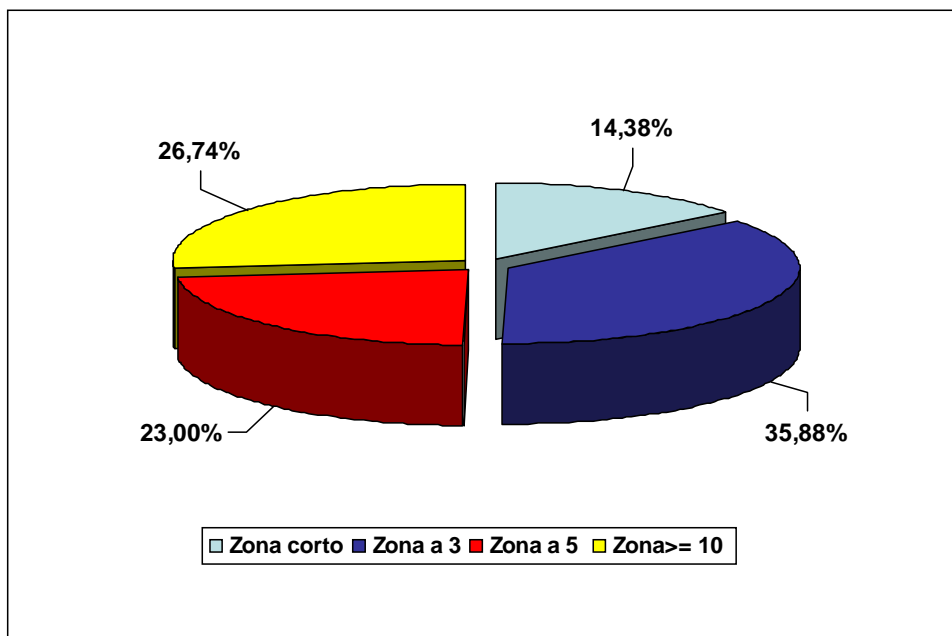
Con la última ampliación del Fondo de Reserva realizada por acuerdo de 27 de junio de 2008 y los rendimientos producidos a lo largo del ejercicio, la cuantía del Fondo de Reserva (55.900,00 millones de euros) equivale a algo más de nueve mensualidades de la nómina de pensiones, lo que representa un 5,32% del Producto Interior Bruto. Por otra parte, el importe provisional del excedente presupuestario de las Entidades Gestoras y Servicios Comunes del ejercicio 2007, se cifra en 10.656,16 millones de euros que, junto con los excedentes producidos desde 1999, sitúa el importe total del excedente a 31 de diciembre de 2007, a efectos del Fondo de Reserva de la Seguridad Social, en 54.076,68 millones de euros, lo que implica que el 94,36 por ciento de los excedentes acumulados desde 1999 se han destinado a la dotación al Fondo.

De la cuantía total del Fondo -55.900,00 millones de euros-, 50.372,92 millones de euros corresponden a las dotaciones anuales acordadas por Acuerdo de Consejo de Ministros, 177,18 millones de euros al exceso de excedentes derivado de la gestión por las Mutuas de Accidentes de Trabajo y Enfermedades Profesionales de la Seguridad Social, de la prestación de Incapacidad Temporal por contingencias comunes, y 5.349,90 millones de euros son de rendimientos netos obtenidos por la inversión del Fondo en activos financieros públicos y por el saldo mantenido en la cuenta abierta en el Banco de España.

Del total de recursos del Fondo de Reserva el 93,38% está invertido en activos financieros públicos y el 6,62% en activos financieros en proceso de adquisición. Del total de activos, el 54,03% está en títulos emitidos por el Reino de España y el 45,97% en deuda de Alemania, Francia y Países Bajos. La política de inversión de las sucesivas dotaciones aprobadas así como de los rendimientos que se generan, es decidida por el Comité de Gestión del Fondo de Reserva con el asesoramiento de la Comisión Asesora de Inversiones. El detalle de la cartera actual se refleja en el siguiente cuadro:

ACTIVOS	%
Letras-zona corto plazo-	14,65%
Zona a 3 años	35,75%
Zona a 5 años	22,68%
Zona a 10 años o más	26,92%
TOTAL	100,00%

Con la siguiente representación gráfica:



El detalle de los rendimientos obtenidos por la inversión de los recursos del Fondo es el siguiente:

RENDIMIENTOS NETOS FONDO DE RESERVA 2000-2007 (Importes en millones de euros)	
Por intereses c/c	192,67
Por cupones	4.634,26
Por rendimientos implícitos netos	-98,05
Otros ingresos	0,04
Ajustes por amortización de activos	-163,03
TOTAL RENDIMIENTOS NETOS	4.565,89

La proporción de dotaciones al Fondo en relación con los expedientes de cada ejecución se refleja en el siguiente cuadro:

AÑO	DOTACIONES ACUMULADAS (A)	EXCEDENTE EJERCICIO ANTERIOR	EXCEDENTE ACUMULADO (B)	DOTAC. ACUM/ EXC.ACUM. (A/B) %
2000	601,01	475,34	475,35	126,44
2001	2.404,05	1.988,79	2.464,13	97,56
2002	5.979,05	4.603,80	7.067,93	84,59
2003	11.472,92	4.886,52	11.954,45	95,97
2004	18.172,92	6.918,84	18.873,29	96,29
2005	25.172,92	7.337,99	26.211,28	96,04
2006	32.672,92	7.704,92	33.916,20	96,33
2007	40.972,92	9.504,32	43.420,52	94,36

II. EN RELACIÓN CON EL APARTADO 3.3. SOSTENIBILIDAD FINANCIERA.

II.3 Previsión social complementaria.

- Evolución número planes de pensión según categorías y modalidad.
- Evolución del número total de partícipes. Distribución por categoría de planes de pensiones.
- Evolución de la Comisión de gestión media.

Evolución del número de pensiones según categorías

	2002	2003	2004	2005	2006
Planes del sistema de empleo	1.683	1.787	1.860	18884	1913
Planes del sistema asociado	240	243	242	240	234
Planes del sistema individual	852	918	1.018	1.092	1.142
TOTAL	2.775	2.948	3.120	3.216	3.289

Fuente: Dirección General de Seguros y Fondo de Pensiones

Distribución de los planes de pensiones según modalidad

		2002	2003	2004	2005	2006	Incremento 2006/05
Planes de empleo	Aportación definitiva	815	896	953	992	1.015	2,3
	Prestación definida	33	34	28	25	24	-4,0
	Mixtos	835	857	879	867	874	0,8
Planes asociados	Aportación definida	153	154	150	150	150	---
	Prestación definida	1	1	1	1	1	---
	Mixtos	86	88	90	89	83	-6,7
Planes individuales	Aportación definida	852	918	1.019	1.092	1.142	4,6
	TOTAL	2.775	2.948	3.120	3.216	3.289	2,3

Fuente: Dirección General de Seguros y Fondo de Pensiones

Evolución del número total de partícipes en los planes de pensiones

Año	Nº de Partícipes	Porcentaje Crecimiento
1989	315.000	---
1990	628.000	99,4%
1991	840.000	33,7%
1992	1.100.000	30,9%
1993	1.369.388	24,5%
1994	1.573.519	14,9%
1995	1.749.888	11,2%
1996	2.155.042	23,1%
1997	2.663.720	23,6%
1998	3.454.170	29,7%
1999	4.139.081	19,8%
2000	4.860.622	17,4%
2001	5.806.370	19,5%
2002	6.495.144	11,9%
2003	7.185.021	10,6%
2004	8.302.738	15,6%
2005	9.147.119	10,2%
2006	9.794.093	7,1%

Fuente: Dirección General de Seguros y Fondo de Pensiones

Distribución de los partícipes por categoría de planes de pensiones

2002-2006

	2002	2003	2004	2005	2006
Planes Empleo	647.316	711.561	1.263.643	1.551.859	1.677.024
Planes Asociados	112.142	133.942	107.355	93.954	94.480
Planes Individuales	5.735.686	6.339.518	6.931.740	7.501.306	8.022.589
TOTAL	6.495.144	7.185.021	8.302.738	9.147.119	9.794.093

Fuente: Dirección General de Seguros y Fondo de Pensiones

Evolución porcentajes de comisión

AÑO	% Comisión de gestión media
1994	0,86
1996	0,87
1998	1,02
2000	0,95
2002	0,94
2003	0,91
2004	0,94
2005	0,94
2006	0,97

II. EN RELACIÓN CON EL APARTADO 3.3. SOSTENIBILIDAD FINANCIERA.

II.4 Indicadores del mercado de trabajo.

- Tasas de actividad.
- Tasas de ocupación.
- Tasas de paro.
- Proporción de asalariados con contrato temporal y trabajo a tiempo parcial. .

Indicadores del mercado de trabajo

Tasas de actividad de 16 a 64 años

Años	Varones	Mujeres	Total
1991	79,17	42,87	60,99
1992	78,17	43,83	60,99
1993	77,92	44,84	61,37
1994	77,33	46,26	61,79
1995	76,76	47,14	61,95
1996	77,16	48,07	62,62
1997	77,43	49,17	63,32
1998	78,16	49,82	64,01
1999	78,65	50,90	64,80
2000	79,79	52,87	66,36
2001	79,53	51,74	65,69
2002	80,43	53,94	67,25
2003	81,24	55,99	68,69
2004	81,62	57,67	69,73
2005	82,21	59,14	70,78
2006	82,52	61,05	71,90
2007	82,68	62,29	72,61

Fuente: Instituto Nacional de Estadística, Encuesta Población Activa. Series revisadas 1996-2007

Tasas de actividad de 55 a 64 años

Años	Varones	Mujeres	Total
1991	61,90	19,26	39,77
1992	60,83	20,16	39,71
1993	59,20	20,12	38,89
1994	56,61	19,41	37,27
1995	55,38	19,78	36,88
1996	56,50	20,07	37,61
1997	57,43	20,74	38,45
1998	58,18	21,38	39,17
1999	57,69	21,24	38,89
2000	60,16	22,71	40,87
2001	61,17	23,68	41,89
2002	62,11	24,41	42,71
2003	62,88	25,69	43,75
2004	62,66	27,21	44,43
2005	63,17	29,65	45,94
2006	63,46	30,98	46,76
2007	63,06	32,54	47,37

Fuente: Instituto Nacional de Estadística, Encuesta Población Activa. Series revisadas 1996-2007.

Indicadores del mercado de trabajo

Tasas de ocupación de 16 a 64 años

Años	Varones	Mujeres	Total
1991	69,53	32,47	50,97
1992	67,02	32,46	49,72
1993	63,23	31,54	47,37
1994	62,06	31,53	46,79
1995	62,81	32,53	47,67
1996	63,63	33,78	48,71
1997	65,11	35,26	50,20
1998	67,50	36,54	52,05
1999	70,00	39,17	54,62
2000	72,12	42,03	57,11
2001	73,49	43,83	58,72
2002	73,78	45,07	59,49
2003	74,38	46,99	60,77
2004	74,93	48,98	62,05
2005	76,38	51,92	64,26
2006	77,27	53,97	65,75
2007	77,38	55,50	66,57

Fuente: Instituto Nacional de Estadística, Encuesta Población Activa. Series revisadas 1996-2007.

Tasas de ocupación de 55 a 64 años

Años	Varones	Mujeres	Total
1991	56,41	17,92	36,43
1992	54,98	18,55	36,06
1993	51,91	18,34	34,47
1994	49,08	17,48	32,65
1995	48,41	17,52	32,35
1996	50,01	17,62	33,22
1997	51,20	18,05	34,05
1998	52,56	18,78	35,11
1999	52,27	18,92	35,07
2000	54,94	20,15	37,02
2001	57,72	21,71	39,19
2002	58,36	21,95	39,62
2003	59,16	23,27	40,70
2004	58,89	24,64	41,28
2005	59,73	27,43	43,13
2006	60,40	28,68	44,09
2007	59,99	30,04	44,59

Fuente: Instituto Nacional de Estadística, Encuesta Población Activa. Series revisadas 1996-2007.

Indicadores del mercado de trabajo

Tasas de paro de 16 a 64 años

Años	Varones	Mujeres	Total
1991	12,18	24,26	16,43
1992	14,27	25,96	18,47
1993	18,86	29,67	22,81
1994	19,75	31,84	24,28
1995	18,17	31,01	23,05
1996	17,53	29,73	22,21
1997	15,92	28,29	20,71
1998	13,64	26,66	18,70
1999	11,00	23,05	15,72
2000	9,61	20,50	13,94
2001	7,59	15,28	10,60
2002	8,27	16,44	11,53
2003	8,44	16,07	11,53
2004	8,20	15,07	11,02
2005	7,08	12,20	9,20
2006	6,35	11,60	8,56
2007	6,41	10,89	8,31

Fuente: Instituto Nacional de Estadística, Encuesta Población Activa. Series revisadas 1996-2007

Tasas de paro de 55 a 64 años

Años	Varones	Mujeres	Total
1991	8,88	6,99	8,40
1992	9,63	7,98	9,20
1993	12,31	8,81	11,37
1994	13,30	9,95	12,39
1995	12,59	11,44	12,27
1996	11,48	12,21	11,68
1997	10,85	12,97	11,44
1998	9,66	12,18	10,37
1999	9,39	10,94	9,83
2000	8,68	11,25	9,42
2001	5,66	8,33	6,43
2002	6,05	10,07	7,23
2003	5,92	9,41	6,97
2004	6,01	9,42	7,08
2005	5,44	7,48	6,12
2006	4,83	7,41	5,71
2007	4,88	7,70	5,87

Fuente: Instituto Nacional de Estadística, Encuesta Población Activa. Series revisadas 1996-2007

Indicadores del mercado de trabajo

Proporción de asalariados con contrato temporal

Años	Varones	Mujeres	Total
1991	29,32	38,29	32,19
1992	30,73	38,98	33,45
1993	29,73	37,25	32,28
1994	31,73	37,56	33,75
1995	33,16	37,95	34,83
1996	32,28	36,57	33,82
1997	32,27	35,46	33,43
1998	32,06	34,57	32,97
1999	31,61	34,97	32,86
2000	30,93	34,20	32,18
2001	30,60	34,66	32,18
2002	29,88	34,84	31,83
2003	29,91	34,57	31,78
2004	30,56	35,18	32,45
2005	31,66	35,70	33,34
2006	32,04	36,74	34,04
2007	30,57	33,11	31,66

Fuente: Instituto Nacional de Estadística, Encuesta Población Activa. Series revisadas 1996-2007

Proporción de asalariados con jornada a tiempo parcial

Años	Varones	Mujeres	Total
1991	1,04	10,42	4,04
1992	1,44	12,01	4,92
1993	1,74	13,37	5,69
1994	2,01	14,40	6,31
1995	2,20	15,96	7,02
1996	2,50	16,00	7,34
1997	2,68	16,80	7,84
1998	2,69	16,91	7,86
1999	2,67	17,22	8,10
2000	2,57	16,85	8,03
2001	2,59	16,89	8,13
2002	2,52	17,17	8,30
2003	2,48	17,33	8,44
2004	2,71	18,32	9,10
2005	3,99	23,85	12,29
2006	3,99	23,12	12,13
2007	3,88	22,99	12,07

Fuente: Instituto Nacional de Estadística, Encuesta Población Activa. Series revisadas 1996-2007

II. EN RELACIÓN CON EL APARTADO 3.3. SOSTENIBILIDAD FINANCIERA.

II.5. Hipótesis y resultados de la proyección de ingresos y gastos al año 2060.

- Escenario demográfico.
- Escenario económico.
- Cifras básicas de la proyección.

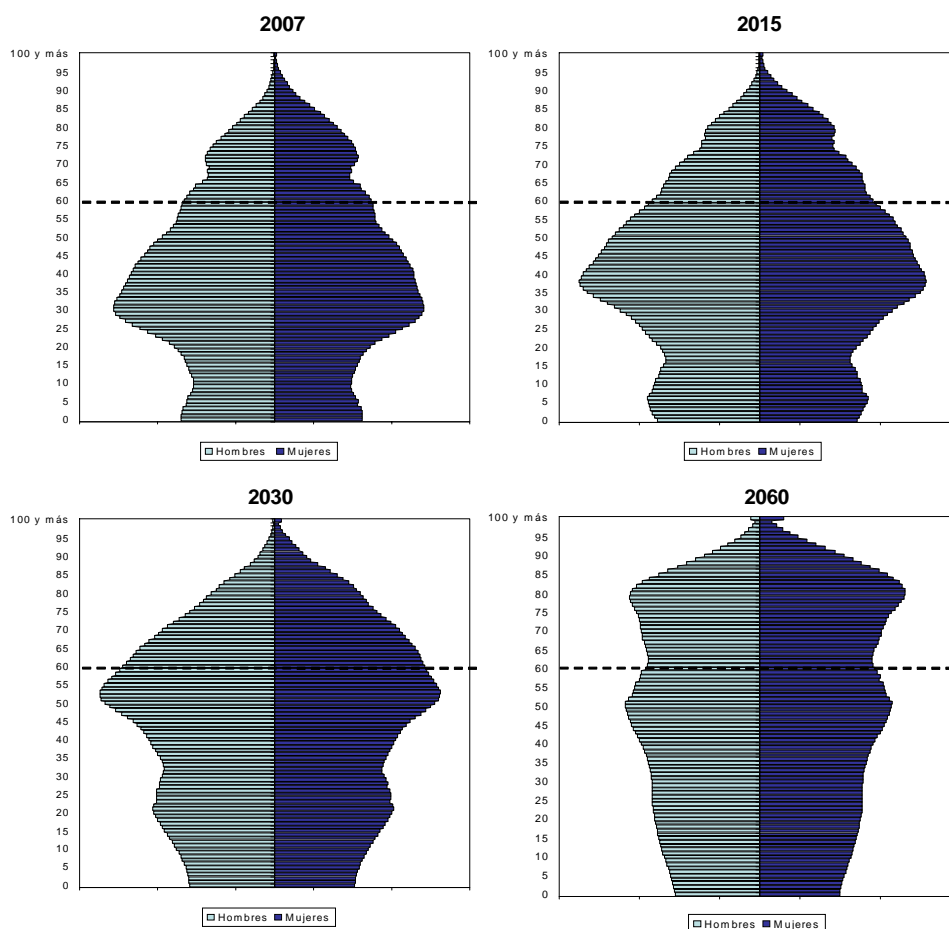
ESCENARIO DEMOGRÁFICO

Evolución de la población española

EDAD	2007	2010	2015	2020	2025	2030	2040	2050	2060
<i>Nº de habitantes (millones)</i>									
0-14	6,5	7,0	7,8	7,9	7,5	7,0	6,8	7,0	6,7
15-64	30,6	31,9	33,1	33,9	34,2	34,0	31,8	29,1	28,4
>=65	7,4	7,8	8,5	9,3	10,3	11,7	14,7	17,1	16,8
Total	44,5	46,7	49,4	51,1	52,1	52,7	53,3	53,2	51,9
<i>Distribución porcentual</i>									
0-14	14,5	15,0	15,7	15,5	14,5	13,4	12,7	13,2	12,9
15-64	68,8	68,3	67,0	66,3	65,7	64,5	59,6	54,7	54,7
>=65	16,7	16,7	17,3	18,2	19,8	22,1	27,7	32,1	32,3
Total	100,0	100,0	100,0	100,0	100,0	100,0	100,0	100,0	100,0

Fuente: Eurostat

Población por sexo y edad. Años 2007-2060.



Población mayor y tasa de dependencia

	% Población de 65 y más años	% Pob.65 y más años sobre Pob. 15-64
2007	16,66	24,20
2010	16,69	24,43
2015	17,29	25,82
2020	18,18	27,42
2030	22,13	34,32
2040	27,66	46,39
2050	32,11	58,69
2055	32,57	59,98
2060	32,34	59,07

Fuente: Eurostat

ESCENARIO ECONÓMICO.

**Evolución de las magnitudes macroeconómicas
(tasa de variación sobre año anterior en %)**

I.- Hipótesis facilitada por el Ministerio de Economía, según escenario AWG

Año	Δ Real PIB	Productividad	Empleo
2007	3,7	1,0	2,7
2008	3,0	1,3	1,7
2009	2,7	1,3	1,4
2010	2,9	0,8	2,1
2015	3,1	1,9	1,2
2020	3,4	2,7	0,8
2025	2,5	2,4	0,1
2030	1,8	1,9	-0,1
2035	1,3	1,8	-0,4
2040	0,9	1,7	-0,8
2050	1,1	1,7	-0,6
2060	1,6	1,7	-0,1

II.- Hipótesis Escenario macroeconómico nacional para Presupuestos Generales del Estado 2009.

Año	Δ Real PIB	Productividad	Empleo
2007	3,7	0,8	3,0
2008	1,6	1,4	0,2
2009	1,0	1,5	-0,5

CIFRAS BÁSICAS DE LA PROYECCIÓN

COTIZACIONES SOCIALES

Evolución número de cotizantes 2007 – 2060

Año	Número (*)	Δ % sobre año anterior
2007	19.396.291	2,69
2008	19.352.450	-0,23
2009	19.129.200	-1,15
2010	19.338.874	1,10
2015	20.775.191	1,20
2020	21.725.066	0,77
2030	22.056.337	-0,08
2040	21.001.745	-0,82
2050	19.370.551	-0,61
2060	18.745.328	-0,13

Evolución Importe de Cuotas

Año	Importe (Millones euros)	Δ % sobre año anterior
2007	103.725,12	8,28
2008	108.738,70	4,87
2009	112.436,60	3,42
2010	118.464,63	3,42
2015	152.278,03	5,21
2020	195.587,13	5,52
2030	303.658,61	3,88
2040	421.460,81	2,93
2050	562.164,11	3,10
2060	784.907,15	3,59

Evolución relación Cuotas/PIB

Año	Relación %
2000	9,64
2005	9,71
2007	9,87
2008	9,90
2009	9,89
2010	9,86
2015	9,78
2020	9,74
2030	9,74
2040	9,74
2050	9,74
2060	9,74

PENSIONES

Proyección del número de pensiones contributivas

Años	Jubilación	Incapacidad Permanente	Viudedad	Orfandad	Favor familiares	Total
2005	4.634.658	828.095	2.153.557	263.883	40.502	7.920.695
2010	5.106.401	951.137	2.292.869	261.007	37.023	8.648.437
2015	5.498.969	1.086.893	2.451.682	261.426	36.828	9.335.798
2020	5.954.638	1.239.784	2.647.583	258.581	34.441	10.135.027
2030	7.763.018	1.372.117	3.067.825	246.753	30.764	12.480.477
2040	10.365.747	1.264.674	3.387.831	225.138	29.516	15.272.906
2050	12.284.071	1.038.641	3.389.452	208.909	33.001	16.954.075
2060	12.014.111	987.705	3.328.650	200.474	35.672	16.566.612

Proyección del gasto en pensiones contributivas

(Millones euros)

Años	Jubilación	Incapacidad Permanente	Viudedad	Orfandad	Favor familiares	Total
2005	45.474,45	8.334,69	13.939,20	1.002,01	199,79	68.950,14
2010	67.209,71	11.985,73	19.320,68	1.357,02	257,41	100.130,55
2015	89.383,78	15.608,37	24.846,14	1.675,13	313,64	131.827,06
2020	119.331,56	20.626,33	31.240,22	2.020,14	356,94	173.575,20
2030	237.782,80	33.094,62	48.019,31	2.813,53	466,99	322.177,26
2040	462.335,55	44.079,44	68.721,77	3.593,16	629,41	579.359,33
2050	739.654,93	51.585,24	87.335,17	4.579,59	967,87	884.122,81
2060	952.116,23	69.440,40	108.345,89	5.902,78	1.395,76	1.137.201,06

Proyección de gasto de total pensiones en relación con el PIB

Años	Importe (millones euros)	% sobre PIB
2005	68.950,14	7,59
2010	100.130,55	8,34
2015	131.827,06	8,47
2020	173.575,20	8,64
2030	322.177,26	10,33
2040	579.359,33	13,39
2050	884.122,81	15,32
2060	1.137.201,06	14,11

III. EN RELACIÓN CON EL APARTADO 3.4. MODERNIZACION.

- Evolución del número de afiliados y tipo de cotización del R.E. Agrario y R.E. Autónomos.
- Evolución del número de pensiones y pensión media del R.E. Agrario y R.E. Autónomos.
- Evolución del número y pensión media de pensiones de supervivencia del Total Regímenes. Prestaciones de maternidad y paternidad.
- Bonificaciones específicas relacionadas con la conciliación de la vida laboral y familiar.

Evolución del número de afiliados en alta R. Especial Agrario y R. Especial de Autónomos

Datos a diciembre

Años	Régimen Especial Agrario			Régimen Especial de Trabajadores Autónomos		
	Cuenta ajena	Cuenta propia	Total	Sistema Normal	Sistema Especial	Total
2000	809.859	325.800	1.135.659	2.591.100		2.591.100
2001	821.536	308.853	1.130.389	2.622.593		2.622.593
2002	852.321	297.121	1.149.442	2.674.945		2.674.945
2003	844.410	289.668	1.134.078	2.771.318		2.771.318
2004	789.792	279.058	1.068.850	2.880.546		2.880.546
2005	773.788	266.147	1.039.935	2.966.184		2.966.184
2006	747.351	254.112	1.001.463	3.052.886		3.052.886
2007	728.546	245.481	974.027	3.157.930		3.157.930
2008(1)	751.939		751.939	3.172.555	236.453	3.409.008

(*) Datos a mayo

Tipo de cotización

Años	Régimen Especial Agrario			Régimen Especial de Trabajadores Autónomos	
	Cuenta ajena		Cuenta propia	Sistema Normal	Sistema Especial
	Trabajador	Jornadas reales			
2007	11,50	15,50	18,75	29,80 (1)	
2008 (*)	11,50	15,50		29,80	18,75

(1) 26,50 sin incapacidad temporal

Evolución del número de pensiones en vigor del R. E. Agrario y del R. E. Autónomos

Año	Régimen E. Agrario			Régimen E. Autónomos
	Cta. ajena	Cta. propia	Total	
2000	676.510	895.570	1.572.080	869.827
2001	674.024	882.751	1.556.775	893.215
2002	672.064	866.723	1.538.787	917.190
2003	667.929	846.740	1.514.669	936.828
2004	662.211	826.480	1.488.691	956.813
2005	659.750	808.185	1.467.935	982.924
2006	655.742	790.272	1.446.014	1.010.248
2007	650.935	771.008	1.421.943	1.036.846
2008(*)	648.694	747.991	1.396.685	1.063.733

(*) Datos a 1 de julio

Evolución del importe medio de las pensiones en vigor del R. E. Agrario y del R. E. Autónomos

Año	Régimen E. Agrario			Régimen E. Autónomos
	Cta. ajena	Cta. propia	Total	
2000	342,51	327,67	670,18	347,92
2001	356,98	341,77	698,75	366,97
2002	366,82	351,60	718,42	381,34
2003	382,17	366,63	748,80	402,17
2004	395,04	379,54	774,58	422,94
2005	415,58	399,21	814,79	448,08
2006	436,94	419,88	856,82	474,85
2007	456,31	438,48	894,79	499,89
2008(*)	484,42	464,86	949,28	529,86

(*) Datos a 1 de julio

Fuente: Informe Económico-Financiero de los Presupuestos de la Seguridad Social.

Evolución del número de pensiones de supervivencia

AÑO	Viudedad	Orfandad	Favor Familiar	TOTAL
2000	2.028.497	259.926	43.981	2.332.404
2001	2.058.491	254.962	42.977	2.356.430
2002	2.091.794	272.885	42.112	2.406.791
2003	2.121.893	268.559	41.576	2.432.028
2004	2.153.557	263.883	40.502	2.457.942
2005	2.183.358	260.720	39.570	2.483.648
2006	2.212.486	258.387	38.700	2.509.573
2007	2.240.408	256.966	37.932	2.535.306
2008(*)	2.250.289	259.676	37.853	2.547.818

(*) Datos a 1 de julio

Evolución del importe medio de las pensiones de supervivencia

AÑO	Viudedad	Orfandad	Favor Familiar	TOTAL
2000	2.028.497	259.926	43.981	2.332.404
2001	2.058.491	254.962	42.977	2.356.430
2002	2.091.794	272.885	42.112	2.406.791
2003	2.121.893	268.559	41.576	2.432.028
2004	2.153.557	263.883	40.502	2.457.942
2005	2.183.358	260.720	39.570	2.483.648
2006	2.212.486	258.387	38.700	2.509.573
2007	2.240.408	256.966	37.932	2.535.306
2008(*)	2.250.289	259.676	37.853	2.547.818

(*) Datos a 1 de julio

Fuente: Informe Económico-Financiero de los Presupuestos de la Seguridad Social.

Prestaciones de maternidad y paternidad

Años	Maternidad		Paternidad	
	Nº Procesos	Gasto Anual	Nº Procesos	Gasto Anual
2007	331.642	1.589,01	173.161	124,07 (1)
2008	180.333 (2)	1.859,17	139.483 (2)	240,09

Fuente del gasto: Liquidación 2007 y Presupuesto 2008.

(1) El gasto de paternidad se refiere al período marzo-diciembre 2007.

(2) El número de procesos corresponde al período enero-junio 2008.

Bonificaciones específicas para la conciliación de la vida familiar y laboral

Colectivo	Cuantía-bonificación	Período
Contrato de interinidad por sustitución de excedente por Maternidad con beneficiarios de prestaciones por desempleo que lleven más de un año como preceptores.	95% de cuota empresarial por contingencias comunes 60% de cuota empresarial por contingencias comunes 50% de cuota empresarial por contingencias comunes	1º año 2º año 3º año
Contrato de interinidad con desempleados para sustituir a beneficiarios/beneficiarias de períodos de descanso por maternidad, adopción, acogimiento, riesgo durante el embarazo y riesgo durante la lactancia.	100% de la cuota empresarial por contingencia comunes, A.T., Desempleo, Fondo de Garantía Salarial y Formación Profesional	
Cambio de puesto de trabajo por riesgo durante el embarazo o durante la lactancia natural.	50% de cuota empresarial por contingencias comunes	
Reincorporación de mujeres trabajadoras con contratos indefinidos, o de duración determinada o temporales que en el momento de la incorporación se transformen en indefinidos, suspendidos por permisos por maternidad o excedencia de cuidado de hijos en los dos años siguientes a la fecha de inicio del permiso de maternidad.	1.200 euros al año	4 años
Contratos indefinidos con víctimas de violencia de género o doméstica. Contratos temporales con víctimas de violencia de género o doméstica	850 euros al año 600 euros al año	4 años Toda la vida